



**Ministero delle
politiche agricole
alimentari e forestali**

**Regole tecniche per l'accesso ai servizi in
cooperazione applicativa tramite tecnologia web-
service per la dichiarazione di produzione, da
parte delle aziende e dei CAA delegati, con i dati
estratti dal registro telematico del vino**

Indice

1	Introduzione	3
1.1	Premessa.....	3
1.2	Scopo.....	3
1.3	Campo di Applicazione	3
1.4	Riferimenti.....	3
1.5	Acronimi e Glossario.....	3
1.6	Registro delle modifiche.....	5
1.7	Convenzioni e codici	6
2	L'Infrastruttura	7
2.1	La Cooperazione Applicativa	7
2.2	Porte di Dominio	7
3	I Web Service.....	8
3.1	Modalità di comunicazione.....	9
3.1.1	Comunicazione Sincrona	9
3.1.2	Comunicazione Asincrona	9
4	Servizi esposti e modalità di chiamata dei servizi.....	11
4.1	Elenco Servizi Esposti	11
4.2	Diagrammi di sequenza	12
5	Struttura Dati Web-Service (Documento XSD).....	13
5.1	Strutture comuni a più servizi.....	13
5.2	Servizio per la richiesta di predisposizione della dichiarazione di produzione	14
5.2.1	Metodo: PreparaDichProduzione	14
5.3	Servizio di visualizzazione dei dati estratti dal registro utili per la compilazione della dichiarazione di produzione	14
5.3.1	Metodo: VisQuadriDichProduzione	14
5.4	Servizio DICHIARAZIONE DI PRODUZIONE per le aziende	17
5.4.1	Metodo: InviaDichProduzione	17
5.5	Servizio DICHIARAZIONE DI PRODUZIONE PER i CAA	19
5.5.1	Metodo: InviaDichProduzioneCAA	19
5.6	Servizio RILASCIO DICHIARAZIONE DI PRODUZIONE PER CAA	20
5.6.1	Metodo: RilasciaDichProduzioneCAA	20

1 Introduzione

1.1 Premessa

Il presente documento contiene le specifiche tecniche per l'estrazione dal registro telematico del vino dei dati utili alla predisposizione dei quadri G, V e F della dichiarazione di produzione da parte degli OPR e delle regioni.

1.2 Scopo

Il manuale ha l'obiettivo di fornire le linee guida per la corretta predisposizione dei web-service di interscambio con il SIAN - Regole tecniche per l'estrazione dal registro telematico del vino dei dati utili alla predisposizione della dichiarazione di produzione da parte degli OPR e delle regioni.

Nel documento sono descritte l'architettura generale e le regole procedurali di carattere tecnico operativo per l'accesso ai servizi disponibili in cooperazione applicativa tramite la tecnologia web service

Il documento è così strutturato:

1. Descrizione del contesto di applicazione del documento;
2. Descrizione generale dell'infrastruttura di riferimento su cui è basata la realizzazione dei servizi di certificazione offerti;
3. Descrizione dei web service che implementano i servizi di

1.3 Campo di Applicazione

Il documento è rivolto ad aziende vinicole e ai CAA da esse delegati e fornisce le indicazioni tecniche per effettuare la dichiarazione di produzione con i dati estratti dal registro telematico del vino.

1.4 Riferimenti

Nel seguito vengono elencati i documenti che si ritengono utili alla migliore comprensione del manuale.

Normativa	Titolo
DM 293 del 20.03.2015	Disposizioni per la tenuta in forma dematerializzata dei registri nel settore vitivinicolo.

1.5 Acronimi e Glossario

Di seguito si riportano convenzioni e codici utilizzati e riportati nel presente documento. Nel seguito vengono elencati tutti i termini e acronimi utilizzati nel documento al fine di definirne una descrizione rigorosa e non ambigua.

Abbreviazione utilizzata	Descrizione
MIPAAF	Ministero delle Politiche Agricole Alimentari Forestali

ICQRF	Dipartimento dell'Ispettorato Centrale della tutela della qualità e repressione frodi dei prodotti agroalimentari
SIAN	Sistema Informativo Agricolo Nazionale
CUAA	Codice Univoco Azienda Agricola
Fornitura	Pacchetto XML utilizzato per la trasmissione/ricezione delle informazioni in modalità Web-Service
Accordo di servizio	Definisce le prestazioni del servizio e le modalità di erogazione/fruizione, ovvero le funzionalità del servizio, le interfacce di scambio dei messaggi tra erogatore e fruitore, i requisiti di qualità di servizio dell'erogazione/fruizione, ed i requisiti di sicurezza dell'erogazione/fruizione. Inoltre mantiene un riferimento all'ontologia/schema concettuale che definisce la semantica dell'informazione veicolata dal servizio.
Codice identificativo	Codice fiscale o il codice individuato ai sensi dell'articolo 43 del T.U..
PA	Pubbliche Amministrazioni e i gestori di pubblici servizi.
Porta di dominio	Elemento che sposa i principi di cooperazione applicativa, emanati dalla pubblica amministrazione, separando la logica delle funzioni interne di un Sistema Informativo dalle comunicazioni standard di soggetti eterogenei. Il principio è quello di un adattatore non invasivo, basato su tecnologie web service che implementa un servizio di messaggistica garantendo requisiti di sicurezza e identificabilità delle fonti. Essendo un'interfaccia verso l'utente assume pertanto un ruolo indipendente dalla piattaforma su cui opera. Fondamentalmente si occupa dell'imbustamento-sbustamento del messaggio di E-gov instradando richieste/risposte verso il servizio corretto
SOAP	Simple Object Access Protocol è un protocollo leggero per lo scambio di informazioni in un ambiente distribuito e decentrato. Tale scambio di informazioni avviene mediante messaggi codificati in un formato XML
Web service	Sistema software progettato per supportare l'interoperabilità tra diversi elaboratori su di una medesima rete; caratteristica fondamentale di un Web Service è quella di offrire un'interfaccia software utilizzando la quale altri sistemi possono interagire con il Web Service stesso attivando le operazioni descritte nell'interfaccia tramite appositi "messaggi" inclusi in una "busta" SOAP: tali messaggi sono, solitamente, trasportati tramite il protocollo HTTP e formattati secondo lo standard XML.
XML	eXtended Markup Language, linguaggio derivato dall'SGML (Standard Generalized Markup Language) il metalinguaggio, che permette di creare altri linguaggi. Mentre l'HTML è un'istanza specifica dell'SGML, XML costituisce a sua volta un metalinguaggio, più semplice dell'SGML, largamente utilizzato per la descrizione di documenti sul Web. L'XML viene utilizzato per definire le strutture dei dati invece che per descrivere come questi ultimi devono essere presentati. Tali strutture vengono definite utilizzando dei marcatori (markup tags). Diversamente dall'HTML, l'XML consente all'utente di definire marcatori personalizzati, dandogli il controllo completo sulla struttura di un documento. Si possono definire liberamente anche gli attributi dei singoli marcatori.

WSDL	Il Web Services Description Language è un linguaggio formale in formato XML utilizzato per la creazione di "documenti" per la descrizione di Web Service.
SPC	Sistema Pubblico di Connettività è l'insieme di infrastrutture tecnologiche e di regole tecniche, per lo sviluppo, la condivisione, l'integrazione e la diffusione del patrimonio informativo e dei dati della pubblica amministrazione, necessarie per assicurare l'interoperabilità di base ed evoluta e la cooperazione applicativa dei sistemi informatici e dei flussi informativi, garantendo la sicurezza, la riservatezza delle informazioni, nonché la salvaguardia e l'autonomia del patrimonio informativo della pubblica amministrazione.
SPCoop	Sistema Pubblico di Cooperazione, che costituisce l'infrastruttura abilitante per le comunicazioni applicative tra gli Enti Pubblici, è un insieme di specifiche che normano le modalità di comunicazione ed organizzative relative alle comunicazioni applicative tra gli Utenti abilitati al sistema, quella che comunemente viene chiamata Cooperazione Applicativa.
https	Hypertext Transfer Protocol over Secure Socket Layer è il risultato dell'applicazione di un protocollo di crittografia asimmetrica al protocollo di trasferimento di ipertesti HTTP. Viene utilizzato per garantire trasferimenti riservati di dati nel web, in modo da impedire intercettazioni dei contenuti che potrebbero essere effettuati tramite la tecnica del man in the middle.
UDDI	Universal Description Discovery and Integration è una base dati ordinata ed indicizzata, basato su XML ed indipendente dalla piattaforma hardware, che permette la pubblicazione dei propri dati e dei servizi offerti su internet
OPR	Organismo Pagatore Regionale

1.6 Registro delle modifiche

N° Revisione	Descrizione	Autore	Data redazione
1.0	Prima emissione		30/09/2019

1.7 Convenzioni e codici

Di seguito si riportano convenzioni e codici utilizzati e riportati nel presente documento. Si descrivono inoltre alcune restrizioni sui caratteri speciali da utilizzare in alcuni campi testo che contribuiscono a designare il prodotto e nei due campi che identificano il prodotto nel catalogo.

Tabella 1

Tipo di dato	Descrizione	Usato
Numerico	Separatore delle cifre decimali.	Il carattere punto '.' Non è obbligatorio in caso di numeri interi.
Numerico	Separatore delle migliaia	Nessun carattere

Tabella 2 - Codici di ritorno utilizzati

Codice Esito	Messaggio Esito
G06	XML di input non valido
G07	Errore di sistema
L01	Nessun dato presente
L02	Dichiarazione in corso
L03	Dichiarazione già effettuata
L04	Richiesta non valida o non ancora elaborata
D11	Errore in fase di registrazione atto
D12	Fascicolo AGEA non presente
D13	Mandato non presente
D15	Numero Ricevuta Accettazione non ancora disponibile
D16	Errore nella lettura del documento pdf
D17	Errore nel recupero del documento collegato all'atto Agea
D19	Errore nella scrittura del PDF
D20	Nessun ufficio collegato all'atto Agea
D21	Nessuna descrizione presente per il CAA
D22	Errore in fase di protocollazione
D23	Atto non presente
D24	Errore in fase di rilascio dell'atto Agea - L'identificativo Atto non è valido oppure corrisponde ad una dichiarazione già rilasciata

2 L'Infrastruttura

2.1 La Cooperazione Applicativa

Lo scambio dei dati tra l'azienda viticola abilitata al servizio ed il SIAN avviene tramite l'adozione, nelle sue caratteristiche più generali, del paradigma della **cooperazione applicativa**, definito nei documenti di progettazione della Rete Unitaria della Pubblica Amministrazione (RUPA), ora denominato *Sistema Pubblico di Connettività* (SPC).

La cooperazione applicativa è realizzata attraverso un canale di interscambio e cooperazione software basato su web service, che permette lo scambio di messaggi tra i domini.

Gli standard tecnici di riferimento che il sistema di cooperazione applicativa deve adottare sono conformi alle specifiche e alle raccomandazioni emanate dai principali organismi internazionali operanti nel settore, quali il *World Wide Web Consortium* (W3C) per la famiglia di protocolli XML, per SOAP, per WSDL, per le architetture web, e per le architetture e le tecnologie web service, le specifiche *Universal Description Discovery and Integration* (UDDI), e l'architettura web service.

2.2 Porte di Dominio

Il concetto di cooperazione applicativa nel sistema della Pubblica Amministrazione attiene alla capacità di interconnessione sicura, rispettando quelle che sono le linee guida del *Sistema Pubblico di Connettività* (SPC).

La cooperazione applicativa, nell'ambito della rete nazionale della Pubblica Amministrazione, secondo le linee guida redatte dal CNIPA, è realizzata tramite le *porte di dominio*.

Gli standard del CNIPA prevedono l'utilizzo della Busta di e-Government, dove è specificato il formato dei messaggi scambiati tra le Porte di Dominio nelle interazioni di cooperazione applicativa e ne costituisce di fatto l'elemento informativo di base, come descritto nel doc. "Sistema Pubblico di Cooperazione: BUSTA DI E-GOV Pubblicato V. 1.1 del 14/10/2005" pagina 9.

Le **Porte di Dominio** sono l'elemento tecnologico chiave dell'architettura di Cooperazione applicativa nell'ambito della Rete Nazionale.

Esse corrispondono all'insieme delle funzionalità software attivabili in ciascun dominio come **proxy unico** ed esclusivo per l'accesso alle risorse applicative di altri domini attraverso la rete, e viceversa, senza introdurre variazioni significative agli ambienti esistenti.

L'architettura del modello di cooperazione applicativa si basa sui seguenti elementi fondamentali:

- la cooperazione applicativa avviene attraverso lo scambio di "messaggi applicativi";
- è definita una infrastruttura unitaria di **servizi di interoperabilità e di cooperazione e accesso (SICA)** che garantisce l'erogazione di servizi tecnologici di base per il Dominio di Cooperazione

3 I Web Service

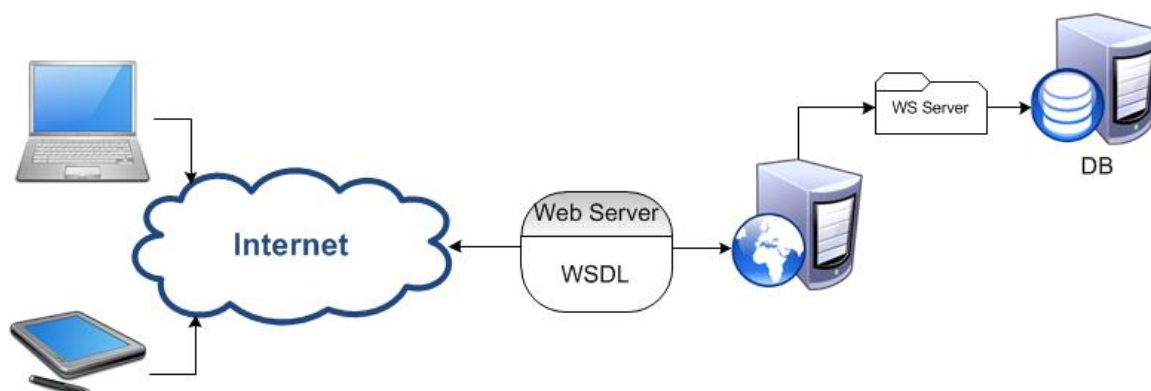
Nel panorama dello sviluppo in ambiente Internet il web service rappresenta la tecnologia di riferimento per lo sviluppo e l'integrazione di applicazioni.

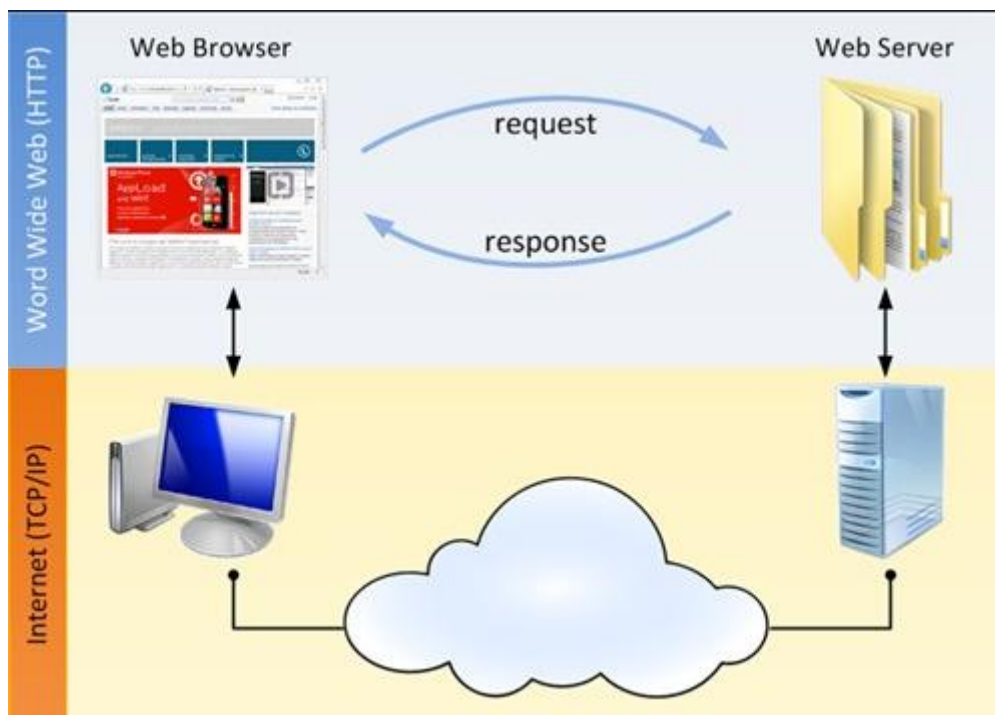
Questa tecnologia, oltre a consentire interoperabilità, permette di realizzare dei servizi ad hoc personalizzabili secondo le esigenze degli utenti.

Un web service rappresenta infatti un insieme di operazioni accessibili attraverso una rete sulla quale si realizza lo scambio di appositi messaggi codificati secondo un determinato formato (XML).

I messaggi viaggiano inclusi in una 'busta' con formalismo SOAP (Simple Object Access Protocol) e sono trasportati tramite il protocollo https. Un servizio web è determinato tramite la descrizione del servizio che circostanzia in modo formale tutte le informazioni necessarie per la sua invocazione.

Caratteristica principale di questo tipo di servizio è l'indipendenza dell'applicazione dalla piattaforma di implementazione e la possibilità di utilizzarlo per comunicazioni e scambi di informazioni in modo automatico e sicuro realizzando una interazione tra applicazioni.





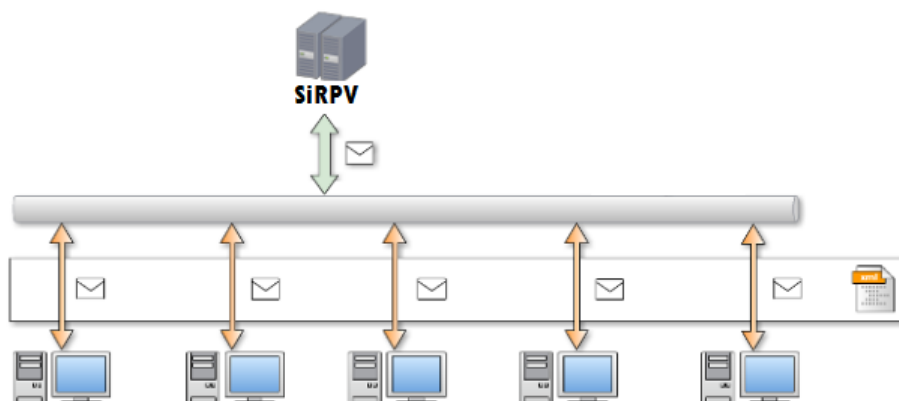
3.1 Modalità di comunicazione

Le modalità di colloquio adottate possono essere di due tipi:

1. **Sincrona**
2. **Asincrona Simmetrica.**

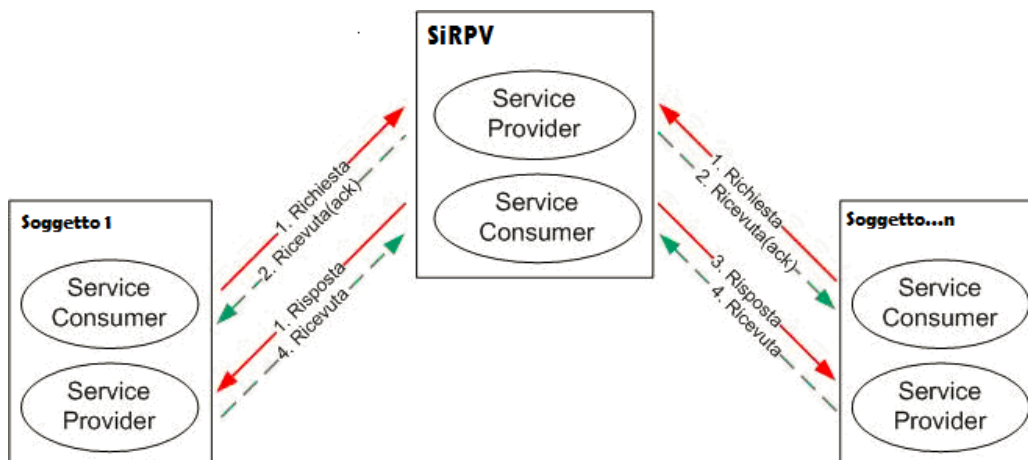
3.1.1 Comunicazione Sincrona

La richieste di dati tra i moduli "web service", del sistema SIAN avviene in modo immediato così come mostrato in figura.



3.1.2 Comunicazione Asincrona

La comunicazione avviene attraverso lo scambio di due messaggi, così come mostra la figura di seguito.



Ogni servizio esposto dal sistema SIAN, ricevuta una richiesta, restituisce immediatamente una notifica di accettazione costituita dall'identificativo che il sistema assegna automaticamente alla richiesta pervenuta.

Tale identificativo è un'informazione aggiuntiva, utilizzabile dal chiamante per reperire gli esiti delle trasmissioni e dei controlli effettuati dal SIAN. La richiesta, corredata da un identificatore univoco della PA mittente, è accodata per essere gestita in maniera asincrona.

Dopo i controlli formali dettagliati nel documento nelle sezioni che seguono, la richiesta è effettivamente elaborata dal sistema SIAN, che provvede ad effettuare ulteriori controlli formali e logici sui dati.

Se i controlli formali e/o logici non soddisfano i requisiti il sistema produrrà dei codici esito indicanti le anomalie riscontrate. Se invece i controlli formali e logici sono superati il sistema restituisce un codice esito indicante l'esito positivo delle trasmissioni. Completata l'elaborazione di tutti i dati contenuti nella trasmissione, il sistema produce la risposta spedita al soggetto mittente tramite l'invocazione dell'apposito servizio.

4 Servizi esposti e modalità di chiamata dei servizi

In questo capitolo sono trattati in modo dettagliato i flussi che caratterizzano i diversi servizi pubblicati.

4.1 Elenco Servizi Esposti

L'elenco dei servizi esposti è il seguente:

1. **preparaDichiarazioneProduzione**: viene richiesta l'estrazione dal registro dei dati utili alla compilazione della dichiarazione di produzione; in output viene restituito un identificativo della richiesta, che dovrà poi essere utilizzato per visualizzare i dati estratti e per effettuare la dichiarazione.
 - a. **TIPO** : sincrono
 - b. **INPUT**: CUA A e codice ISTAT della regione
 - c. **OUTPUT**: identificativo della richiesta

2. **visualizzaQuadriDichProduzione**: consente la visualizzazione dei quadri della dichiarazione di produzione con i dati estratti dal registro.
 - a. **TIPO** : sincrono
 - b. **INPUT**: CUA A, codice ISTAT della regione, identificativo della richiesta ricevuto in output dal servizio **preparaDichiarazioneProduzione**
 - c. **OUTPUT**: i quadri richiesti per la compilazione della dichiarazione di produzione riempiti con i dati estratti dai registri del vino.

3. **inviaDichProduzione**: consente l'invio della dichiarazione di produzione ad opera dell'azienda vinicola.
 - a. **TIPO** : sincrono
 - b. **INPUT**: CUA A, codice ISTAT della regione, identificativo della richiesta ricevuto in output dal servizio **preparaDichiarazioneProduzione**
 - c. **OUTPUT**: identificativo dell'atto dichiarazione di produzione, PDF della dichiarazione, ricevuta di accettazione

4. **inviaDichProduzioneCAA**: consente l'invio della dichiarazione di produzione ad opera del CAA, che ha ricevuto mandato dall'azienda vinicola dichiarante. Si ottiene in output la dichiarazione nello stato "Stampato". Per ottenere il rilascio della stessa, è necessario invocare l'apposito servizio di rilascio, una volta che la dichiarazione stampata sia stata firmata dal rappresentante legale dell'azienda dichiarante.
 - a. **TIPO** : sincrono
 - b. **INPUT**: CUA A, codice ISTAT della regione, identificativo della richiesta ricevuto in output dal servizio **preparaDichiarazioneProduzione**
 - c. **OUTPUT**: identificativo dell'atto dichiarazione di produzione, PDF della dichiarazione

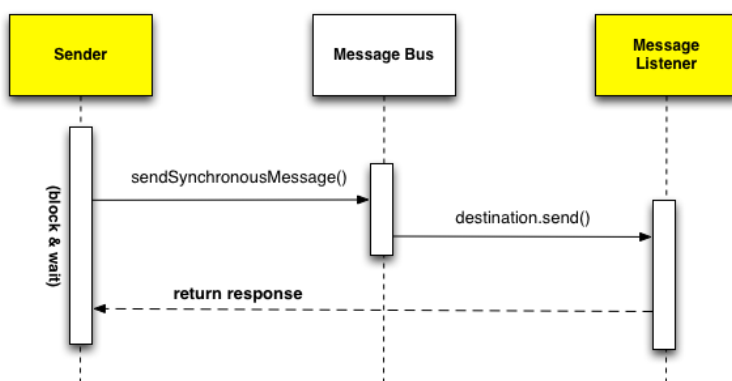
5. **rilasciaDichiarazioneProduzioneCAA**: richiesta di rilascio della dichiarazione di produzione al fine di avere la versione comprensiva del protocollo di accettazione
 - a. **TIPO**: sincrono

- b. **INPUT:** CUA, codice ISTAT della regione, identificativo della richiesta ricevuto in output dal servizio **preparaDichiarazioneProduzione**
- c. **OUTPUT:** PDF della dichiarazione, ricevuta di accettazione

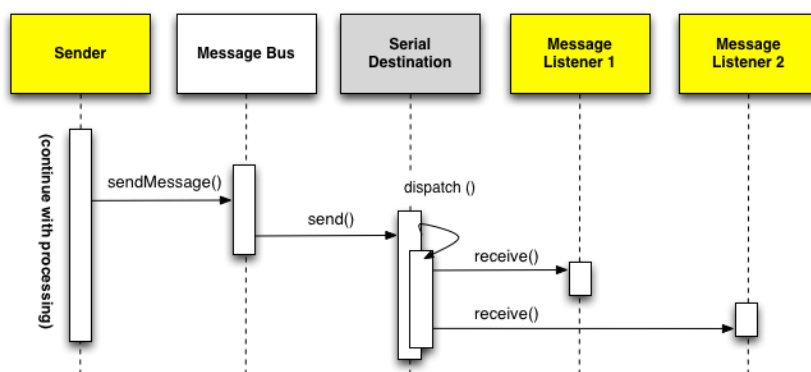
4.2 Diagrammi di sequenza

Di seguito sono presentati i due diagrammi di sequenza che rappresentano le due possibili modalità di colloquio tramite l'utilizzo della porta di dominio.

Modalità Sincrona



Modalità Asincrona



5 Struttura Dati Web-Service (Documento XSD)

Di seguito è illustrato lo schema XML utilizzato nei web service descritti nel capitolo precedente, dettagliando lo schema e la definizione dei singoli elementi del documento xsd a disposizione dell'utente per il colloquio del sistema, dettagliando le informazioni da trasmettere e/o richiedere ed il loro significato.

5.1 Strutture comuni a più servizi

Struttura dati Response

Response				
Campo	Tipo	Molteplicità	Null	Descrizione
Codice	String(3)	1	No	Codice dell'esito della trasmissione.
Messaggio	String(500)	1	No	Descrizione dell'esito della richiesta.

Struttura dati CUA

CUAA				
Campo	Tipo	Molteplicità	Null	Descrizione
PersonaFisica	String(16)	1	Si	Codice Fiscale della Persona Fisica in alternativa alla Giuridica
PersonaGiuridica	String(11)	1	Si	Codice Fiscale dell'Azienda in alternativa alla Persona Fisica

Struttura dati QtaProduzione

QtaProduzione				
Campo	Tipo	Molteplicità	Null	Descrizione
Rosso	Number	1	No	Quantità di colore rosso
Bianco	Number	1	No	Quantità di colore bianco

Struttura dati ProduzioneInput

ProduzioneInput				
Campo	Tipo	Molteplicità	Null	Descrizione
CodOper	CUAA	1	No	Identificativo fiscale (CUAA) dell'azienda viticola
Codice ISTAT Regione	String(2)	1	No	Codice ISTAT della regione

Struttura dati SoggettoDichiarazione

SoggettoDichiarazione				
Campo	Tipo	Molteplicità	Null	Descrizione
CodFiscale	CUAA	1	No	CUAA del fornitore
RagioneSociale	String	0,1	Sì	Ragione Sociale se non si tratta di ditta individuale
Cognome	String	0,1	Sì	Cognome, nel caso di ditta individuale
Nome	String	0,1	Sì	Nome, nel caso di ditta individuale

5.2 Servizio per la richiesta di predisposizione della dichiarazione di produzione

5.2.1 Metodo: PreparaDichProduzione

Il servizio, utilizzabile sia dalle aziende che dai CAA delegati, consente di richiedere l'estrazione dal registro dei dati utili alla compilazione della dichiarazione di produzione; in output viene restituito un identificativo della richiesta, che dovrà poi essere utilizzato per visualizzare i dati estratti e per effettuare la dichiarazione.

Struttura dati relativa all'input

ProduzioneInput				
Campo	Tipo	Molteplicità	Null	Descrizione
CodOper	CUAA	1	No	Identificativo fiscale (CUAA) dell'azienda viticola
Codice ISTAT Regione	String(2)	1	No	Codice ISTAT della regione

Struttura dati di output

PreparaDichProduzioneOutput				
Campo	Tipo	Molteplicità	Null	Descrizione
Esito	Response	0,1	Sì	Esito della trasmissione in caso di errore
idDichProduzione	Number	0,1	Sì	Identificativo della richiesta

5.3 Servizio di visualizzazione dei dati estratti dal registro utili per la compilazione della dichiarazione di produzione

5.3.1 Metodo: VisQuadriDichProduzione

Il servizio, utilizzabile sia dalle aziende che dai CAA delegati, consente la visualizzazione dei quadri della dichiarazione di produzione con i dati estratti dal registro.

Struttura dati relativa all'input

VisQuadriDichProduzioneInput				
Campo	Tipo	Molteplicità	Null	Descrizione
CodOper	CUAA	1	No	Identificativo fiscale (CUAA) dell'azienda viticola
Codice ISTAT Regione	String(2)	1	No	Codice ISTAT della regione
idDichProduzione	Number	1	No	Identificativo della richiesta restituito dal servizio PreparaDichProduzione

Struttura dati di output

VisQuadriDichProduzioneOutput				
Campo	Tipo	Molteplicità	Null	Descrizione
Esito	Response	0,1	Sì	Esito della trasmissione in caso di errore
QuadroG_V	QuadroG_V	0,1	Sì	Quadro G – sez. V
QuadroG_VI	QuadroG_VI	0,1	Sì	Quadro G – sez. VI
QuadroG_VII	QuadroG_VII	0,1	Sì	Quadro G – sez. VII
QuadroV	QuadroG_VII	0,1	Sì	Quadro V
QuadroF	QuadroF	0,1	Sì	Quadro F

Struttura dati QuadroG_V

QuadroG_V				
Campo	Tipo	Molteplicità	Null	Descrizione
Vino	RigaG_V	1	No	Riga G14 della dichiarazione
VinoVarietale	RigaG_V	1	No	Riga G15 della dichiarazione
Vinolgp	RigaG_V	1	No	Riga G16 della dichiarazione
VinoDop	RigaG_V	1	No	Riga G17 della dichiarazione

Struttura dati RigaG_V

RigaG_V				
Campo	Tipo	Molteplicità	Null	Descrizione
VinoOttenuto	QtaProduzione	1	No	Quantità di vino ottenuto
MostiMonte	QtaProduzione	1	No	Quantità di mosti a monte
ViniFermentazioneMonte	QtaProduzione	1	No	Quantità di vini in fermentazione a monte
UveMonte	QtaProduzione	1	No	Quantità di uve a monte

Struttura dati QuadroG_VI

QuadroG_VI				
Campo	Tipo	Molteplicità	Null	Descrizione
MostiConcentrati	Number	1	No	Quantità di mosti concentrati
MostiConcentrati Rettificati	Number	1	No	Quantità di mosti concentrati rettificati
SucchiUva	Number	1	No	Quantità di succhi di uva
SucchiUvaConcentrati	Number	1	No	Quantità di succhi di uva concentrati
AltriProdottiOttenuiti	Number	1	No	Quantità di altri prodotti ottenuti

Struttura dati QuadroG_VII

QuadroG_VII				
Campo	Tipo	Molteplicità	Null	Descrizione
RigaG16	RigaG16_17	0,n	Si	Riga G16 della dichiarazione
RigaG17	RigaG16_17	0,n	Si	Riga G17 della dichiarazione

Struttura dati RigaG16_17

RigaG16_17				
Campo	Tipo	Molteplicità	Null	Descrizione
CodVino	String(14)	1	No	Codice a 14 del vino
Denominazione	String	1	No	Denominazione del vino
Colore	String(1)	1	No	Colore: B (Bianco), R (Rosso)
Qta	Number	1	No	Quantità

Struttura dati QuadroV

QuadroV				
Campo	Tipo	Molteplicità	Null	Descrizione
Soggetto	SoggettoDichiarazione	0,n	Si	Elenco dei fornitori

Struttura dati QuadroF

QuadroF				
Campo	Tipo	Molteplicità	Null	Descrizione
FornitoreDestinatario	FornitoreDestinatarioQuadroF	0,n	Si	Elenco dei fornitori / destinatari

Struttura dati FornitoreDestinatarioQuadroF

FornitoreDestinatarioQuadroF				
Campo	Tipo	Molteplicità	Null	Descrizione
Fornitore	SoggettoDichiarazione	1	No	Fornitore
Destinatario	SoggettoDichiarazione	1	No	Destinatario
Vino	QtaProduzione	1	No	Quantità uva per vino generico
VinoVarietale	QtaProduzione	1	No	Quantità uva per vino varietale
VinoIgp	QtaProduzione	1	No	Quantità uva per vino IGP
VinoDop	QtaProduzione	1	No	Quantità uva per vino DOP
ProdottoDoig	ProdottoDoig	0, n	Si	Righe di dettaglio uva Do/Ig

Struttura dati ProdottoDoig

ProdottoDoig				
Campo	Tipo	Molteplicità	Null	Descrizione
CodVino	String(14)	1	No	Riga di dettaglio uva Do/Ig
Denominazione	String	1	No	Denominazione del vino
Qta	Number	1	No	Quantità

5.4 Servizio DICHIARAZIONE DI PRODUZIONE per le aziende

5.4.1 Metodo: InviaDichProduzione

Il servizio, ad uso delle aziende vinicole, consente di effettuare la dichiarazione di produzione con i dati estratti dai registri.

Struttura dati relativa all'input

InviaDichProduzioneInput				
Campo	Tipo	Molteplicità	Null	Descrizione
CodOper	CUAA	1	No	Identificativo fiscale (CUAA) dell'azienda viticola
Codice ISTAT Regione	String(2)	1	No	Codice ISTAT della regione
idDichProduzione	Number	1	No	Identificativo della richiesta restituito dal servizio PreparaDichProduzione

Struttura dati di output

DichiarazioniProduzioneRilasciataOutput				
Campo	Tipo	Molteplicità	Null	Descrizione
Esito	Response	0,1	Sì	Esito della trasmissione in caso di errore
IdentificativoAttoA gea	long	0,1	Sì	identificativo dell'atto dichiarazione di produzione rilasciato
filePdf	Base64Binary	0,1	Sì	Stampa in formato pdf della dichiarazione di produzione prodotta
numRicevutaAcc ettazione	String	0,1	Sì	Identificativo della ricevuta di accettazione

5.5 Servizio DICHIARAZIONE DI PRODUZIONE PER i CAA

5.5.1 Metodo: InviaDichProduzioneCAA

Il servizio, ad uso dei CAA delegati dalle aziende vinicole dichiaranti, consente di ottenere la dichiarazione di produzione nello stato STAMPATO. In questo stato la **dichiarazione riporta il codice a barre ma NON riporta la ricevuta di accettazione e, pertanto, non è considerata presentata.**

Se la dichiarazione di produzione è richiesta per il tramite del CAA viene utilizzata la stessa modalità di rilascio attualmente prevista per le dichiarazioni ordinarie AGEA da portale SIAN che prevedono due distinte fasi :

1. nella prima va richiesta la predisposizione della dichiarazione di produzione (stato STAMPATO) che viene prodotta e stampata secondo il fac-simile (con il codice a barre) per consentirne la presa visione da parte del richiedente;
2. dopo la sottoscrizione della dichiarazione da parte del richiedente e l'archiviazione della dichiarazione da parte del CAA, è possibile effettuare la seconda fase che consiste nella richiesta di rilascio della dichiarazione (stato RILASCIATO); a questo punto viene aggiunto alla dichiarazione il protocollo di accettazione (che certifica l'assolvimento dell'obbligo e l'avvenuta presentazione).

Struttura dati relativa all'input

InviaDichProduzioneInput				
Campo	Tipo	Molteplicità	Null	Descrizione
CodOper	CUAA	1	No	Identificativo fiscale (CUAA) dell'azienda viticola
Codice ISTAT Regione	String(2)	1	No	Codice ISTAT della regione
idDichProduzione	Number	1	No	Identificativo della richiesta restituito dal servizio PreparaDichProduzione

5.5.1.1 Dati di OUTPUT

Il servizio restituisce l'identificativo dell'atto dichiarazione di produzione registrato a sistema nello stato STAMPATO e il PDF della dichiarazione.

Struttura dati di output

DichiarazioniProduzioneStampataOutput				
Campo	Tipo	Molteplicità	Null	Descrizione
Esito	Response	0,1	Sì	Esito della trasmissione in caso di errore
IdentificativoAttoAgea	long	0,1	Sì	identificativo dell'atto dichiarazione di produzione rilasciato
filePdf	Base64Binary	0,1	Sì	Stampa in formato pdf della dichiarazione di produzione prodotta

5.6 Servizio RILASCIO DICHIARAZIONE DI PRODUZIONE PER CAA

5.6.1 Metodo: RilasciaDichProduzioneCAA

Il servizio, ad uso dei CAA delegati dalle aziende vinicole dichiaranti, consente di richiedere il rilascio della dichiarazione di produzione (per permettere il passaggio dallo stato STAMPATO allo stato RILASCIATO) al fine di avere la versione comprensiva del protocollo di accettazione (che ne certifica l'avvenuta consegna e l'assolvimento dell'obbligo).

Tale servizio va richiamato solo dopo essersi assicurati di aver sottoscritto insieme al rappresentante legale dell'azienda la copia della dichiarazione stampata ed averla archiviata.

Struttura dati relativa all'input

RilasciaDichProduzioneInput				
Campo	Tipo	Molteplicità	Null	Descrizione
IdentificativoAttoAgea	long	1	No	identificativo dell'atto di dichiarazione di produzione restituito dal servizio InviaDichProduzioneCAA

5.6.1.1 Dati di OUTPUT

Il servizio restituisce il PDF della dichiarazione e l'identificativo della ricevuta di accettazione.

Struttura dati di output

RilasciaDichProduzioneOutput				
Campo	Tipo	Molteplicità	Null	Descrizione
Esito	Response	0,1	Sì	Esito della trasmissione in caso di errore
filePdf	Base64Binary	0,1	Sì	Stampa in formato pdf della dichiarazione di produzione prodotta
numRicevutaAccettazione	String	0,1	Sì	Identificativo della ricevuta di accettazione