



Regole tecniche per l'accesso al servizio in
cooperazione applicativa tramite tecnologia web-
service per la tenuta del registro di carico e
scarico cereali



Indice

1	Introduzione	4
1.1	Premessa	4
1.2	Il registro cereali	4
1.3	Scopo	4
1.4	Campo di Applicazione	5
1.5	Riferimenti	5
1.6	Acronimi e Glossario	5
1.7	Registro delle modifiche	6
2	L'Infrastruttura	7
2.1	La Cooperazione Applicativa	7
2.2	Porte di Dominio	7
3	I Web Service	7
3.1	Modalità di comunicazione	8
4	Servizi esposti e modalità di chiamata dei servizi	9
4.1	Elenco Servizi Esposti	9
4.2	Diagrammi di sequenza	9
5	Struttura Dati Web-Service (Documento XSD)	11
5.1	Servizio Asincrono Inserimento Operazioni InsOper	11
5.1.1	Dati di Input	11
5.1.2	Dati di Output	11
5.2	Servizio Asincrono Aggiornamento Operazioni AggOper	12
5.2.1	Dati di Input	12
5.2.2	Dati di Output	13
5.3	Servizio Asincrono Cancellazione Operazioni CancOper	13
	Dati di Input	13
5.3.1	Dati di Output	14
5.4	Servizio Sincrono Consultazione Operazioni ConsOper	14
5.4.1	Dati di Input	14
5.4.2	Dati di Output	15
5.5	Servizio Sincrono Interrogazione giacenza di magazzino ConsGiac	15
5.5.1	Dati di Input	16
5.5.2	Dati di Output	16
5.6	Servizio Controllo esito trasmissioni operazioni EsitoTras	17
5.6.1	Dati di Input	17
5.6.2	Dati di Output	17
6	Archivi di Decodifica	18



6.1	Informazioni soggette a codifica	18
6.1.1	Codici Operazione	18
6.1.2	Codici Tipologia Prodotto	18
6.1.3	Codici di Origine	18
6.1.4	Codici di Errore	18



1 Introduzione

1.1 Premessa

Il presente documento contiene le specifiche per la realizzazione dei servizi web per la trasmissione delle movimentazioni del registro telematico dei cereali. L'obiettivo è consentire un accurato monitoraggio delle produzioni cerealicole nazionali, in linea con gli obiettivi dell'articolo 39 del Trattato sul funzionamento dell'Unione europea, e di semplificare le procedure amministrative.

Il sistema di cooperazione applicativa tra gli operatori obbligati alla tenuta del Registro Cereali e il MASAF si basa su un sistema di interscambio di dati basato sulla tecnologia Web Service (XML, SOAP, WSDL) su protocollo HTTP. Questo documento si concentra sulla seconda modalità.

1.2 Il registro cereali

Sono obbligati a detenere il registro le aziende agricole, le cooperative, i consorzi, le imprese commerciali e le imprese di prima trasformazione della filiera cerealicola che, in forma singola o associata, acquisiscono o cedono, a qualsiasi titolo, uno o più prodotti.

Sono esclusi gli operatori delle imprese di seconda trasformazione e i dettaglianti, ivi compresa la grande distribuzione organizzata, che operano nell'ambito di attività commerciali

Gli operatori devono effettuare la registrazione dei prodotti cerealicoli di provenienza nazionale e unionale ovvero importati da Paesi terzi, entro il ventesimo giorno del mese successivo al trimestre di riferimento, intendendosi le chiusure dei trimestri collocate nei giorni 31 marzo, 30 giugno, 30 settembre e 31 dicembre.

Gli operatori devono registrare, in forma cumulativa e aggregata, il volume totale degli acquisti e delle vendite effettuate in ciascuna trimestre di dieci diversi prodotti cerealicoli (frumento duro, frumento tenero e segalato, granturco, orzo, farro, segale, sorgo, avena, miglio e scagliola).

Sono registrati le quantità totali (in tonnellate) di ciascun prodotto cerealicolo acquistato o ceduto nel trimestre distintamente per origine (provenienza nazionale, unionale o da Paesi terzi). Gli operatori obbligati possono comunicare direttamente il dato al SIAN oppure avvalersi, per la compilazione del registro, dei Centri di Assistenza Agricola (CAA)

Le società cooperative e gli enti associativi che detengono il prodotto conferito dai soci o dagli associati registrano i dati relativi ai prodotti acquisiti e ceduti nelle strutture gestite direttamente dall'organismo associativo interessato.

Gli operatori hanno inoltre facoltà di registrare le operazioni di carico e scarico a trimestre in corso, purché i dati forniti complessivamente si riferiscano al mese solare precedente

1.3 Scopo

Il presente manuale ha l'obiettivo di fornire le linee guida per la corretta predisposizione dei Web Service di interscambio con il SIAN per l'alimentazione e la consultazione del Registro telematico dei cereali.



Nel documento sono descritte l'architettura generale e le regole procedurali di carattere tecnico operativo per l'accesso ai servizi disponibili in cooperazione applicativa tramite la tecnologia web service.

Il documento è così strutturato:

1. Descrizione del contesto di applicazione del documento;
2. Descrizione generale dell'infrastruttura di riferimento su cui è basata la realizzazione dei servizi di certificazione offerti (Cfr. capitolo 4);
3. Descrizione dei web service che implementano i servizi di certificazione (Cfr. capitolo 5).

1.4 Campo di Applicazione

Il documento è rivolto a tutti gli operatori della filiera cerealicola e fornisce le indicazioni tecniche per la predisposizione dei web-service per l'alimentazione del registro telematico.

1.5 Riferimenti

Il sistema è istituito nell'ambito dei servizi del Sistema Informativo Agricolo Nazionale (SIAN) e le modalità di applicazione sono stabilite con decreti del Ministero dell'agricoltura, della sovranità alimentare e delle foreste. Il decreto di modifica n. 43350 del 30 gennaio 2025 ha integrato e chiarito le modalità di registrazione telematiche.

1.6 Acronimi e Glossario

Di seguito si riportano convenzioni e codici utilizzati e riportati nel presente documento. Nel seguito vengono elencati tutti i termini e acronimi utilizzati nel documento al fine di definirne una descrizione rigorosa e non ambigua.

Abbreviazione utilizzata	Descrizione
MASAF	Ministero dell'agricoltura, della sovranità alimentare e delle foreste
ICQRF	Dipartimento dell'Ispettorato Centrale della tutela della qualità e repressione frodi dei prodotti agroalimentari
SIAN	Sistema Informativo Agricolo Nazionale
CUAA	Codice Univoco Azienda Agricola
PEC	Posta Elettronica Certificata
API	Application Programming Interface
CAA	Centri di Assistenza Agricola
PA	Pubbliche Amministrazioni e i gestori di pubblici servizi.
CIE	Carta d'identità elettronica
SOAP	Simple Object Access Protocol è un protocollo leggero per lo scambio di informazioni in un ambiente distribuito e decentrato. Tale scambio di informazioni avviene mediante messaggi codificati in un formato XML
CNS	Certificato digitale di autenticazione
XML	eXtended Markup Language, linguaggio derivato dall'SGML (Standard Generalized Markup Language) il metalinguaggio, che permette di creare altri linguaggi. Mentre l'HTML è un'istanza specifica



	dell'SGML, XML costituisce a sua volta un metalinguaggio, più semplice dell'SGML, largamente utilizzato per la descrizione di documenti sul Web. L'XML viene utilizzato per definire le strutture dei dati invece che per descrivere come questi ultimi devono essere presentati. Tali strutture vengono definite utilizzando dei marcatori (markup tags). Diversamente dall'HTML, l'XML consente all'utente di definire marcatori personalizzati, dandogli il controllo completo sulla struttura di un documento. Si possono definire liberamente anche gli attributi dei singoli marcatori.
WSDL	Il Web Services Description Language è un linguaggio formale in formato XML utilizzato per la creazione di "documenti" per la descrizione di Web Service.
WS	Web Service
SPID	Sistema Pubblico di Identità Digitale.

1.7 Registro delle modifiche

N° Revisione	Descrizione	Autore	Data redazione
1.0	Prima emissione	G. Donvito	30/07/2025

2 L'Infrastruttura

2.1 La Cooperazione Applicativa

Lo scambio di dati tra gli operatori abilitati al servizio e la PA avviene attraverso il paradigma della cooperazione applicativa, come definito nel Sistema Pubblico di Connettività (SPC). Tale cooperazione è realizzata tramite un canale di interscambio basato su Web Service, che consente lo scambio di messaggi tra i domini.

2.2 Porte di Dominio

Il concetto di cooperazione applicativa nel sistema della Pubblica Amministrazione si basa sull'interconnessione sicura tramite le porte di dominio, conformemente alle linee guida del SPC. Le Porte di Dominio agiscono come un proxy unico per l'accesso alle risorse applicative e lo scambio di "messaggi applicativi".

3 I Web Service

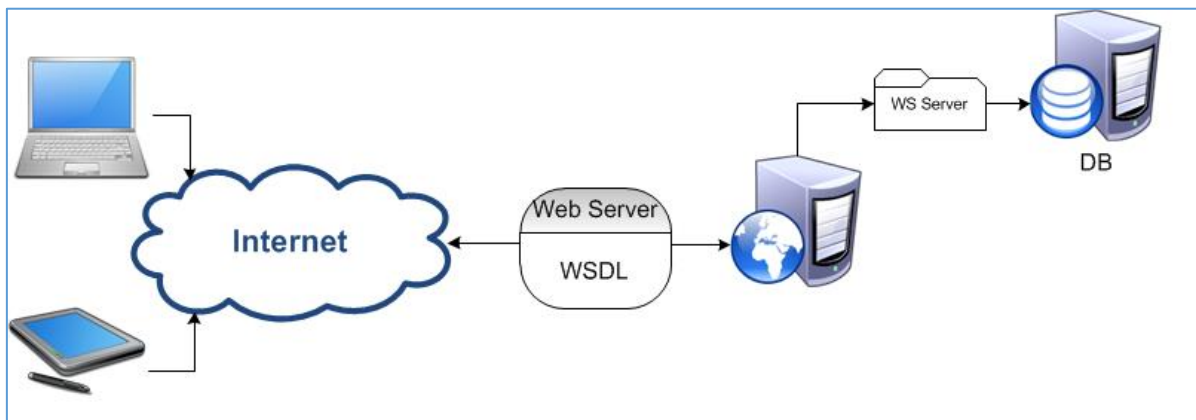
Nel panorama dello sviluppo in ambiente Internet il web service rappresenta la tecnologia di riferimento per lo sviluppo e l'integrazione di applicazioni.

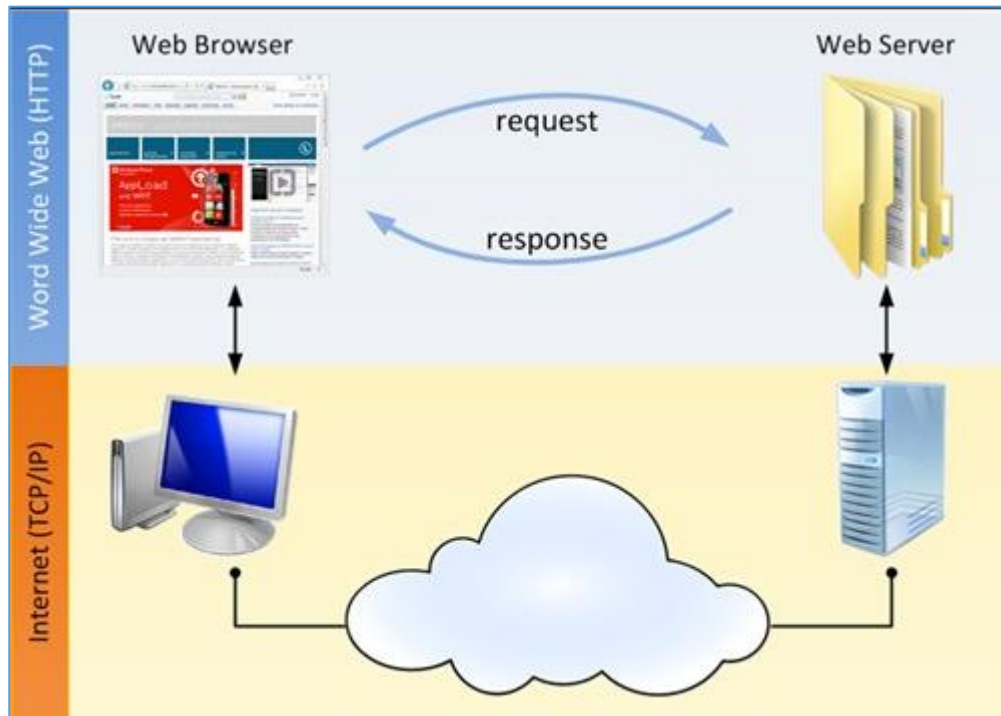
Questa tecnologia, oltre a consentire interoperabilità, permette di realizzare dei servizi ad hoc personalizzabili secondo le esigenze degli utenti.

Un web service rappresenta infatti un insieme di operazioni accessibili attraverso una rete sulla quale si realizza lo scambio di appositi messaggi codificati secondo un determinato formato (XML).

I messaggi viaggiano inclusi in una 'busta' con formalismo SOAP (Simple Object Access Protocol) e sono trasportati tramite il protocollo https. Un servizio web è determinato tramite la descrizione del servizio che circostanzia in modo formale tutte le informazioni necessarie per la sua invocazione.

Caratteristica principale di questo tipo di servizio è l'indipendenza dell'applicazione dalla piattaforma di implementazione e la possibilità di utilizzarlo per comunicazioni e scambi di informazioni in modo automatico e sicuro realizzando una interazione tra applicazioni.





3.1 Modalità di comunicazione

Le modalità di colloquio adottate tra il sistema SIAN (per il Registro Cereali) e i sistemi esposti dagli operatori possono essere di due tipi:

- **Sincrona:** Utilizzata per le funzioni di interrogazione. Il sistema mittente invia una richiesta e attende immediatamente un messaggio di risposta.
- **Asincrona:** Utilizzata per le trasmissioni di dati (inserimento/aggiornamento e cancellazione). La richiesta restituisce una notifica di accettazione con un identificativo univoco della richiesta. L'esito finale dell'elaborazione e dei controlli viene poi recuperato tramite una seconda chiamata (servizio "get"). I controlli formali e logici vengono eseguiti successivamente, con la possibilità di respingere totalmente o parzialmente la fornitura in caso di non conformità.



4 Servizi esposti e modalità di chiamata dei servizi

I servizi esposti per il Registro Cereali sono di due tipi: asincroni per l'inserimento/aggiornamento/cancellazione e sincroni per la consultazione.

Le presenti specifiche tecniche per l'interscambio sono pubblicate sul portale SIAN nella sezione DOCUMENTI.

4.1 Elenco Servizi Esposti

Servizi Asincroni (con restituzione di ID trasmissione per successivo controllo esito):

1. **Servizio Asincrono Inserimento Operazioni** (MRGL_REQF_038): Consente la registrazione di singole o gruppi di movimentazioni di prodotti cerealicoli, distinti per origine. Restituisce un codice di esito della trasmissione e un codice identificativo della fornitura.
2. **Servizio Asincrono Aggiornamento Operazioni** (MRGL_REQF_039): Permette la modifica di singole o gruppi di movimentazioni, con prodotti registrati separatamente in base all'origine. Restituisce un codice di esito della trasmissione e un codice identificativo della fornitura.
3. **Servizio Asincrono Cancellazione Operazioni** (MRGL_REQF_040): Consente la cancellazione di singole o gruppi di movimentazioni, con prodotti registrati separatamente in base all'origine. Restituisce un codice di esito della trasmissione e un codice identificativo della fornitura.
4. **Servizio Controllo Esito Trasmissione Operazioni** (MRGL_REQF_041): Permette di conoscere l'esito delle operazioni precedentemente trasmesse fornendo il CUAA e l'Id-Trasmissione.

Servizi Sincroni (con restituzione immediata del dettaglio delle informazioni richieste):

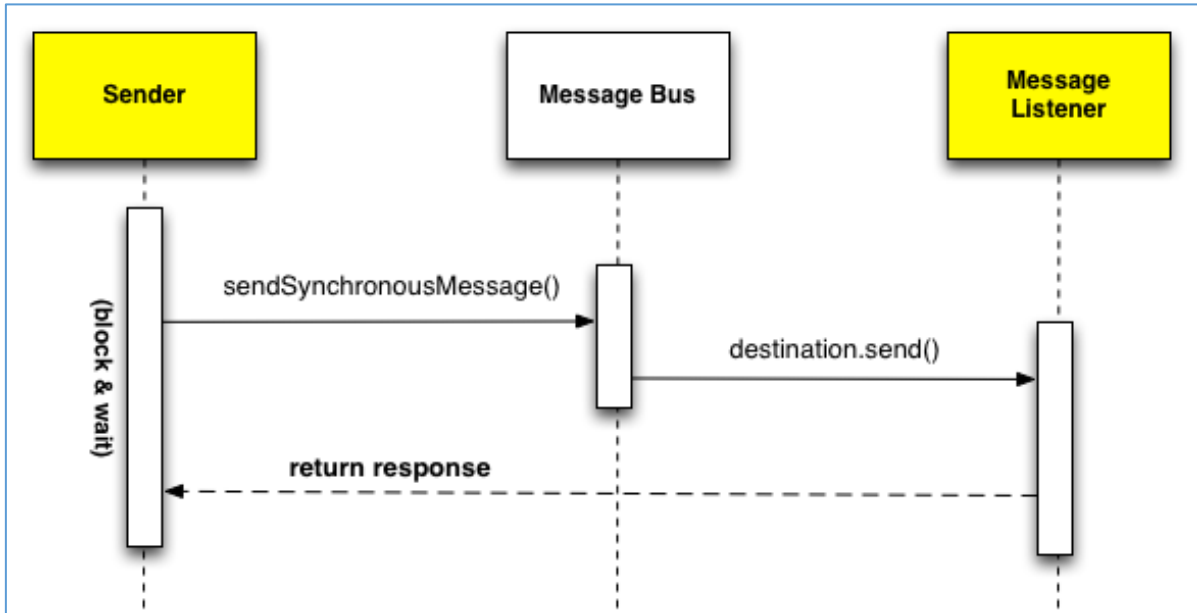
1. **Servizio Sincrono Consultazione Operazioni** (MRGL_REQF_042): Consente lo scarico di tutte le movimentazioni presenti in uno specifico intervallo temporale, o per tipo di prodotto, o per origine. Input obbligatorio CUAA, con opzioni per data, tipo prodotto, origine.
2. **Servizio Sincrono Interrogazione Giacenza di Magazzino** (MRGL_REQF_043): Consente di conoscere lo stato delle giacenze per una specifica data, distintamente per prodotto e origine. Input obbligatorio CUAA, con opzioni per data, tipo prodotto, origine. La giacenza deve essere calcolata alla chiusura della giornata indicata.

4.2 Diagrammi di sequenza

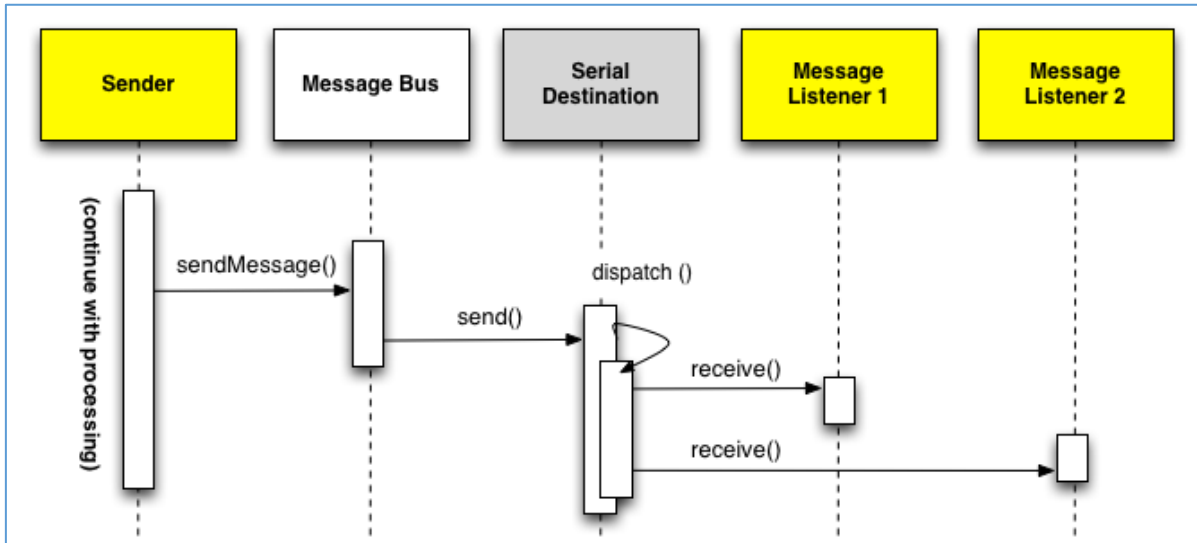
Di seguito sono presentati i due diagrammi di sequenza che rappresentano le due modalità di colloquio con le aziende abilitate al servizio, tramite l'utilizzo della porta di dominio



Modalità Sincrona



Modalità Asincrona





5 Struttura Dati Web-Service (Documento XSD)

Di seguito è analizzata una proposta preliminare della struttura XML (XSD) basata sui requisiti funzionali del Registro Cereali e sulle strutture di input/output di registri SIAN simili.

5.1 Servizio Asincrono Inserimento Operazioni InsOper

Il servizio, di tipo asincrono, consente l'inserimento di una o più movimentazioni di registro.

5.1.1 Dati di Input

Tabella 3 - Struttura dati relativa all'input

InsOperInput				
Campo	Tipo	Molteplicità	Null	Descrizione
CUAA	String(16)	1	No	Codice fiscale Azienda
OperazioneCereali []	TipoOperazioneCereali	1..n	No	Elenco delle operazioni da trasmettere (Tabella 4)

Tabella 4 - Struttura dati relativa a TipoOperazioneCereali

TipoOperazioneCereali				
Campo	Tipo	Molteplicità	Null	Descrizione
DataOperazione	String(8)	1	No	Data dell'operazione nel formato GGMMAAAA. Per le registrazioni trimestrali cumulative, è l'ultimo giorno del trimestre di riferimento
CodOperazione	String(4)	1	No	Codice dell'operazione <ul style="list-style-type: none"> ▪ ACQ Acquisizione ▪ CESS Cessione
TipoProdotto	numeric	1	No	Codice TARIC del cereale che può assumere il valore: 10011900 Frumento duro 10019900 Frumento tenero 10059000 Granturco 10039000 Orzo 10019099 Farro 10029000 Segale 10079000 Sorgo 10049000 Avena 10082900 Miglio 10083000 Scagliola
PaeseOrigineMer ce	String(2)	1	No	Valori ammessi: <ul style="list-style-type: none"> ▪ IT Cereale italiano ▪ UE Cereale UE ▪ EX Cereale extra UE ▪ MI Miscela di cereali UE, UE/extra UE, extra UE
Quantità	Numeric	1	No	Quantità in tonnellate (con 2 cifre decimali).

5.1.2 Dati di Output

Tabella 5 - Struttura dati di output

Versione 1.0 del 30/07/2025		Pagina 11 di 18
--------------------------------	--	--------------------



InsOperOutput				
Campo	Tipo	Molteplicità	Null	Descrizione
Codice	String	1	No	Codice esito della trasmissione ("000" per elaborazione conclusa con esito positivo)
IdTrasmissione	String	1	No	Codice identificativo univoco della fornitura trasmessa

5.2 Servizio Asincrono Aggiornamento Operazioni AggOper

Il servizio, di tipo asincrono, consente la modifica di un movimento di registro. È possibile modificare la sola quantità, laddove sia necessario cambiare altre informazioni del movimento questo va cancellato e reinserito.

5.2.1 Dati di Input

Tabella 6 - Struttura dati relativa all'input

AggOperInput				
Campo	Tipo	Molteplicità	Null	Descrizione
CUAA	String(16)	1	No	Codice fiscale Azienda
OperazioneCereali []	TipoOperazioneCerealiAggiorna	1..n	No	Elenco delle operazioni da modificare (Tabella 7)

Tabella 7 - Struttura dati relativa a TipoOperazioneCerealiAggiorna

TipoOperazioneCerealiAggiorna				
Campo	Tipo	Molteplicità	Null	Descrizione
DataOperazione	String(8)	1	No	Data dell'operazione nel formato GGMMAAAA
CodOperazione	String(4)	1	No	Codice dell'operazione <ul style="list-style-type: none"> ▪ ACQ Acquisizione ▪ CESS Cessione
NumOperazione	numeric	1	No	Progressivo numerico che identifica univocamente l'operazione
TipoProdotto	numeric	1	No	Codice TARIC del cereale che può assumere il valore: 10011900 Frumento duro 10019900 Frumento tenero 10059000 Granturco 10039000 Orzo 10019099 Farro 10029000 Segale 10079000 Sorgo 10049000 Avena 10082900 Miglio 10083000 Scagliola
PaeseOrigineMer ce	String(2)	1	No	Valori ammessi: <ul style="list-style-type: none"> ▪ IT Cereale italiano ▪ UE Cereale UE ▪ EX Cereale extra UE



TipoOperazioneCerealiAggiorna				
Campo	Tipo	Molteplicità	Null	Descrizione
				<ul style="list-style-type: none"> ▪ MI Miscela di cereali UE, UE/extra UE, extra UE
Quantità	Numeric	1	No	Nuova quantità in tonnellate da aggiornare per il movimento (con 2 cifre decimali).

5.2.2 Dati di Output

Tabella 8 - Struttura dati di output

AggOperOutput				
Campo	Tipo	Molteplicità	Null	Descrizione
Codice	String	1	No	Codice esito della trasmissione ("000" per elaborazione conclusa con esito positivo)
IdTrasmissione	String	1	No	Codice identificativo univoco della fornitura aggiornata

5.3 Servizio Asincrono Cancellazione Operazioni CancOper

Il servizio, di tipo asincrono, consente la cancellazione di una o più operazioni di registro.

Dati di Input

Tabella 9 - Struttura dati relativa all'input

CancOperInput				
Campo	Tipo	Molteplicità	Null	Descrizione
CUAA	String(16)	1	No	Codice fiscale Azienda
OperazioneCereali []	TipoOperazioneCerealiCancella	1..n	No	Elenco delle operazioni da cancellare (Tabella 10)

Tabella 10 - Struttura dati relativa a TipoOperazioneCerealiCancella

TipoOperazioneCerealiCancella				
Campo	Tipo	Molteplicità	Null	Descrizione
DataOperazione	String(150)	1	No	Data dell'operazione nel formato GGMMAAAA
CodOperazione	String(4)	1	No	Codice dell'operazione <ul style="list-style-type: none"> ▪ ACQ Acquisizione ▪ CESS Cessione
NumOperazione	numeric	1	No	Progressivo numerico che identifica univocamente l'operazione
TipoProdotto	numeric	1	No	Codice TARIC del cereale che può assumere il valore: 10011900 Frumento duro 10019900 Frumento tenero 10059000 Granturco 10039000 Orzo



TipoOperazioneCerealiCancella				
Campo	Tipo	Molteplicità	Null	Descrizione
				10019099 Farro 10029000 Segale 10079000 Sorgo 10049000 Avena 10082900 Miglio 10083000 Scagliola
PaeseOrigineMer ce	String(2)	1	NO	Valori ammessi: <ul style="list-style-type: none"> ▪ IT Cereale italiano ▪ UE Cereale UE ▪ EX Cereale extra UE ▪ MI Miscela di cereali UE, UE/extra UE, extra UE

5.3.1 Dati di Output

Tabella 11 - Struttura dati di output

CancOperOutput				
Campo	Tipo	Molteplicità	Null	Descrizione
Codice	String	1	No	Codice esito della trasmissione ("000" per elaborazione conclusa con esito positivo)
IdTrasmissione	String	1	No	Codice identificativo univoco della fornitura aggiornata

5.4 Servizio Sincrono Consultazione Operazioni ConsOper

Il servizio, di tipo sincrónico, consente la consultazione delle movimentazioni di registro per uno specifico intervallo temporale. È possibile specificare condizioni di ricerca più restrittive (codice operazione, tipo cereale oppure origine).

5.4.1 Dati di Input

Tabella 12 - Struttura dati relativa all'input

ConsOperInput				
Campo	Tipo	Molteplicità	Null	Descrizione
CUAA	String(16)	1	No	Codice fiscale Azienda
Datada	String(8)	1	No	Data di inizio intervallo nel formato GGMMAAAA
Dataa	String(8)	1	Si	Data di fine intervallo nel formato GGMMAAAA (facoltativa, se non impostata coincide con data corrente). L'intervallo massimo di ricerca ammesso è un anno solare
CodOperazione	String(4)	1	Si	Codice dell'operazione <ul style="list-style-type: none"> ▪ ACQ Acquisizione ▪ CESS Cessione
TipoProdotto	numeric	1	Si	Codice TARIC del cereale che può assumere il valore: 10011900 Frumento duro 10019900 Frumento tenero



ConsOperInput				
Campo	Tipo	Molteplicità	Null	Descrizione
				10059000 Granturco 10039000 Orzo 10019099 Farro 10029000 Segale 10079000 Sorgo 10049000 Avena 10082900 Miglio 10083000 Scagliola
PaeseOrigineMerce	String(2)	1	Si	Valori ammessi: <ul style="list-style-type: none"> ▪ IT Cereale italiano ▪ UE Cereale UE ▪ EX Cereale extra UE ▪ MI Miscela di cereali UE, UE/extra UE, extra UE

5.4.2 Dati di Output

Tabella 13 - Struttura dati di output

ConsOperOutput				
Campo	Tipo	Molteplicità	Null	Descrizione
Esito	String	1	No	Codice esito della trasmissione ("000" per elaborazione conclusa con esito positivo)
OperazioneCereali _i	DettagliOperazioni _i	1..n	Si	Elenco delle operazioni che rispondono ai criteri di ricerca (vedi tabella 14)

Tabella 14 - Struttura dati relativa a DettagliOperazioni

DettagliOperazioni				
Campo	Tipo	Molteplicità	Null	Descrizione
DataOperazione	String(150)	1	No	Data dell'operazione nel formato GGMMAAAA
CodOperazione	String(4)	1	No	Codice dell'operazione
NumOperazione	numeric	1	No	Progressivo numerico che identifica univocamente l'operazione
TipoProdotto	numeric	1	No	Codice TARIC del cereale
PaeseOrigineMerce	String(2)	1	No	Origine del cereale
Quantità	numeric	1	No	Quantità in tonnellate (con 2 cifre decimali).

5.5 Servizio Sincrono Interrogazione giacenza di magazzino ConsGiac

Il servizio, di tipo sincrono, consente la consultazione delle giacenze di registro per una specifica data. Anche in questo caso è possibile applicare criteri di ricerca più restrittivi (prodotto e origine)

5.5.1 Dati di Input

Tabella 15 - Struttura dati relativa all'input

ConsGiacInput				
Campo	Tipo	Molteplicità	Null	Descrizione
CUAA	String(16)	1	No	Codice fiscale Azienda
DataGiacenza	String(8)	1	No	Data giacenza nel formato GGMMAAAA
TipoProdotto	Numeric	1	Si	Codice TARIC del cereale che può assumere il valore: 10011900 Frumento duro 10019900 Frumento tenero 10059000 Granturco 10039000 Orzo 10019099 Farro 10029000 Segale 10079000 Sorgo 10049000 Avena 10082900 Miglio 10083000 Scagliola
PaeseOrigineMerce	String(2)	1	Si	Valori ammessi: <ul style="list-style-type: none"> ▪ IT Cereale italiano ▪ UE Cereale UE ▪ EX Cereale extra UE ▪ MI Miscela di cereali UE, UE/extra UE, extra UE

5.5.2 Dati di Output

Tabella 16 - Struttura dati di output

ConsGiacOutput				
Campo	Tipo	Molteplicità	Null	Descrizione
Esito	String	1	No	Codice esito della trasmissione ("000" per elaborazione conclusa con esito positivo)
DettaglioGiacenze[]	TipoDettaglioGiacenze	1	Si	Elenco delle giacenze distinte per prodotto e origine con indicazione della quantità (vedi tabella 17)

Tabella 17 - Struttura dati relativa a TipoDettaglioGiacenze

TipoDettaglioGiacenze				
Campo	Tipo	Molteplicità	Null	Descrizione
TipoProdotto	numeric	1	No	Codice TARIC del cereale
PaeseOrigineMerce	String(2)	1	No	Origine del cereale
Giacenza	numeric	1	No	Giacenza alla data indicata in tonnellate



5.6 Servizio Controllo esito trasmissioni operazioni EsitoTras

Il servizio consente la consultazione dell'esito dell'elaborazione per i servizi di tipo ASINCRONO per i quali il sistema ha restituito un identificativo di trasmissione (idtrasmissione).

5.6.1 Dati di Input

Tabella 18 - Struttura dati relativa all'input.

EsitoTrasInput				
Campo	Tipo	Molteplicità	Null	Descrizione
Idtrasmissione	Varchar	1	No	Codice identificativo della fornitura da controllare

5.6.2 Dati di Output

Tabella 19 - Struttura dati di output

EsitoTrasOutput				
Campo	Tipo	Molteplicità	Null	Descrizione
Esito	String	1	NO	Esito dell'operazione
Dettaglioesito[]	tipodettaglioesito	1..n	NO	Struttura contenente il dettaglio dell'esito per ciascuna operazione di registro trasmessa

Tabella 20 - Struttura dati relativa a tipodettaglioesito

tipodettaglioesito				
Campo	Tipo	Molteplicità	Null	Descrizione
DataOperazione	String(8)	1	No	Data dell'operazione nel formato GGMMAAAA
CodOperazione	String(4)	1	No	Codice dell'operazione
NumOperazione	numeric	1	No	Progressivo numerico che identifica univocamente l'operazione
TipoProdotto	numeric	1	No	Codice TARIC del cereale
PaeseOrigineMer ce	String(2)	1	No	Origine del cereale
Codice Esito	string	1	No	Esito dell'operazione di inserimento, cancellazione o modifica (Vedi paragrafo 6.5)
Descrizione Esito	string	1	No	Descrizione sommaria dell'esito dell'operazione di inserimento, cancellazione o modifica (Vedi paragrafo 6.5)



6 Archivi di Decodifica

6.1 Informazioni soggette a codifica

Si riportano nel seguito le diverse tabelle di decodifica utilizzate dai servizi sincroni e asincroni

6.1.1 Codici Operazione

Operazioni di Carico / Scarico	
Codice	Tipo operazione
ACQ	Acquisizione a qualsiasi titolo
CESS	Cessione a qualsiasi titolo

6.1.2 Codici Tipologia Prodotto

Tipi di Sostanze Zuccherine	
Codice	Tipo cereale
10011900	Frumento duro
10019900	Frumento tenero e frumento segalato
10059000	Granturco (Mais).
10039000	Orzo
10019900	Farro
10029000	Segale
10079000	Sorgo
10049000	Avena
10082900	Miglio
10083000	Scagliola

6.1.3 Codici di Origine

Codice	Descrizione
IT	Cereale italiano (Provenienza nazionale).
UE	Cereale UE (Provenienza dall'Unione Europea).
EX	Cereale extra UE (Importato da Paesi terzi)
MI	Miscela di cereali UE, UE/extra UE, extra UE

6.1.4 Codici di Errore

Codice	Descrizione
R12	Giacenza di magazzino insufficiente per l'operazione di scarico
R14	Operazione già presente nel registro per inserimento
R15	Operazione non presente nel registro per modifica
R16	Dati operazione (Data, NumOperazione) presenti ma con Codice Operazione diverso.