

Manuale Utente per l'uso dell'Applicazione AGRI FOTO MONITORAGGIO



Sommario

1	Premessa	4
2	DESCRIZIONE FUNZIONALITA'	5
2.1	Avvio sessione di lavoro	5
2.1.1	Accesso tramite utenza SIAN.....	5
2.1.2	Accesso tramite codice comunicazione.....	6
2.2	Caricamento aziende	6
2.3	Caricamento fogli	10
2.4	Lavorazione foglio.....	12

Indice delle Figure

Figura 1 - Maschera di accesso tramite utenza SIAN.....	5
Figura 2 - Maschera di accesso tramite codice di comunicazione.....	6
Figura 3 – Maschera con l’elenco delle aziende in lavorazione	7
Figura 4 – Attivazione del filtro per azienda	8
Figura 5 – Menu selezione stato aziende	9
Figura 6 – Elenco delle opzioni	9
Figura 7 – Elenco dei fogli dell’azienda selezionata	10
Figura 8 – Elenco fogli da lavorare	11
Figura 9 – Maschera foglio in lavorazione	12
Figura 10 – Appezamento da lavorare	13
Figura 11 – Finestra con info sull’appezzamento in lavorazione	14
Figura 12 – Barre delle funzioni in alto e in basso della schermata	15
Figura 13 – Richiesta di informazioni sull’appezzamento	16
Figura 14 – Maschera per impostazione della visualizzazione dei layer	17
Figura 15 – Barre laterali alla schermata	19
Figura 16 – Appezamento lavorato.....	20

1 Premessa

Il presente documento ha lo scopo di costituire una guida operativa per gli utenti dell'applicazione Agri Foto Monitoraggio. Tale applicazione consente di effettuare le operazioni necessarie per l'esecuzione dei rilievi a terra degli appezzamenti in ambito del Monitoraggio.

L'applicazione Agri Foto Monitoraggio è scaricabile dal Play Store o da Apple Store a seconda dello smartphone utilizzato.

2 DESCRIZIONE FUNZIONALITA'

2.1 Avvio sessione di lavoro

2.1.1 Accesso tramite utenza SIAN

Quando l'applicazione viene avviata, si presenta la finestra di dialogo di login:

14:56 63%

Agrifoto Monitoraggio

username

password

campagna 2019

[Accedi con codice comunicazione](#)

ACCEDI

Ageo

Figura 1 - Maschera di accesso tramite utenza SIAN

E' necessario quindi inserire un nome utente ed una password validi su SGU.

Quindi si procede a selezionare la campagna che si intende mettere in lavorazione.

Il tasto **Accedi** permette di entrare nell'applicazione.

2.1.2 Accesso tramite codice comunicazione

L'utente può accedere all'applicazione utilizzando un codice di comunicazione, inserendolo nell'apposita casella di testo:

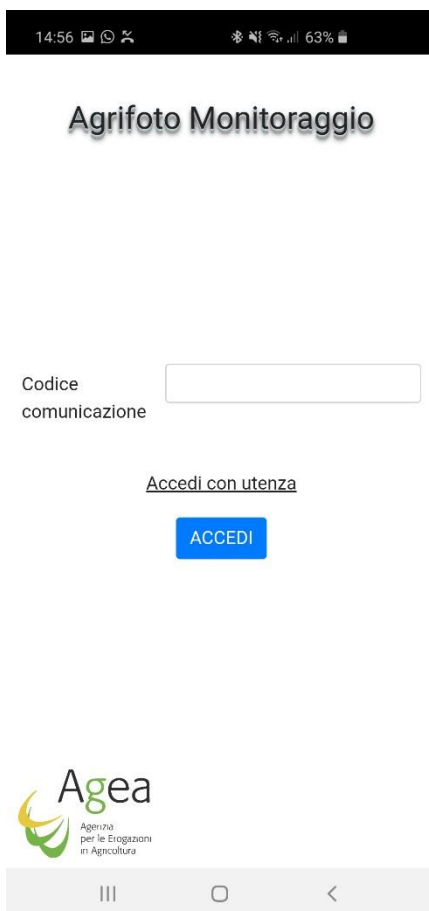


Figura 2 - Maschera di accesso tramite codice di comunicazione

Il tasto **Accedi** permette di entrare nell'applicazione.

2.2 Caricamento aziende

Terminata con successo la procedura di accesso l'applicazione mostra l'elenco alfanumerico delle aziende da lavorare per la campagna selezionata:



Figura 3 – Maschera con l’elenco delle aziende in lavorazione

Questa finestra mostra tutte le aziende da lavorare per la campagna selezionata. Nella cornice in alto della finestra sono presenti degli strumenti che permettono di filtrare le aziende per una migliore visibilità e selezione.



Il comando **Filtro** consente di ricercare un’azienda imputando il CUA o la Ragione Sociale dell’azienda che si intende lavorare:



Figura 4 – Attivazione del filtro per azienda



Seleziona, la funzione permette di visualizzare l'elenco delle aziende in base al loro stato:

- Tutto
- Da lavorare
- Lavorati
- Con dati non salvati
- Con dati offline scaricati

Selezionando questa funzione si apre un menù in cui l'utente può selezionare uno degli stati sopra elencati:



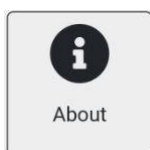
Figura 5 – Menu selezione stato aziende



Opzioni, questa funzione permette di accedere alle seguenti funzioni:



Figura 6 – Elenco delle opzioni



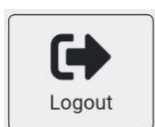
Vengono visualizzate le informazioni legate all'applicazione



Vengono visualizzati i termini e le condizioni per l'utilizzo dell'applicazione



Permette di svotare i dati occupati dall'applicazione durante la navigazione o attraverso l'utilizzo del tasto scarica dati



Permette di effettuare il logout e di tornare alla pagine di login.

2.3 Caricamento fogli

Dopo aver selezionato un'azienda, l'applicazione riporta una pagina di riepilogo per fogli da lavorare in forma grafica:

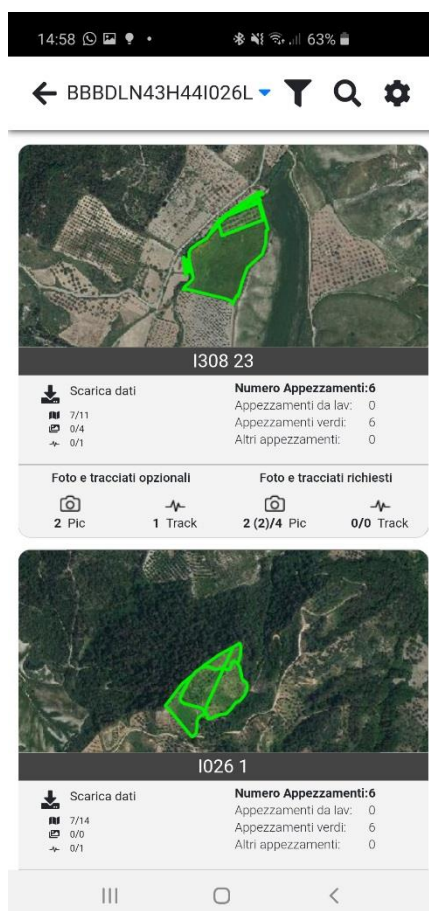


Figura 7 – Elenco dei fogli dell'azienda selezionata


Anche in questo caso l'applicazione mette a disposizione dell'utente gli strumenti per agevolare la ricerca, la selezione dei fogli. Accanto all'identificativo dell'azienda selezionata sono presenti le funzioni **Filtro**, **Seleziona** ed **Opzioni**:



Figura 8 – Elenco fogli da lavorare

Sotto la finestra grafica in cui vengono rappresentati gli appezzamenti del foglio sono presenti le seguenti informazioni:

1. Numero Appezzamenti del foglio
2. Numero degli appezzamenti da lavorare
3. Numero appezzamenti verdi
4. Numero altri appezzamenti.

E' inoltre presente la funzione **Scarica Dati**  Scarica dati che consente di scaricare in locale i dati: poligoni, foto e track. Per ciascuna delle suddette tipologie l'applicazione riepiloga il numero di elementi presenti. Sotto tali informazioni l'applicazione riporta il numero delle:

- Foto e tracciati opzionali
- Foto e tracciati richiesti

2.4 Lavorazione foglio

Dopo aver selezionato il foglio da lavorare l'applicazione visualizza graficamente gli appezzamenti da lavorare e se presenti mostra i punti di scatto richiesti dal backoffice.



Figura 9 – Maschera foglio in lavorazione



La funzione **In lavorazione** permette di visualizzare nella finestra grafica solo gli appezzamento del foglio da lavorare (gialli lampeggianti). Graficamente il perimetro dei poligoni gialli lampeggianti sono tematizzati con un linea tratteggiata:



Figura 10 – Appezzamento da lavorare

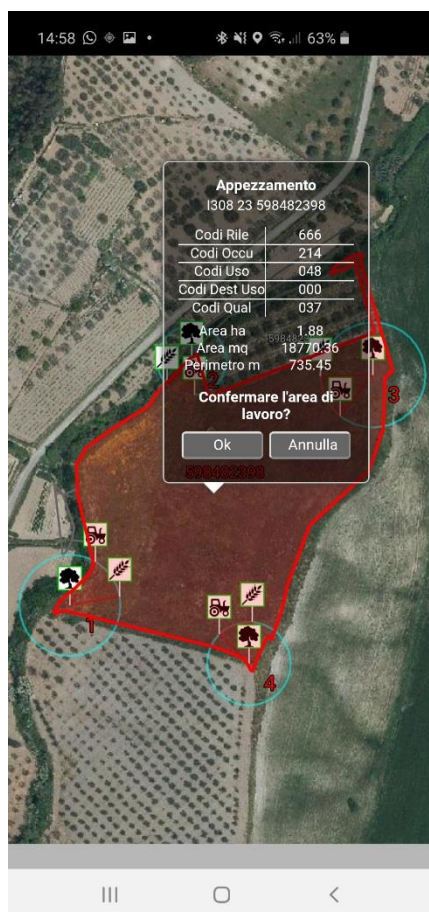


Figura 11 – Finestra con info sull'appezzamento in lavorazione

L'utente seleziona un appezzamento da lavorare che diventa rosso. L'applicazione visualizza una finestra in cui vengono riportate le seguenti info:

1. Identificativo appezzamento
2. Codice Rilevato
3. Codice Occupazione
4. Codice Uso
5. Codice Destinazione Uso
6. Codice qualità
7. Area in ettari
8. Area in metri quadrai
9. Perimetro in metri

L'applicazione chiede all'utente la conferma dell'area di lavoro. Nel caso di risposta affermativa, l'utente può iniziare il rilievo.



Figura 12 – Barre delle funzioni in alto e in basso della schermata

L'applicazione mette a disposizione nella parte alta della schermata una barra, che può essere scorsa verso destra e verso sinistra, che contiene le seguenti funzionalità:

Info: L'applicativo fornisce informazioni sull'area selezionata:



Figura 13 – Richiesta di informazioni sull'appezzamento

Zoom alla posizione: permette di adeguare il fattore di zoom alla posizione geografica dell'utente

Zoom alla parcella: permette di adeguare il fattore di zoom all'ingombro dell'appezzamento

Visibilità layer: permette di accendere e spegnere i layer presenti nella finestra grafica.

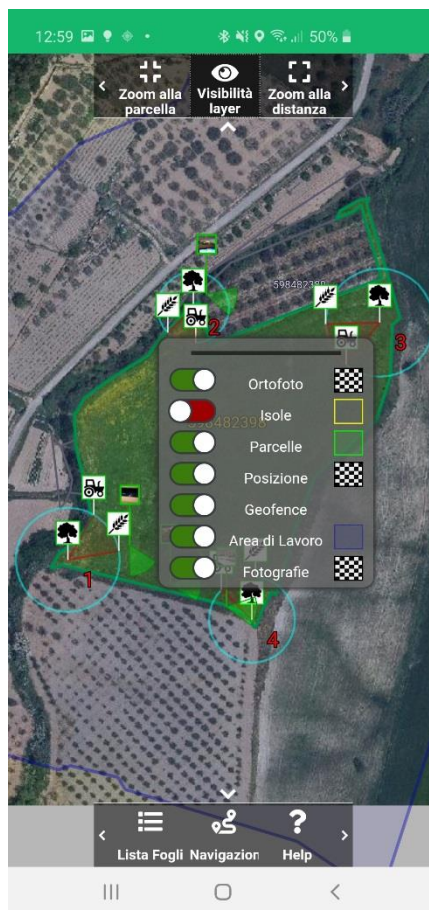


Figura 14 – Maschera per impostazione della visualizzazione dei layer

Zoom alla distanza: permette di effettuare uno zoom dalla posizione del punto GPS alla parcella in lavorazione.

Nella parte bassa della schermata è presente una barra, che può essere scorsa verso destra e verso sinistra, che contiene le seguenti funzionalità:

Cambia area: permette di cambiare l'area di lavoro, cioè l'applicazione torna alla pagina precedente e permette di selezionare una nuova parcella

Lista Fogli: permette di ritornare alla pagina di riepilogo per foglio, l'utente potrà selezionare un altro foglio.

Navigazione: consente di attivare la modalità navigazione verso un punto definito dall'utente. E' importante sottolineare che l'applicazione utilizza gli strumenti di navigazione già installati sullo smartphone quali Google maps, Waze o qualsiasi altro strumento di navigazione presente.

Help: permette di attivare una funzione di Help. Tale funzione consente di visualizzare, per ciascun tasto presente all'interno dell'applicazione, la descrizione dedicata della funzionalità che il tasto esegue. Attivando la funzione l'applicazione permette di visualizzare le descrizioni delle funzionalità tasto tasto.

Foto: consente di aprire le barre laterali.

Quella a destra riportata per ciascun punto da rilevare la distanza rispetto alla posizione dell'utente.

La barra di sinistra presenta le seguenti funzioni:

Apri galleria: permette di visualizzare la galleria di foto

Scarica che consente di scaricare le foto presenti sul server.

Salva: permette di inviare le foto scattate, al server.

Scatta foto: permette di effettuare una foto "facoltativa" ovvero non richiesta dal backoffice. L'utente potrà effettuare massimo 3 foto "facoltative" per ogni appezzamento, il tasto sarà visibile solo se l'utente si troverà all'interno della "area di lavoro", cioè deve essere nel raggio di 100 metri dal poligono in lavorazione

Scatta foto richiesta: permette di effettuare una foto "richiesta dal back office" L'utente potrà effettuare massimo 3 foto "per ogni richiesta" per ogni appezzamento, il tasto sarà visibile solo se l'utente si troverà all'interno del cerchio corrispondente alla "richiesta" della foto fatta dal backoffice.

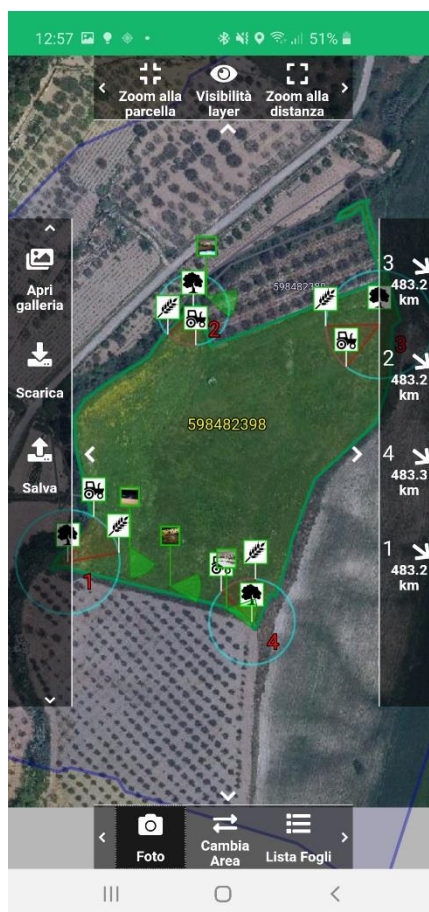


Figura 15 – Barre laterali alla schermata

Nel corso della lavorazione man mano che vengono scattate le foto, l'applicazione visualizza i punti di scatto, le direzioni di scatto e le relative foto. Nella figura di seguito riportata si noti tali elementi acquisiti per i punti indicati dal Backoffice numero 1, 3 e 4:

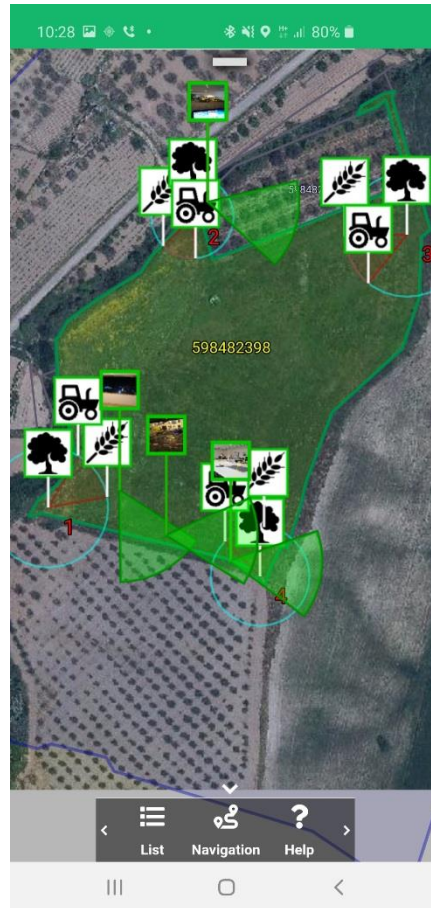


Figura 16 – Appezamento in lavorazione