

SCHEDE OPERATIVE
PER IL COLLOQUIO
CON IL SISTEMA CENTRALE

Versione 1.4

30 ottobre 2007

Il colloquio con il sistema centrale avviene nelle fasi di:

1) INSTALLAZIONE DEL SOFTWARE SUL PALMARE

nella quale, tramite l'applicativo SITIClientPE si installa sul palmare il software che verrà utilizzato per eseguire il rilievo in campo, **SITIClientPPC**¹ (o **SITIClientXXX**²);

2) PREPARAZIONE DEI DATI E SCARICO SU PALMARE

in cui, sempre tramite l'applicativo SITIClientPE, l'operatore prepara i dati utili ai rilievi e li invia dal sistema centrale al palmare;

3) SCARICO DEI DATI RILEVATI DA PALMARE A SISTEMA CENTRALE

nella quale, ancora tramite SITIClientPE, l'operatore invia dal palmare al sistema centrale i dati dei rilievi effettuati in campo.

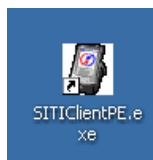
¹ Versione per i dispositivi aventi come sistema operativo Windows Mobile per Pocket PC.

² Versione XXX per i dispositivi aventi come sistema operativo XXX.

1) INSTALLAZIONE DEL SOFTWARE SUL PALMARE

Premesso che:

- **il palmare deve essere acceso e collegato al pc e avere data e ora correttamente impostati,**
- **Microsoft ActiveSync³ deve essere installato e attivo,** selezionare con un doppio click **SITIClientPE.exe** dalla cartella di installazione di SITIClient (solitamente C:\Programmi\SITIClient):



Se il palmare non è connesso o *ActiveSync* non è attivo, si riceve questo messaggio:



Eeguire nuovamente la connessione, dopo aver verificato quanto detto. *ActiveSync* segnala la connessione avvenuta (**Figura 1**).

Ad eventuali richieste di sincronizzazione da parte di ActiveSync è consigliabile rispondere di no o, a sincronizzazione avviata automaticamente, interromperla con il bottone Stop (**Figura 2**).



Figura 1



Figura 2

³ Microsoft *ActiveSync* versione 4.5 è scaricabile gratuitamente dal sito Microsoft all'indirizzo:
<http://www.microsoft.com/downloads/details.aspx?displaylang=it&FamilyID=9e641c34-6f7f-404d-a04b-dc09f8141141>



Figura 3



Figura 4

L'operatore deve autenticarsi (**Figura 3**⁴) e, quest'unica volta, premere **Installa applicazione su palmare** di **Figura 4** per installare sul palmare l'applicazione che sarà utilizzata per il rilievo in campo. Come mostrato in **Figura 5**, bisogna indicare il dispositivo sul quale installare il software, modificando o meno la porta di comunicazione GPS. E' possibile anche indicare il percorso in cui sarà collocata la scorciatoia per l'avvio dell'applicazione SITIClient PPC.



Figura 5

Ricevitore GPS integrati	Porta
Citec	COM2
Thales Navigation Mobile Mapper CE	COM2
Trimble GeoXH	COM2
HP IPAQ hw6915	COM7
Ricevitore GPS esterni	Porta
Tablet PC Panasonic	COM6
RoyalTek (GPS Bluetooth)	COM5

Figura 6

⁴ In figura sono mostrati accesso all'applicazione siticatasto, utenza e password utilizzati in fase di test, quindi **non validi per gli operatori**. La *username* e *password* sono le stesse che consentono l'accesso a SITIClient. L'utente inoltre deve essere autorizzato ad accedere alle liste di lavorazione di SITIClient.

Dopo aver verificato nelle istruzioni allegate ai dispositivi oppure sui siti web delle case produttrici, deve infatti confermare la porta GPS di *default* oppure cambiarla, digitandola manualmente⁵ e avendo cura di inserire **anche i due punti** dopo il numero della porta o selezionandola dalla lista proposta. In **Figura 6** sono indicate le porte di accesso di alcuni ricevitori.

Premere il tasto **Conferma**.

Se dovesse rendersi necessaria nuovamente l'installazione del software sul palmare, è consigliabile fare una copia di backup della cartella **sitclient_pocket** o chiedere assistenza.

Verrà infatti richiesto di confermare, premendo il tasto **Sì**, la richiesta di cancellazione dei dati eventualmente presente su palmare. Essa si riferisce in realtà non a tutti i dati presenti sul palmare, ma soltanto a quelli contenuti nella cartella **sitclient_pocket** di installazione del software per il rilievo in campo.



Ad installazione correttamente avvenuta si riceve il messaggio:



⁵ La porta deve essere indicata correttamente già in questa fase. Ad ogni modo la configurazione della porta è modificabile, anche ad installazione avvenuta, direttamente dal software per il rilievo in campo.

2) PREPARAZIONE DEI DATI E SCARICO SU PALMARE

La preparazione dei dati e lo scarico da sistema centrale a palmare avviene con la funzione **Scarica particelle su palmare** (Figura 4) premendo il tasto:



L'avvio della connessione con il sistema centrale rende disponibili le liste, la provincia e il comune di lavorazione di *default*. Come spiegato dettagliatamente più avanti, dopo aver effettuato una selezione e premuto **Avvia Ricerca** (Figura 7), i dati potranno essere scaricati premendo il tasto **Scarica su palmare** (Figura 8):

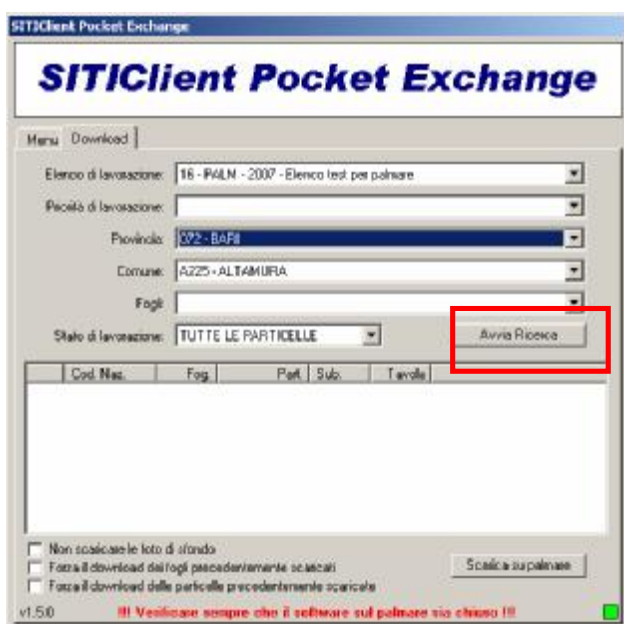


Figura 7

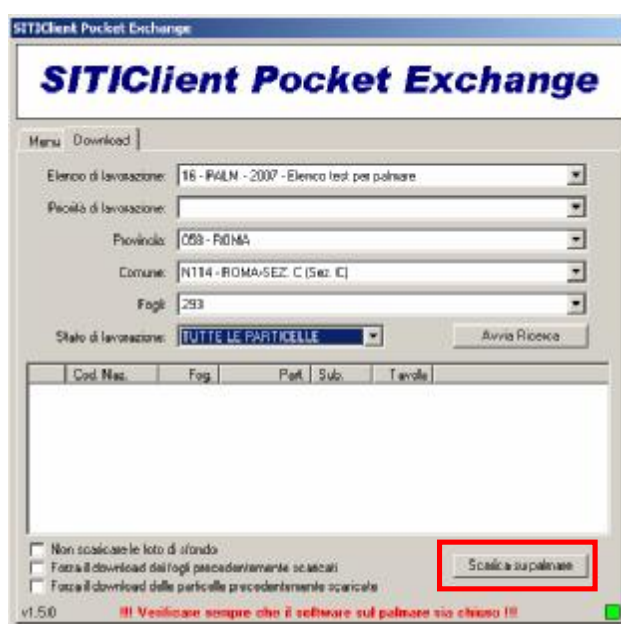
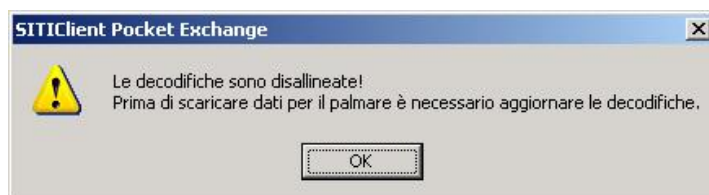


Figura 8

Soltanto al primo scarico, l'utente riceve questo messaggio:



Selezionando l'apposita opzione (Figura 4), effettuare l'aggiornamento delle decodifiche che richiederà alcuni minuti:



Ad operazione completata, premendo di nuovo il tasto **Particelle**, parte la connessione con il sistema centrale e compare anche un menu a tendina che consente di selezionare le particelle anche per stato di lavorazione: TUTTE LE PARTICELLE, DA LAVORARE, LAVORATE O SOSPESE (Figura 9).

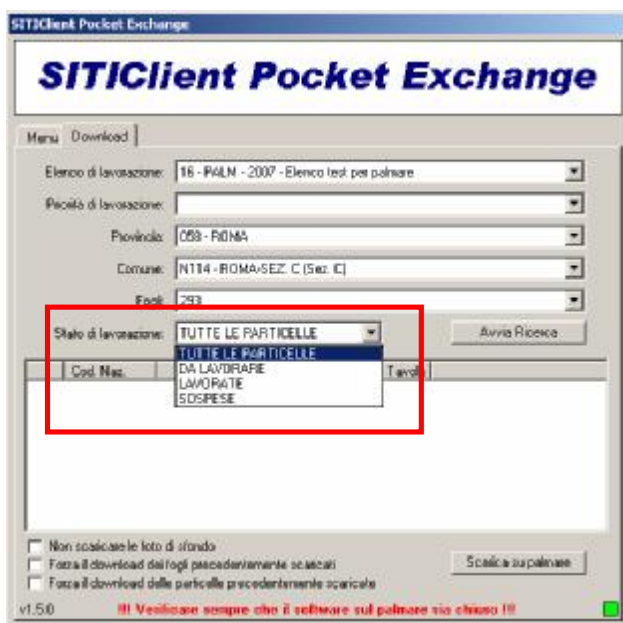


Figura 9

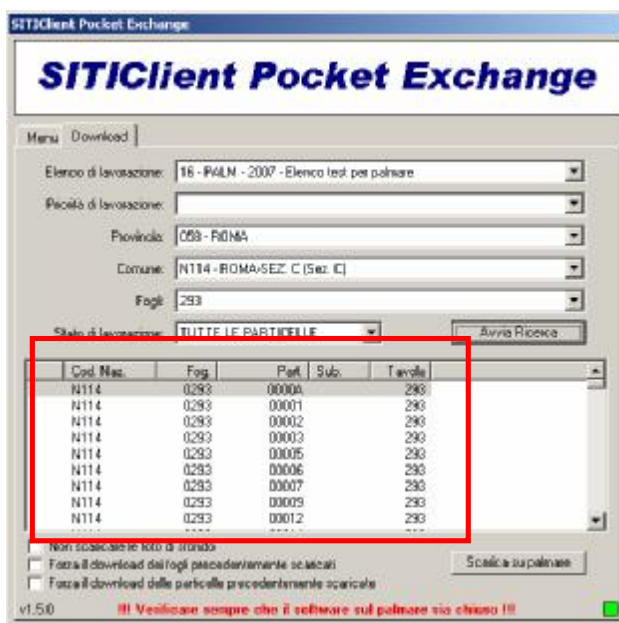


Figura 10

Secondo i criteri di ricerca adottati e premendo il tasto **Avvia Ricerca** viene resa disponibile la lista di particelle (**Figura 10**).

La selezione delle particelle in modo puntuale o per gruppo avviene tramite evidenziazione, come avverte il messaggio che appare con un doppio click su una delle particelle (**Figura 11**). E' anche possibile selezionare tutte le particelle dell'elenco scegliendo **Seleziona tutto** dal messaggio che appare con un click sul tasto destro del mouse (**Figura 12**).



Figura 11

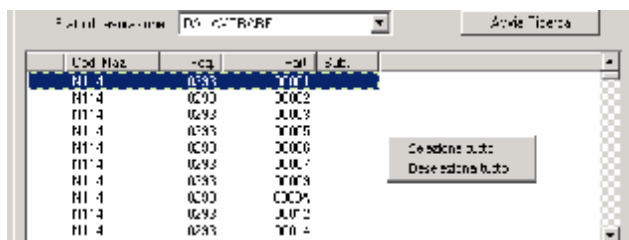


Figura 12

A selezione avvenuta, verrà notificato questo messaggio richiedente la conferma definitiva allo scarico:



e, a scarico correttamente avvenuto delle particelle selezionate, questo messaggio di conferma:

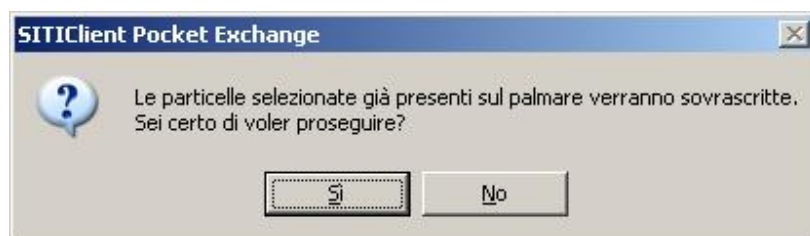


A scarico effettuato, uscire premendo l'apposito tasto (**Figura 4**):



Se necessario, è possibile forzare lo scarico (dei fogli e/o delle particelle) selezionando con un *check* la relativa opzione indicata in basso a sinistra nella finestra (**Figura 7, 8**).

Alla richiesta di conferma a sovrascrivere i dati selezionati già evidentemente scaricati sul palmare, procedere selezionando il tasto **Sì**.



3) SCARICO DEI DATI RILEVATI DA PALMARE A SISTEMA CENTRALE

Lo scarico dei dati da palmare a sistema centrale avviene con la funzione **Carica su sistema centrale** (**Figura 4**) premendo il tasto:



Se sono state scattate delle foto di campo relative alle particelle lavorate effettuate con fotocamere digitali non integrate nel dispositivo palmare, **prima dell'invio dei dati** è necessario che i relativi file JPEG siano copiati manualmente nella cartella: **C:\Programmi\SITIClient\foto_campo**.

Analogamente a quanto fatto in fase di scarico dei dati su palmare, l'operatore deve selezionare elenco di lavorazione, fogli e particelle lavorate, poi premere il tasto **Invia dati aggiornati** (**Figura 13**).

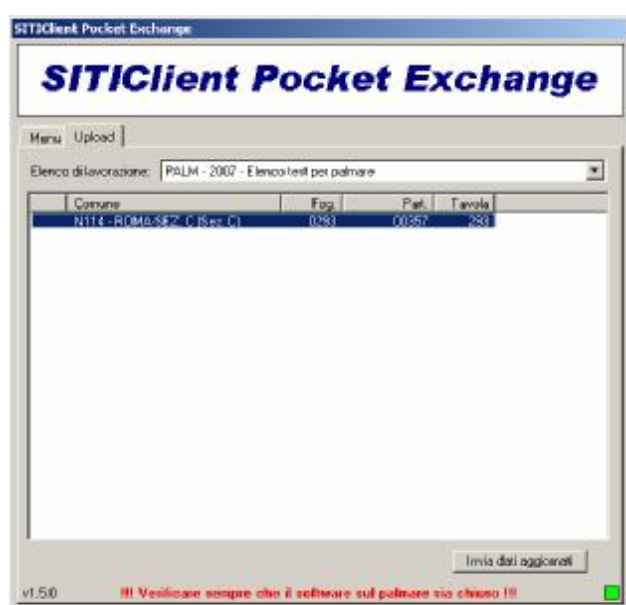


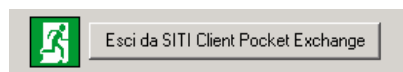
Figura 13

L'operazione richiede alcuni minuti.



Un messaggio conferma lo scarico correttamente avvenuto:

Uscire premendo l'apposito tasto (**Figura 4**):



N.B.: Ad ogni operazione di carico dei dati sul sistema centrale vengono creati dei file di ricevuta in formato *Adobe Pdf* con l'indicazione per ogni particella degli usi del suolo rilevati, la data del rilievo, la numerosità delle unar e la numerosità delle foto di campo scattate. Le ricevute sono collocate nella cartella **C:\Programmi\SITIClient\ricevute**