



AGRISIAN S.C.p.A.

Manuale delle procedure
Applicazione per la compilazione degli allegati
all'offerta di vendita dell'alcole – distillazione di crisi
art. 30 Reg. CE 1493/99 Reg. CE 944/2006
Campagna 2005/2006

Febbraio 2007

Sommario

Premessa.....	3
Installazione.....	4
Aggiornamento applicazione per la campagna 2005/2006	8
Configurazione minima	9
Guida all'utilizzo della procedura	11
DISTILLERIA	14
FATTURAZIONE	15
Gestione domande.....	16
Inserimento domande.....	17
Modifica/cancellazione domanda	18
Gestione fatture.....	19
Inserimento fatture	21
Inserimento bolle di consegna	22
Modifica/cancellazione fatture.....	24
Cambio numero domanda	26
Gestione Stampa	28
Gestione Scarico	29
Gestione Carico fornitura.....	30
CONFERIMENTI.....	31
Gestione domande.....	32
Inserimento domande.....	33
Modifica/cancellazione domanda	34
Gestione Certificati Agenzia delle Dogane.....	35
Inserimento Certificato Agenzia delle Dogane.....	37
Modifica/cancellazione Certificato Agenzia delle Dogane	38
Inserimento Dati Produttore.....	39
Modifica/cancellazione Dati Produttore	42
Cambio numero domanda e certificato	44
Gestione Stampe riepilogative	48
Gestione Scarico Domanda.....	50
Gestione Carico fornitura.....	51
FUNZIONI DI SISTEMA	52
ALLEGATO 1	53
ALLEGATO 2.....	64

Premessa

La procedura consente l'acquisizione, la gestione, la stampa ed il rilascio su supporto magnetico, relativamente alla distillazione di crisi (art. 30) dei seguenti allegati alla domanda di aiuto :

1. prospetto riepilogativo delle fatture e delle consegne dei produttori ;
2. prospetto riepilogativo delle consegne effettuate da ciascun produttore.

La procedura, già utilizzata per le domande della campagna precedente , può essere utilizzata anche per la compilazione degli allegati alle domande per la campagna 2005/2006 (Reg. CE 994/06) dopo aver effettuato l'aggiornamento attraverso il software reperibile dal sito del SIAN www.sian.it nell'area “Utilità – Download- Download software – Software” secondo le istruzioni riportate in questo documento.

Il presente documento è suddiviso nelle seguenti sezioni:

- Installazione/Aggiornamento
- Configurazione del sistema
- Descrizione del sistema e modalità di colloquio
- Interfaccia Utente
- Errato uso della procedura
- Guida all'utilizzo della procedura.

Installazione

Per consentire l'utilizzo della procedura occorre installarla sul disco rigido del proprio personal computer.

Per fare ciò occorre:

- scaricare dal portale www.sian.it dalla Sezione 'Utilità – Download - Download software – Software' il file relativo all'installazione dell'applicazione (ART30_2005.zip)

Per chi ha già eseguito la procedura di installazione per la campagna precedente non deve rieseguire tale operazione, ma deve procedere solo all'aggiornamento attraverso le operazioni riportate nel successivo paragrafo 'Aggiornamento applicazione per la campagna 2005/2006'

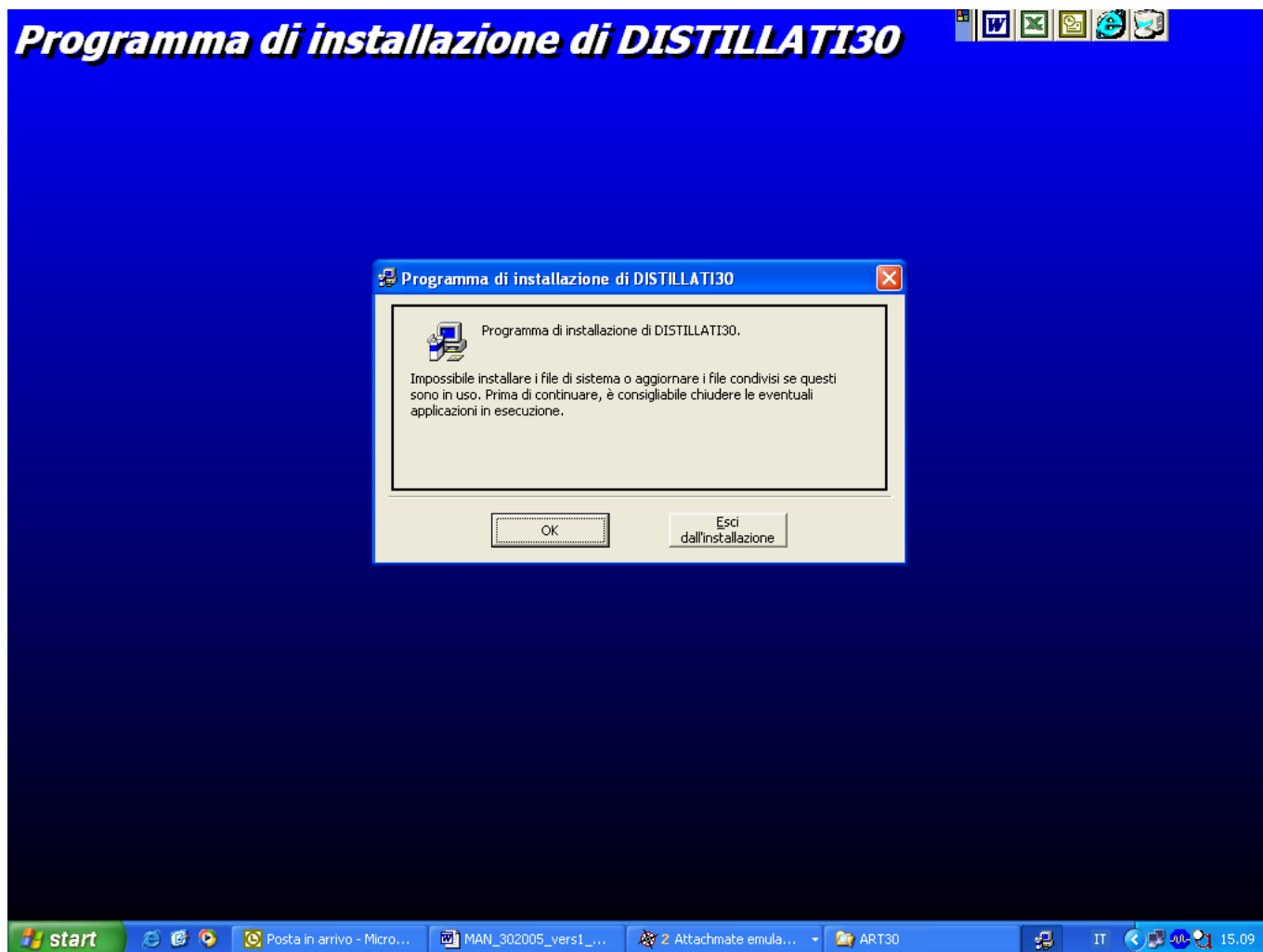
- estrarre i file contenuti nel modulo '.zip' salvandoli in una cartella di propria scelta (selezionare il file, scegliere il pulsante 'Extract' e salvare il contenuto nella cartella)
- aprire 'Risorse del computer' di Windows e posizionarsi nella cartella scelta al punto precedente
- Selezionare e lanciare l'esecuzione del file Setup.EXE (per l'esecuzione basta fare un doppio click con il tasto sinistro del mouse sul nome di questo file oppure selezionarlo con il tasto sinistro e una volta che questo risulta evidenziato premere il tasto destro del mouse per attivare il menù contestuale dal quale scegliere l'opzione 'Apri'); l'esecuzione scatena la procedura di installazione visualizzando una finestra come in fig. 2.1

Figura 2 :



Figura 2.1

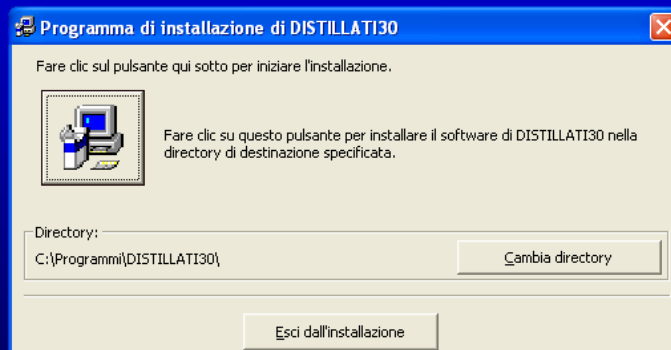
Programma di installazione di DISTILLATI30



Selezionare con il mouse il bottone (“OK”) per proseguire l’installazione altrimenti per terminare l’installazione selezionare : (“ Esci dall’installazione “).

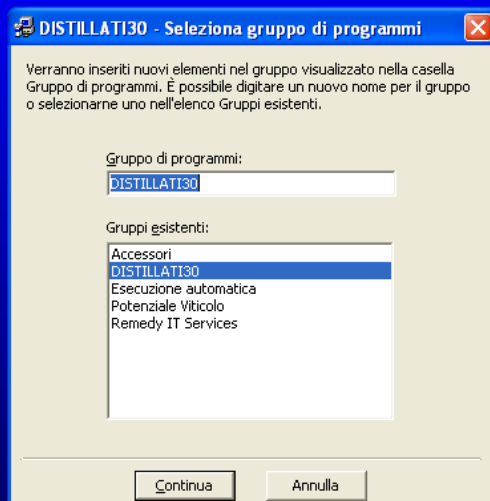
Alla selezione del bottone “OK” apparirà la figura 3 nella dove viene visualizzate delle informazioni .

Programma di installazione di DISTILLATI30



Cliccando sul pulsante avrà inizio l'installazione; verrà presentata quindi la seguente maschera

Programma di installazione di DISTILLATI30



Selezionando il tasto “Continua” verrà effettuata l’installazione dell’applicazione

Aggiornamento applicazione per la campagna 2005/2006

Per consentire l'utilizzo della procedura anche per le domande della campagna 2005/2006 è necessario procedere all'aggiornamento dell'applicazione installata sul disco rigido del proprio personal computer.

Per fare ciò occorre :

- scaricare dal portale www.sian.it dalla Sezione 'Utilità – Download - Download software – Software ' il file relativo all'aggiornamento dell'applicazione (AGG DISTILLATI30-vers200.zip)
- estrarre i file contenuti nel modulo '.zip' salvandoli in una cartella di propria scelta (selezionare il file, scegliere il pulsante 'Extract ' e salvare il contenuto nella cartella)
- aprire 'Risorse del computer ' di Windows e posizionarsi nella cartella scelta al punto precedente
- Selezionare e lanciare l'esecuzione del file "AggART30.exe" (per l'esecuzione basta fare un doppio click con il tasto sinistro del mouse sul nome di questo file oppure selezionarlo con il tasto sinistro e una volta che questo risulta evidenziato premere il stato destro del mouse per attivare il menù contestuale dal quale scegliere l'opzione 'Apri'); l'esecuzione scatena la procedura di aggiornamento visualizzando una finestra come nella seguente figura:



Il percorso da indicare è quello dove è residente la cartella che contiene l'installazione dell'applicazione (cartella dal nome DISTILLATI30, che in questo caso si trova su :C\Programmi)
Selezionando la cartella si illumina l'opzione **Aggiorna**, che se scelta effettua l'aggiornamento dell'applicazione

Configurazione minima

- Pentium
- 32MB RAM
- HARD DISC 50 MB Disponibili
- CD-ROM
- WINDOWS

Interfaccia utente

Si intendono "Interfaccia utente" quegli strumenti, dispositivi o tecniche che permettono, agli utilizzatori della procedura, di ottenere o inviare messaggi, dati, stampe, ecc.

Il sistema, nel suo complesso, colloquia con l'utente attraverso:

Schermo video

Tastiera

Stampante

Schermo video

Per mezzo di questo dispositivo l'utente può visualizzare e gestire dati presenti sugli archivi. Le informazioni saranno disposte sullo schermo secondo un modello predefinito (Maschera) che ne facilita la comprensione e ne guida la gestione.

Le informazioni sono suddivise in:

Campi fissi

grafici

Campi Variabili

Diciture esplicative del campo attiguo

Diciture esplicative di insiemi di dati

Diciture esplicative delle azioni possibili Separatori

Area vuota dedicata a contenere un dato

Area contenente un dato con possibilità di variazione o immissione

Area contenente un dato senza possibilità di intervento.

La tastiera

Per mezzo di questo dispositivo l'utente può trasmettere dati, funzioni ed operare scelte che saranno trasmesse alla procedura.

Si è cercato, nei limiti del possibile, di attribuire in modo standard delle funzioni generalizzate a dei tasti particolari (tasti funzione); di seguito sono elencati alcuni degli stessi particolarmente significativi:

ESC

corrente

INVIO

FRECCIA IN ALTO

Tasto funzione di esclusione

Il suo utilizzo permette l'interruzione della funzione in atto ed il ritorno alla videata precedente.

Comporta la perdita dei dati digitati sulla videata

Tasto di trasmissione dati.

Il suo utilizzo consente di rilasciare il dato digitato e se presente di posizionare il cursore sul primo carattere del campo successivo.

Nelle maschere di selezione (Menù) permette di attivare la funzione selezionata individuata dal cursore.

Posiziona il cursore sul campo precedente.

FRECCIA IN BASSO	Nelle maschere di selezione (Menù) permette di spostare il cursore alla riga (o scelta) precedente. Posiziona il cursore sul campo successivo.
FRECCIA A DESTRA	Nelle maschere di selezione (Menù) permette di spostare il cursore alla riga (o scelta) successiva. Posiziona il cursore sul carattere successivo all'interno di un campo.
FRECCIA A SINISTRA	Posiziona il cursore sul carattere precedente all'interno di un campo.

Errato uso della procedura

La procedura è in grado di diagnosticare errori o possibili incoerenze tra dati. Il sistema trasmette un messaggio esplicativo composto da:

Descrizione	Descrizione esplicativa
Gli errori sono bloccanti quando non permettono la continuazione dell'attività se non eliminati. Il ripristino potrà avvenire premendo un tasto qualsiasi che consentirà di annullare il messaggio e riposizionare il cursore sul primo carattere dell'ultimo campo digitato. Si potrà accedere e modificare i campi precedenti, al campo errato, ma non quelli seguenti finché non verrà eliminata la causa dell'errore. Possono esistere cause esterne alla procedura che producono azioni di disturbo all'esecuzione della stessa come:	

Utilizzo non corretto della postazione;
Stampante disattivata;
Sbalzi di tensione;
ecc.

Dopo le verifiche del caso, se l'anomalia è ancora presente sarà opportuno contattare l'assistenza al numero dell' Help Desk 800-365024 o tramite mail all'indirizzo distillazione@agrisian.it segnalando l'errore riscontrato

Guida all'utilizzo della procedura

La procedura oggetto di questa guida operativa ha come obiettivi principali di consentire la gestione delle domande relative alla distillazione di crisi (art. 30).

Le funzioni che compongono la procedura sono:

Gestione

Funzioni di sistema



Nel menù relativo alla gestione sono presenti le funzioni di :

- Fatturazione (gestione per la produzione del prospetto riepilogativo delle fatture e delle consegne dei produttori)
- Conferimenti (gestione per la produzione del prospetto riepilogativo dei conferimenti effettuati da ciascun produttore)



Nel menù relativo alle funzioni di sistema sono presenti le funzioni :

- inizializza distilleria
- gestione degli archivi (backup e restore)



DISTILLERIA

Questa finestra consente di inserire i dati generale del distillatore ed è richiamata automaticamente al primo avvio della procedura.

E' possibile cambiare in qualunque momento i dati, inizialmente inseriti, scegliendo la funzione 'Inizializza Distilleria' e premendo il tasto invio nel menù principale.

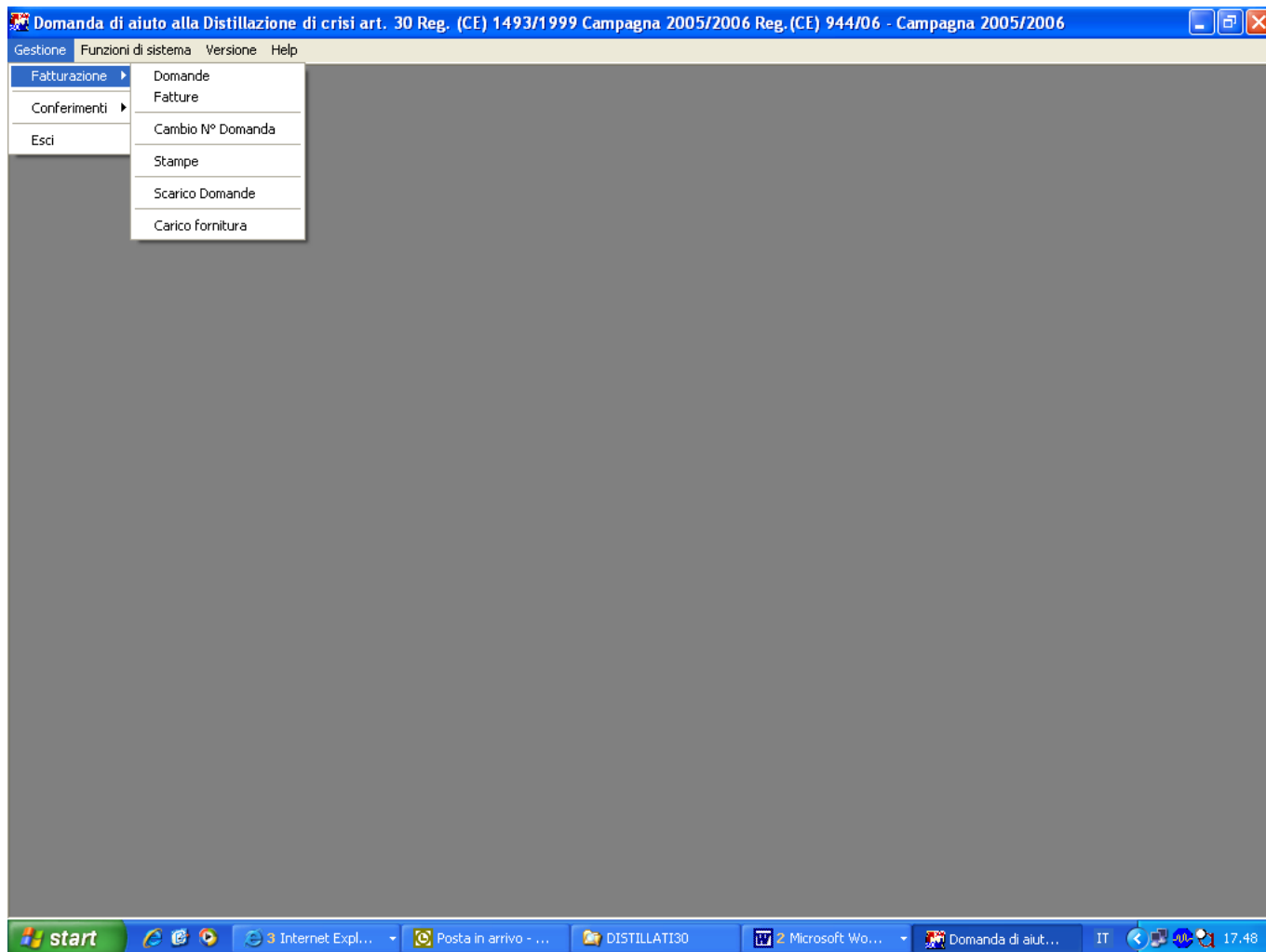
Abbiamo due tasti funzione : Il primo "Salva" consente il salvataggio dei dati della Distilleria mentre il secondo "Esci" serve per chiudere la finestra.

The screenshot shows a Windows XP desktop environment. The active window is titled "Domanda di aiuto alla Distillazione di crisi art. 30 Reg. (CE) 1493/99 e Reg. (CE) 1530/05 - Campagna 2005/2006". It has a menu bar with "Gestione", "Funzioni di sistema", "Versione", and "Help". In the center of the window is a dialog box titled "Inizializza Distilleria". This dialog box contains a section "Informazioni relative alla distilleria" with three text input fields: "C.F. / Partita IVA", "Ragione sociale", and "Indirizzo sede legale". At the bottom of the dialog box are three buttons: "Salva" (with a floppy disk icon), "Esci" (with a red X icon), and "Help" (with a question mark icon). The Windows taskbar at the bottom shows the "start" button, several open applications including "Posta in arrivo - Micro...", "MAN_302005_vers1_...", and the current application, along with system icons and the time "12.36".

FATTURAZIONE

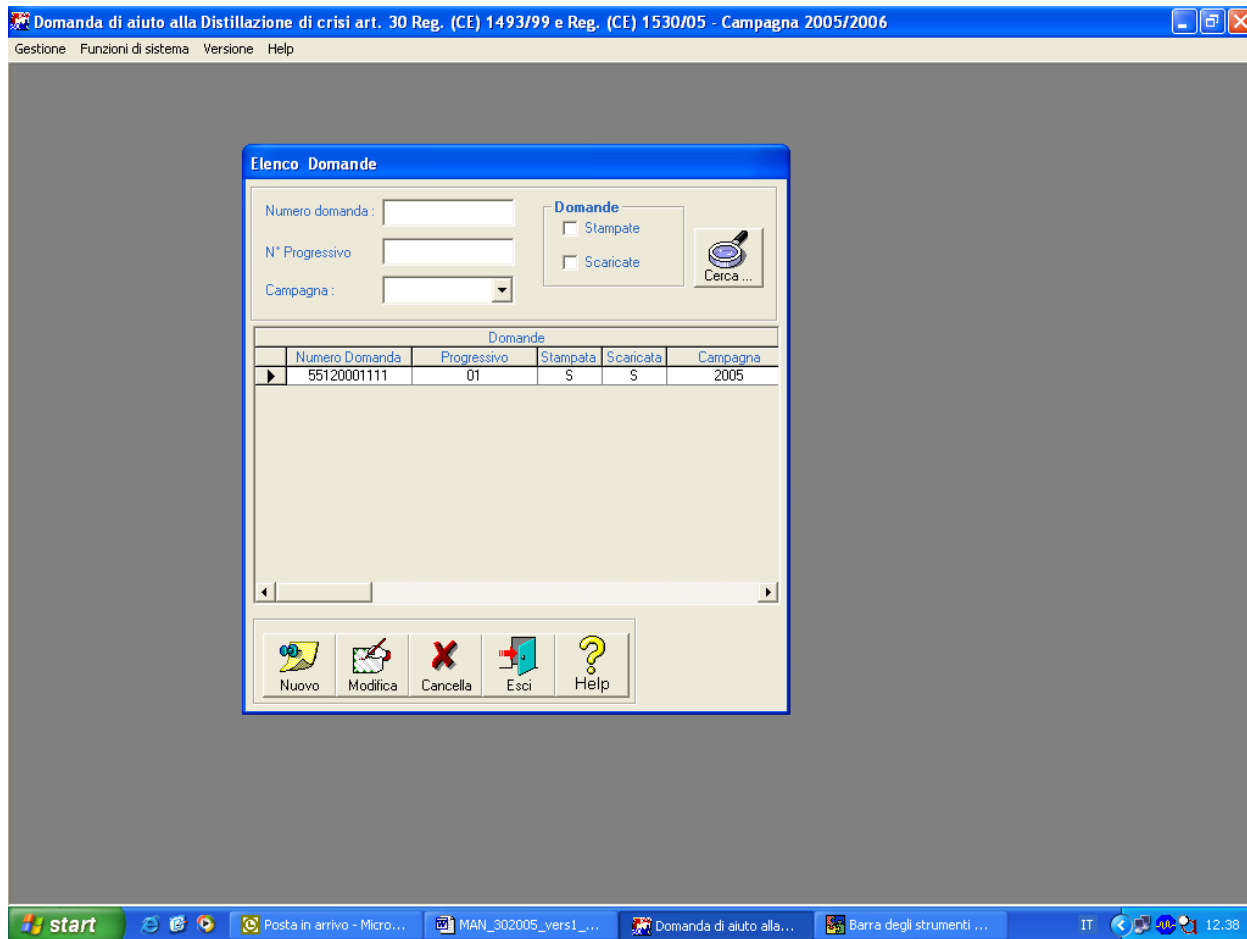
Nel menu relativo alla gestione delle fatture sono presenti le funzioni di :

- domanda
- fatture
- cambio numero domanda
- stampe (che consente la stampa dei prospetti delle fatture e delle bolle di consegna)
- scarico domanda
- carico fornitura



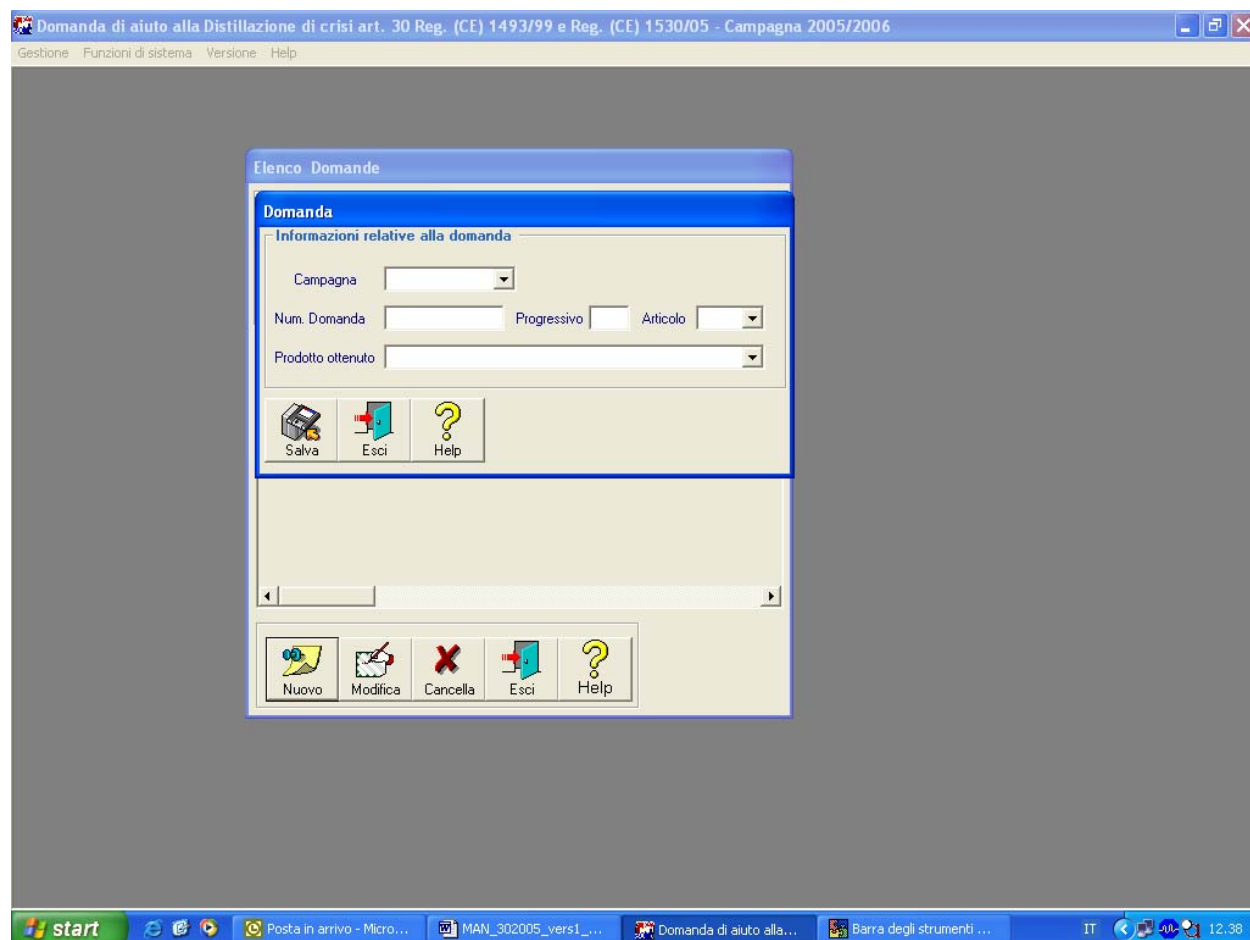
Gestione domande

Selezionando dal menù ‘ Gestione ‘ la funzione ‘Domande’ è possibile inserire/modificare i dati generali relativi alla domanda di aiuto. Viene presentata la seguente finestra :



Inserimento domande

Selezionando dalla finestra 'elenco domande' il tasto funzione 'Nuovo' compare la seguente finestra in cui è possibile inserire i dati generale della domanda di aiuto



CAMPI DATI UTILIZZATI	DESCRIZIONE
Numero campagna	Selezionare l'anno di campagna (2005)
Numero domanda	Codice a barre della domanda d'aiuto
Progressivo domanda	È un campo numerico di due caratteri (partendo dal numero '01') che serve per distinguere le forniture della stessa domanda relative a fatture diverse
Articolo	Viene impostato in automatico per la campagna 2005/2006 l'articolo 30
Prodotto ottenuto	Codice della tipologia del prodotto ottenuto (è possibile visualizzare la lista con le tipologie ed i relativi codice dei prodotti ottenuti)
TASTI ATTIVI	AZIONE
Salva	Attiva la funzione di memorizzazione dei dati inseriti
Esci	Consente l'uscita dalla finestra
Help	Guida in linea delle funzioni attive

Modifica/cancellazione domanda

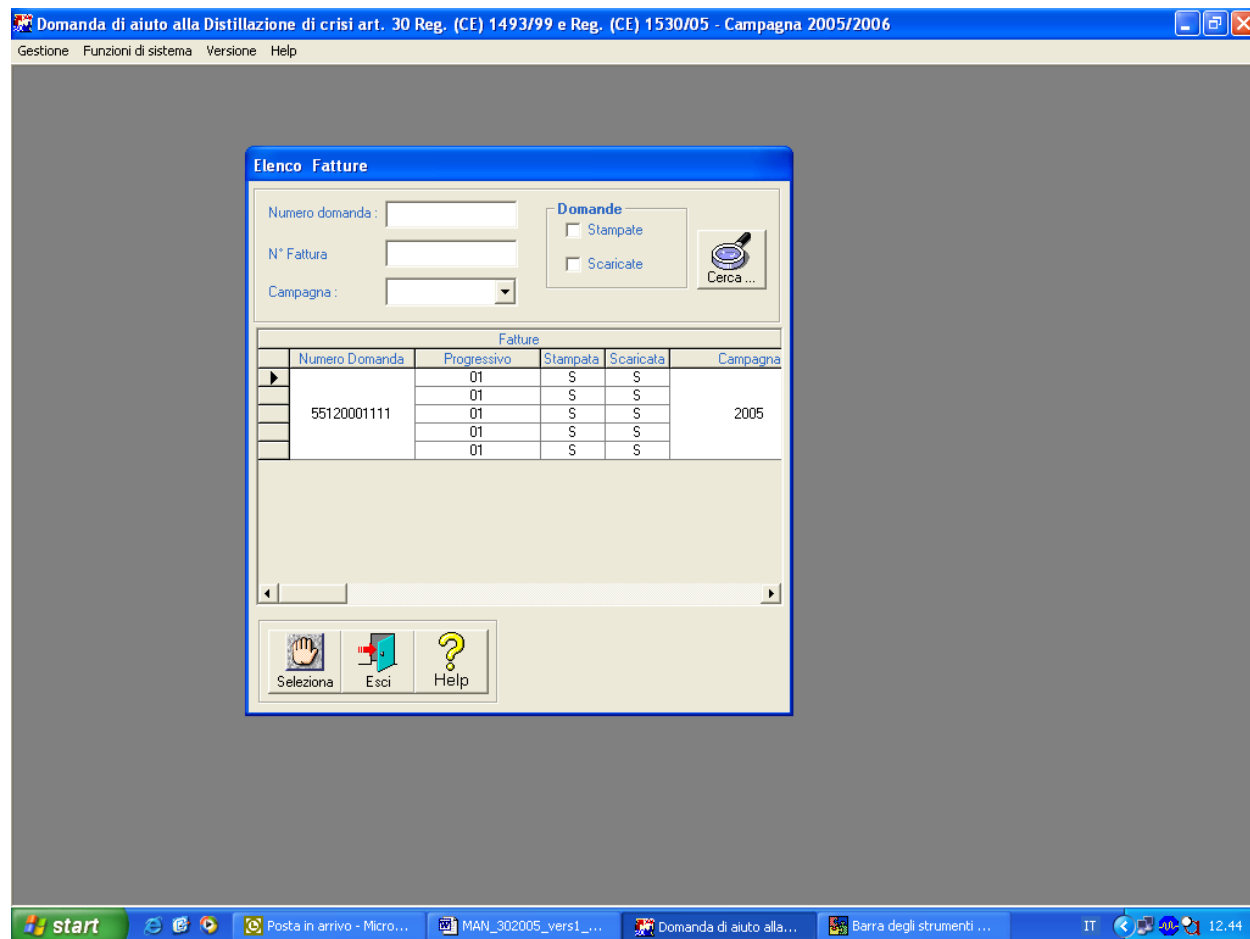
Per poter effettuare la modifica dei dati già inseriti per una domanda di aiuto, dalla finestra 'Elenco domande' selezionare una domanda di aiuto/progressivo dalla lista presentata e cliccare sul tasto funzione 'Modifica' (per poter aggiornare i dati inseriti) o 'Cancella' (per eliminare la domanda selezionata)
Selezionando il tasto 'Modifica' si presenta la seguente finestra:

The screenshot shows a software window titled "Domanda di aiuto alla Distillazione di crisi art. 30 Reg. (CE) 1493/99 e Reg. (CE) 1530/05 - Campagna 2005/2006". The window has a menu bar with "Gestione", "Funzioni di sistema", "Versione", and "Help". The main area contains a form titled "Domanda" with the subtitle "Informazioni relative alla domanda". The form has the following fields: "Campagna" (dropdown menu showing "2005"), "Num. Domanda" (text box with "55120001111"), "Progressivo" (text box with "01"), "Articolo" (dropdown menu showing "30"), and "Prodotto ottenuto" (dropdown menu showing "507 Alcole greggio"). Below the form are three buttons: "Salva" (floppy disk icon), "Esci" (door icon), and "Help" (question mark icon). At the bottom of the window, there is a toolbar with five buttons: "Nuovo" (document with plus icon), "Modifica" (pencil icon), "Cancella" (red X icon), "Esci" (door icon), and "Help" (question mark icon). The Windows taskbar at the bottom shows the "start" button, several open applications, and the system clock at 12:43.

CAMPI DATI UTILIZZATI	DESCRIZIONE
Numero campagna	Selezionare l'anno di campagna (2005)
Numero domanda	Codice a barre della domanda d'aiuto
Progressivo domanda	È un campo numerico di due caratteri (partendo dal numero '01') che serve per distinguere le forniture della stessa domanda relative a fatture diverse
Articolo	Viene impostato in automatico per la campagna 2005/2006 l'articolo 30
Prodotto ottenuto	Codice della tipologia del prodotto ottenuto (è possibile visualizzare la lista con le tipologie ed i relativi codice dei prodotti ottenuti)
TASTI ATTIVI	AZIONE
Salva	Attiva la funzione di memorizzazione dei dati inseriti
Esci	Consente l'uscita dalla finestra
Help	Guida in linea delle funzioni attive

Gestione fatture

Selezionando dal menù ‘ Gestione ‘ la funzione ‘Fatture’ è possibile inserire/modificare i dati relativi alle fatture allegate alla domanda di aiuto. Viene presentata la seguente finestra :



Selezionando una domanda/progressivo presente nella lista e cliccando sul tasto ‘Seleziona’ viene presentata la seguente finestra :

Domanda di aiuto alla Distillazione di crisi art. 30 Reg. (CE) 1493/1999 Campagna 2005/2006 Reg.(CE) 944/06 - Campagna 2005/2006

Gestione Funzioni di sistema Versione Help

Seleziona Fatture

Informazioni relative alla domanda

Num. Domanda **65110000794** Progressivo **01** N.Articolo **30**

Prodotto ottenuto **507 Alcole greggio** Campagna **2005**

Fatture					
	Codice fiscale	Denominazione	Fattura N°	Data fattura	Tipo documento
▶	01245220189	AZIENDA AGRICOLA TES	1A	01/01/2007	A
	01245220189	AZIENDA AGRICOLA TES	1S	23/01/2007	S
	01245220189	AZIENDA AGRICOLA TES	1A	01/01/2007	A
	07548331003	VITIVINICOLA ALLEGRI	7878	10/10/2007	F
	07548331003	VITIVINICOLA ALLEGRI	34	10/10/2006	F

Dettaglio Fattura in Euro (€)

Prodotto HI **100,0000** Imponibile **10000,00** Quantità lavorata **100,0000**

Grado **9,5000** Iva **100,00** Data di introduzione **12/01/2007**

Prezzo Unitario **3,0000** Importo **11000,00** Data pagamento **23/01/2007**

Totale Quintali delle fatture **730,2200**

Nuovo Modifica Cancella Esci Help

Seleziona Esci Help

start Internet Expl... Posta in arrivo - ... DISTILLATI30 2 Microsoft Wo... Domanda di aiut... IT 17.50

In questa finestra sono presenti l'insieme delle fatture inserite per la domanda/progressivo selezionata. E' possibile ordinare l'elenco per ognuno dei campi riportati (codice fiscale/partita iva, denominazione, n. fattura, data fattura, tipo documento) selezionando con il mouse l'etichetta della colonna relativa per cui si vuole effettuare l'ordinamento.

Selezionando una fattura dall'elenco (nella prima sezione della finestra) sono visualizzati, nella sezione relativa al 'Dettaglio Fatture', le informazioni relative alla fattura.

Nella terza sezione della finestra è riportato il totale del quantitativo di prodotto fatturato per le fatture inserite.

Inserimento fatture

Selezionando dalla finestra 'seleziona fatture' il tasto funzione 'Nuovo' compare la seguente finestra in cui è possibile inserire i dati generale di una fattura :

CAMPI DATI UTILIZZATI	DESCRIZIONE
Codice fiscale	
Denominazione	Ragione sociale o Cognome/nome del produttore. Cliccando il tasto 'cerca denominazione' situato accanto al codice fiscale, viene impostata in automatico la denominazione nel caso sia stato inserito
Tipologia documento	Tipologia del documento inserito : F – Fattura A- Fattura in acconto S – Fattura a saldo N- Nota di credito/debito
Fattura n.	Numero della fattura di riferimento
Data fattura	data di emissione della fattura (gg/mm/aaaa)
N.Fattura rif./Data Fattura rif.	Estremi della fattura di riferimento Tale dati sono da inserire obbligatoriamente in caso di tipologia del documento inserita di tipo S (fattura a saldo) e N (nota di credito/debito). I riferimenti inseriti dovranno essere comunque presenti nella base informativa
Data introduzione	Attivare con il tasto relativo alle bolle l'inserimento dei dati relativi alle consegne effettuate per il quantitativo relativo alla fattura
Data pagamento	data di pagamento della fattura (gg/mm/aaaa) Se sono presenti più pagamenti relativi alle diverse consegne è possibile inserire l'informazione nella singola consegna (nella maschera relativa alle bolle)
Prodotto lavorato	Codice della tipologia del prodotto lavorato (viene attivata una lista con le tipologie ed i relativi codice dei prodotti lavorati)
Grado	Gradazione del prodotto fatturato
Prodotto (q/l/hl)	Quantitativo fatturato
Q.ta distillata	Quantitativo della fattura lavorato
CAMPI DATI UTILIZZATI	DESCRIZIONE

Prezzo unitario al grado	Prezzo unitario al grado del prodotto (espresso in euro)
Imponibile	(espresso in euro)
I.V.A.	importo dell'I.V.A. indicato in fattura (espresso in euro)
Importo	Importo totale della fattura (espresso in euro)
TASTI ATTIVI	AZIONE
Salva	Attiva la funzione di memorizzazione dei dati inseriti
Esci	Attiva messaggio di conferma uscita
INVIO	Conferma i dati digitati

Inserimento bolle di consegna

Selezionando il tasto relativo alle bolle compare la seguente finestra in cui sono visualizzati i dati generali delle bolle inserite :

Domanda di aiuto alla Distillazione di crisi art. 30 Reg. (CE) 1493/99 e Reg. (CE) 1530/05 - Campagna 2005/2006

Gestione Funzioni di sistema Versione: Help

Fattura

Informazioni relative alla domanda

Num. Domanda: 55120001111 Progressivo: 01 N.Articolo: 30

Prodotto ottenuto: 507 Alcole Campagna: 2005

Informazioni relative alla fattura

Codice fiscale: Denominazione: N° Fattura: Data di inizio introduzione: Prodotto lavorato: Grado: Imponibile €: 4500,00 Iva €: 450,00 Importo €: 4950,00

Bolle consegne

NUMERO BOLLA	DATA CONSEGNA	QUANTITA'	
IT556	23/11/2005	100.0000	1
IT777	24/11/2005	100.0000	1
IT888	30/11/2005	100.0000	1

Modifica Nuova Cancella Esci

Salva Esci Help

CAMPI DATI UTILIZZATI	DESCRIZIONE
Numero bolla	Numero della bolla di consegna
Data consegna	Data di consegna della partita in oggetto
Quantità	Quantità consegnata relativa alla bolla
Grado	Gradazione della partita in oggetto
Data	Data di pagamento relativa alla consegna
TASTI ATTIVI	AZIONE
Modifica	Attiva la funzione di modifica dei dati della bolla selezionata
Nuova	Attiva la funzione di inserimento di una nuova bolla
Cancella	Attiva la funzione di cancellazione della bolla selezionata
Esci	Attiva messaggio di conferma uscita
INVIO	Conferma i dati digitati

Selezionando il tasto nuova appare la seguente maschera

Domanda di aiuto alla Distillazione di crisi art. 30 Reg. (CE) 1493/99 e Reg. (CE) 1530/05 - Campagna 2005/2006

Gestione Funzioni di sistema Versione: Help

Fattura

Informazioni relative alla domanda

Num. Domanda Progressivo N.Articolo

Prodotto ottenuto Campagna

Informazioni relative alla fattura

Codice fiscale

Denominazione

N° Fattura

Data di inizio introduzione

Prodotto lavorato

Grado

Imponibile €

Bolle consegne

Dettaglio Bolla di consegna

Numero bolla Data consegna

Quantità di prodotto consegnata

Grado alcolometrico

Data pagamento

Salva Esci

Salva Esci Help

Seleziona Esci Help

12/12/2005

21/12/2005

1,5000

200,0000

4950.00

start Posta in arrivo - Micro... MAN_302005_vers1_... Domanda di aiuto alla... Barra degli strumenti... IT 12:53

CAMPI DATI UTILIZZATI	DESCRIZIONE
Numero bolla	Numero della bolla di consegna
Data consegna	Data di consegna della partita in oggetto
Quantità	Quantità consegnata relativa alla bolla
Grado alcolometrico	Gradazione del quantitativo oggetto di consegna
Data pagamento	Data di pagamento relativa alla consegna (se la data è uguale per tutte le consegne è possibile inserire l'informazione a livello di fattura)
TASTI ATTIVI	AZIONE
Salva	Attiva la funzione di memorizzazione dei dati inseriti
Esci	Attiva messaggio di conferma uscita
INVIO	Conferma i dati digitati

Modifica/cancellazione fatture

Per poter effettuare la modifica dei dati già inseriti per una fattura, dalla finestra 'Seleziona fatture' selezionare una fattura dalla lista presentata e cliccare sul tasto funzione 'Modifica' (per poter aggiornare i dati inseriti) o 'Cancella' (per eliminare la fattura selezionata)

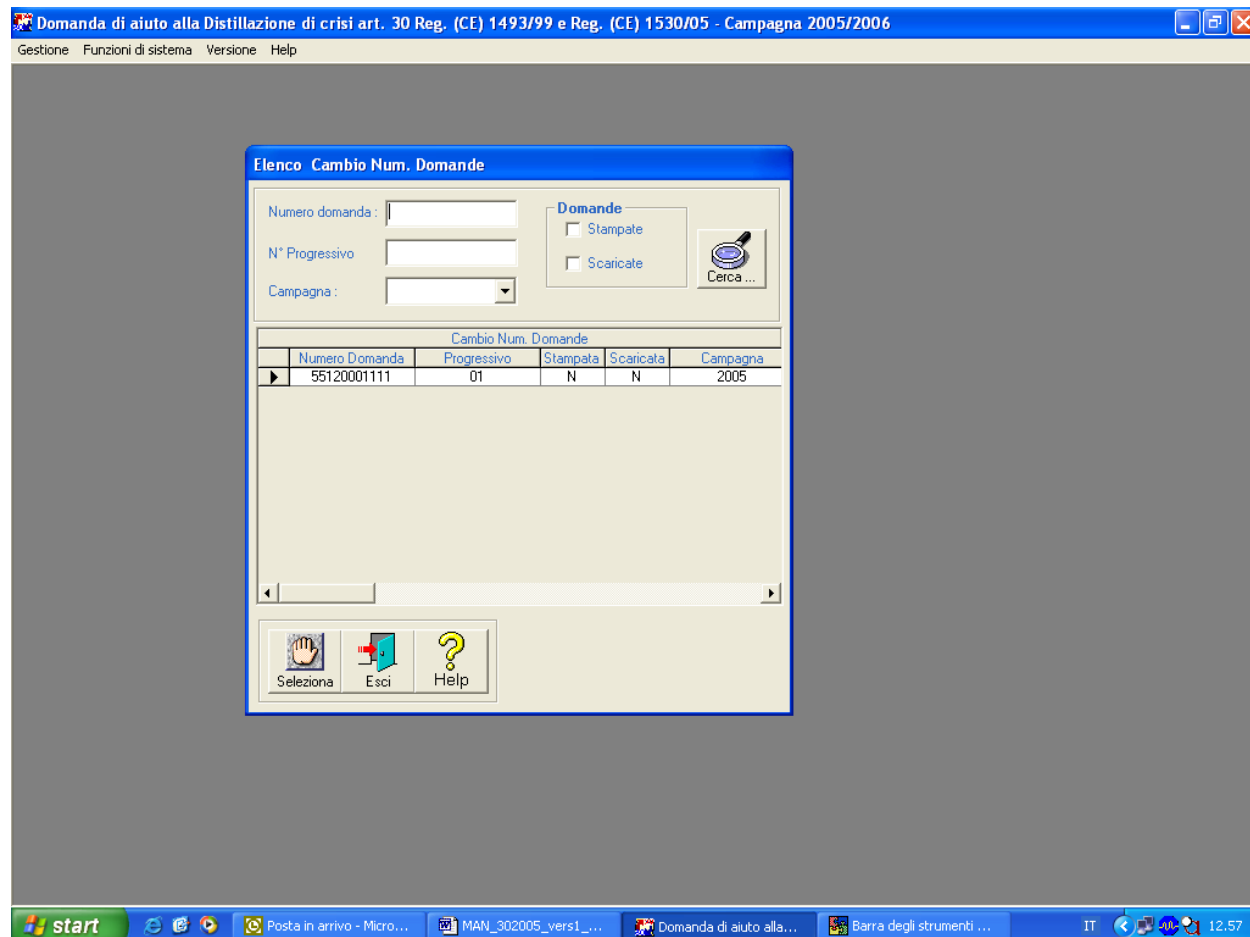
Selezionando il tasto 'Modifica' si presenta la seguente finestra:

CAMPI DATI UTILIZZATI	DESCRIZIONE
Codice fiscale	
Denominazione	Ragione sociale o Cognome/nome del produttore. Cliccando il tasto 'cerca denominazione' situato accanto al codice fiscale, viene impostata in automatico la denominazione nel caso sia stato inserito
Tipologia documento	Tipologia del documento inserito : F – Fattura A- Fattura in acconto S – Fattura a saldo N- Nota di credito/debito
Fattura n.	Numero della fattura di riferimento
Data fattura	data di emissione della fattura (gg/mm/aaaa)
N.Fattura rif./Data Fattura rif.	Estremi della fattura di riferimento Tale dati sono da inserire obbligatoriamente in caso di tipologia del documento inserita di tipo S (fattura a saldo) e N (nota di credito/debito). I riferimenti inseriti dovranno essere comunque presenti nella base informativa
Data introduzione	Attivare con il tasto relativo alle bolle l'inserimento dei dati relativi alle consegne effettuate per il quantitativo relativo alla fattura
Data pagamento	data di pagamento della fattura (gg/mm/aaaa) Se sono presenti più pagamenti relativi alle diverse consegne è possibile inserire l'informazione nella singola consegna (nella maschera relativa alle bolle)
Prodotto lavorato	Codice della tipologia del prodotto lavorato (viene attivata una lista con le tipologie ed i relativi codice dei prodotti lavorati)
CAMPI DATI UTILIZZATI	DESCRIZIONE

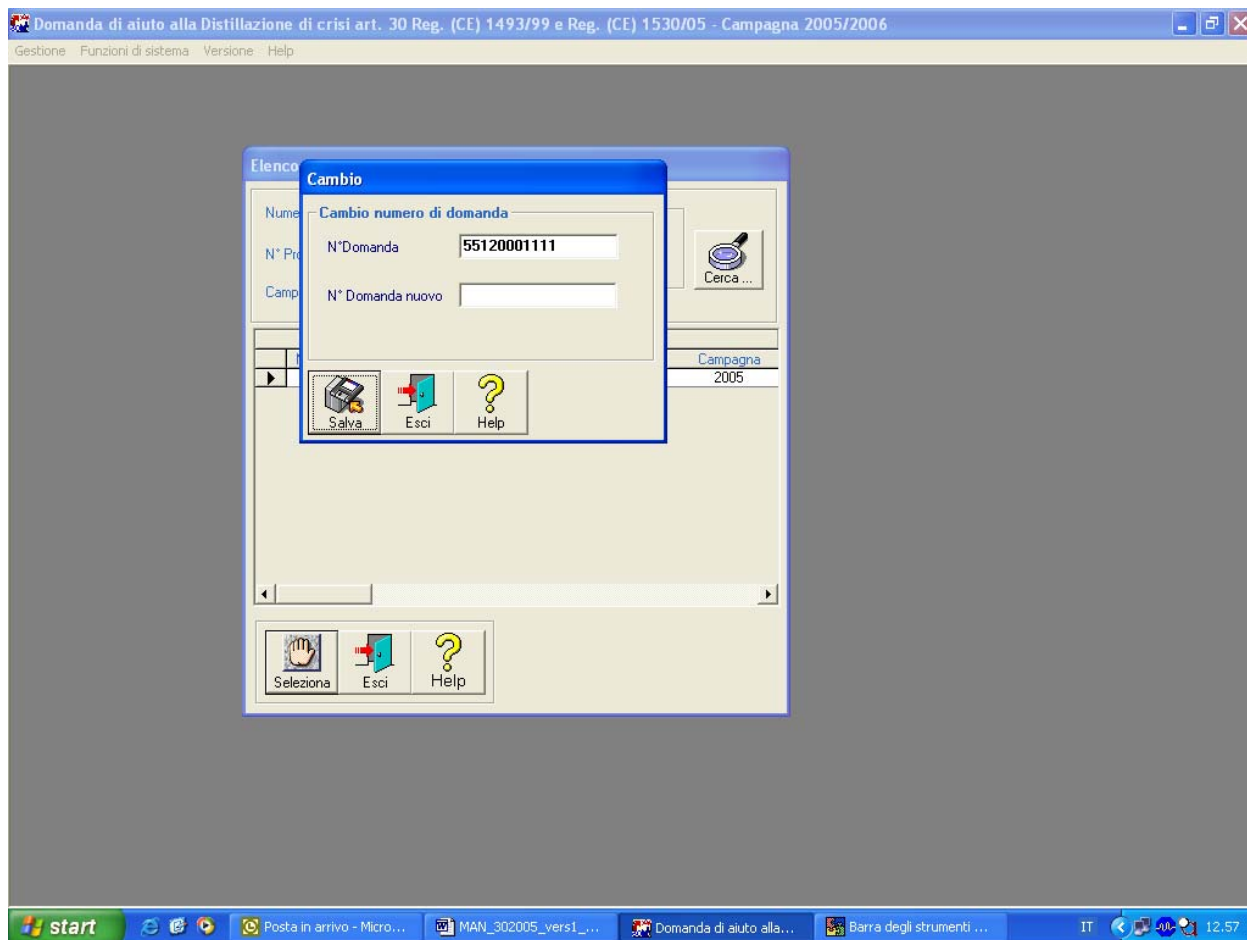
Grado	Gradazione del prodotto fatturato
Prodotto (ql/hl)	Quantitativo fatturato
Q.tà distillata	Quantitativo della fattura lavorato
CAMPI DATI UTILIZZATI	DESCRIZIONE
Prezzo unitario al grado	Prezzo unitario al grado del prodotto (espresso in euro)
Imponibile	(espresso in euro)
I.V.A.	importo dell'I.V.A. indicato in fattura (espresso in euro)
Importo	Importo totale della fattura (espresso in euro)
TASTI ATTIVI	AZIONE
Salva	Attiva la funzione di memorizzazione dei dati inseriti
Esci	Attiva messaggio di conferma uscita
INVIO	Conferma i dati digitati

Cambio numero domanda

Questa funzione consente di cambiare il numero di domanda assegnato con un nuovo numero. Selezionando dal menu 'Gestione' la funzione di 'Cambio numero domanda' viene presentata la seguente finestra:



Selezionando dalla lista la domanda/progressivo per cui si intende effettuare l'operazione e cliccando il tasto 'Seleziona' compare la seguente finestra :



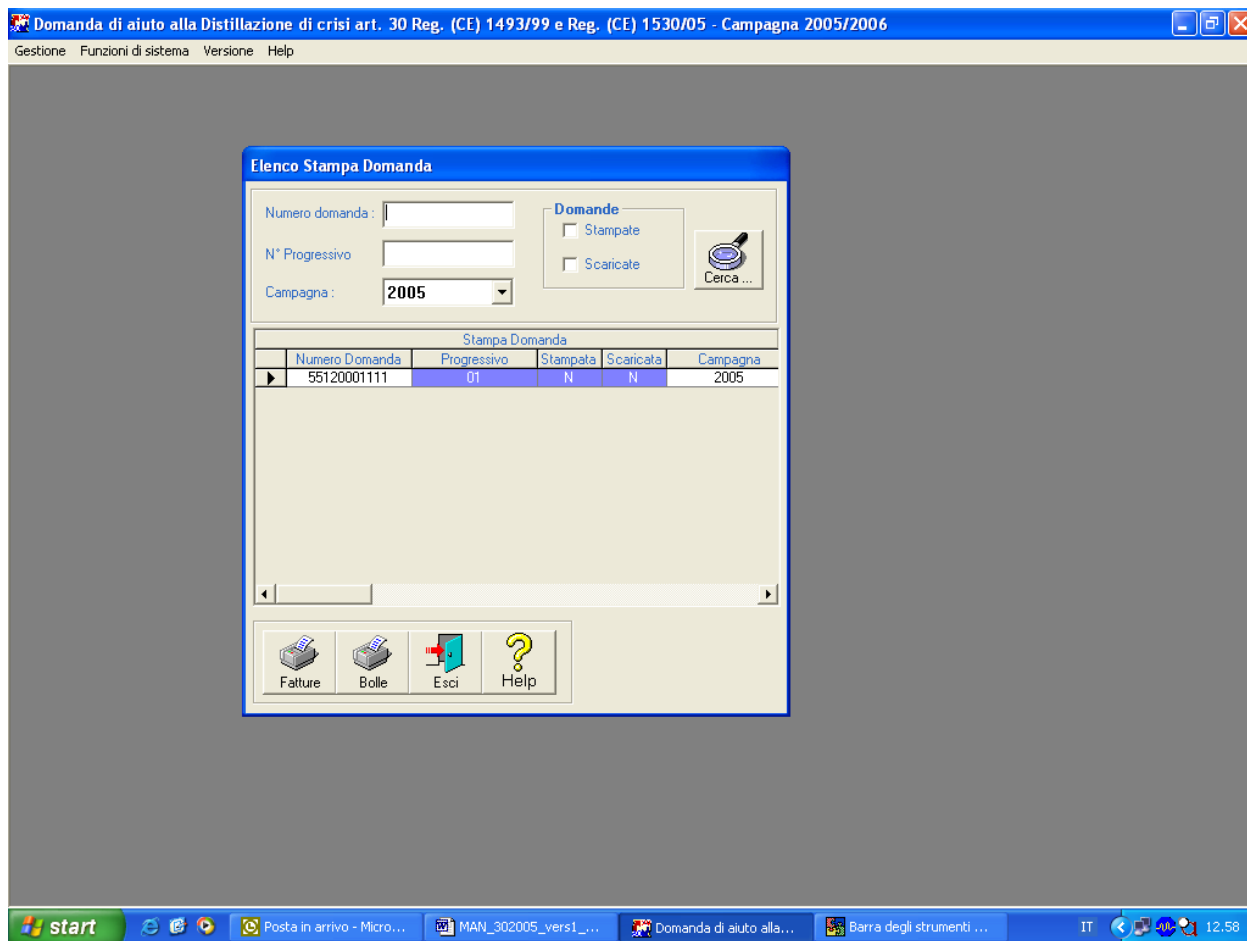
CAMPI DATI UTILIZZATI	DESCRIZIONE
Numero domanda	Codice a barre dell'offerta di vendita da modificare
Nuovo numero domanda	Codice a barre dell'offerta di vendita da inserire
TASTI ATTIVI	AZIONE
Salva	Conferma e memorizza i dati digitati
Esci	Attiva messaggio di conferma uscita

Il nuovo numero domanda non può essere un numero già inserito precedentemente.

Gestione Stampa

Questa funzione consente di effettuare la stampa delle informazioni relative alle fatture allegate alle domande di aiuto.

Selezionando dal menu 'Gestione' la funzione 'Stampa' compare la seguente finestra



La funzione visualizza l'elenco di tutte le domande/progressivo presenti in archivio segnalando lo stato in cui si trova ogni singola domanda/progressivo.

Selezionando dalla lista una domanda/progressivo può essere selezionato

- il tasto 'Fatture' con il quale si effettua la stampa delle fatture
- il tasto 'Bolle' con il quale si effettua la stampa delle bolle di consegna

Viene inizialmente effettuata una anteprima della stampa attraverso la visualizzazione a video delle pagine da stampare

E' possibile visualizzare le varie pagine della stampa cliccando sui bottoni indicanti le frecce. Per effettuare la stampa (di tutte le pagine o di un intervallo) cliccare sul bottone indicante la stampante.

La selezione di una domanda/progressivo effettua la stampa delle singole fatture/ bolle attribuite a quel progressivo (e non per l'intera domanda se sono stati inseriti più progressivi, con fatture diverse per ogni progressivo).

Se viene effettuata la stampa, nelle successive visualizzazioni, la domanda/progressivo viene segnalata come già stampata.

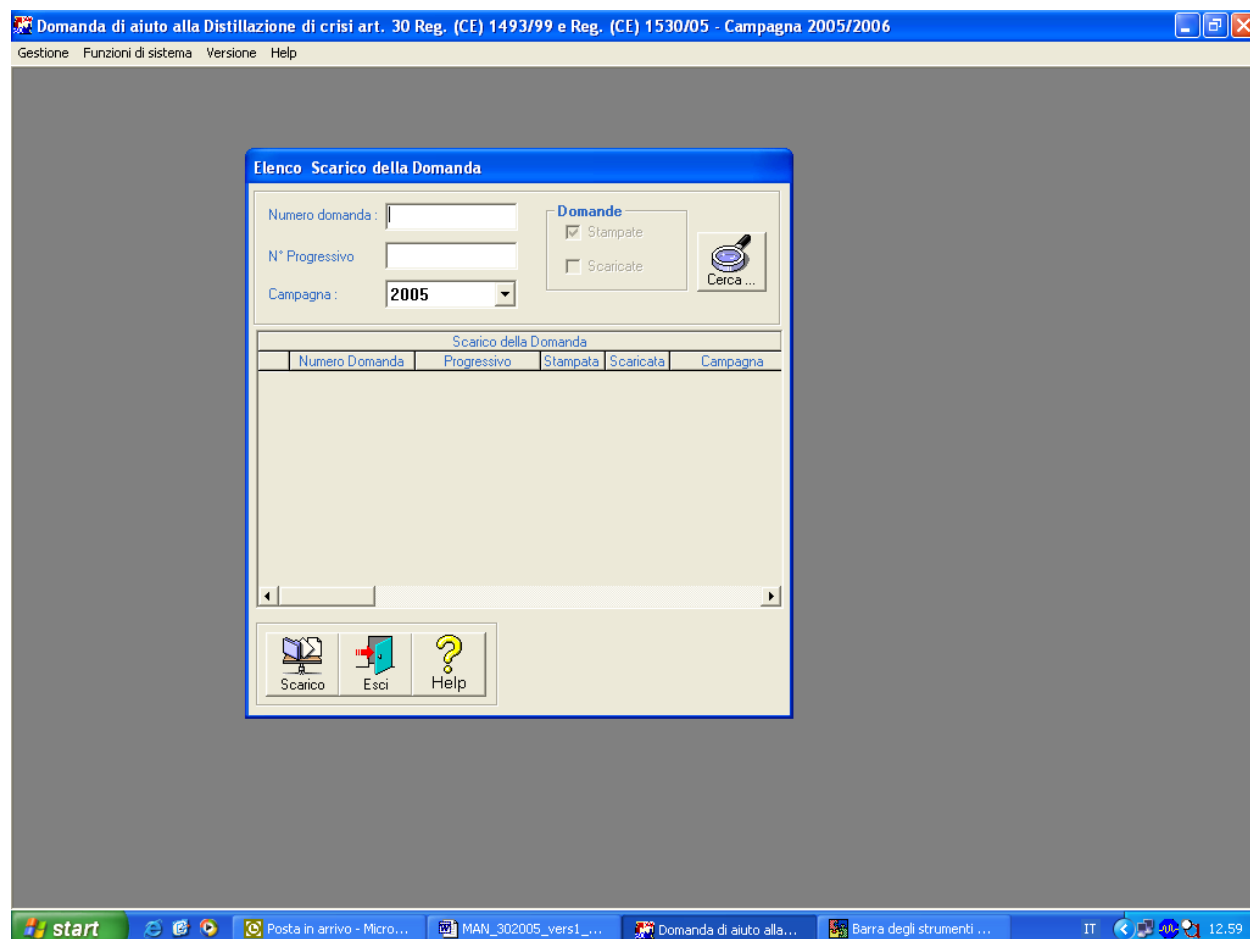
Una domanda/progressivo già stampata, risulterà come una domanda da stampare se viene effettuata una qualunque variazione sulla stessa.

E' sempre possibile effettuare la stampa di una domanda/progressivo già stampata.

Gestione Scarico

Questa funzione consente di effettuare lo scarico delle informazioni relative alle fatture/bolle allegate alle domande di aiuto.

Selezionando dal menu 'Gestione' la funzione 'Scarico' compare la seguente finestra



La funzione visualizza l'elenco di tutte le domande/progressivo presenti in archivio segnalando lo stato in cui si trova ogni singola domanda/progressivo.

Selezionando dalla lista una domanda/progressivo e cliccando sul tasto 'Scarico' si effettua lo scarico della domanda.

Se viene effettuato con successo lo scarico, nelle successive visualizzazioni, la domanda/progressivo viene segnalata come già scaricata.

Una domanda già scaricata, risulterà come una domanda da scaricare se viene effettuata una qualunque variazione sulla stessa.

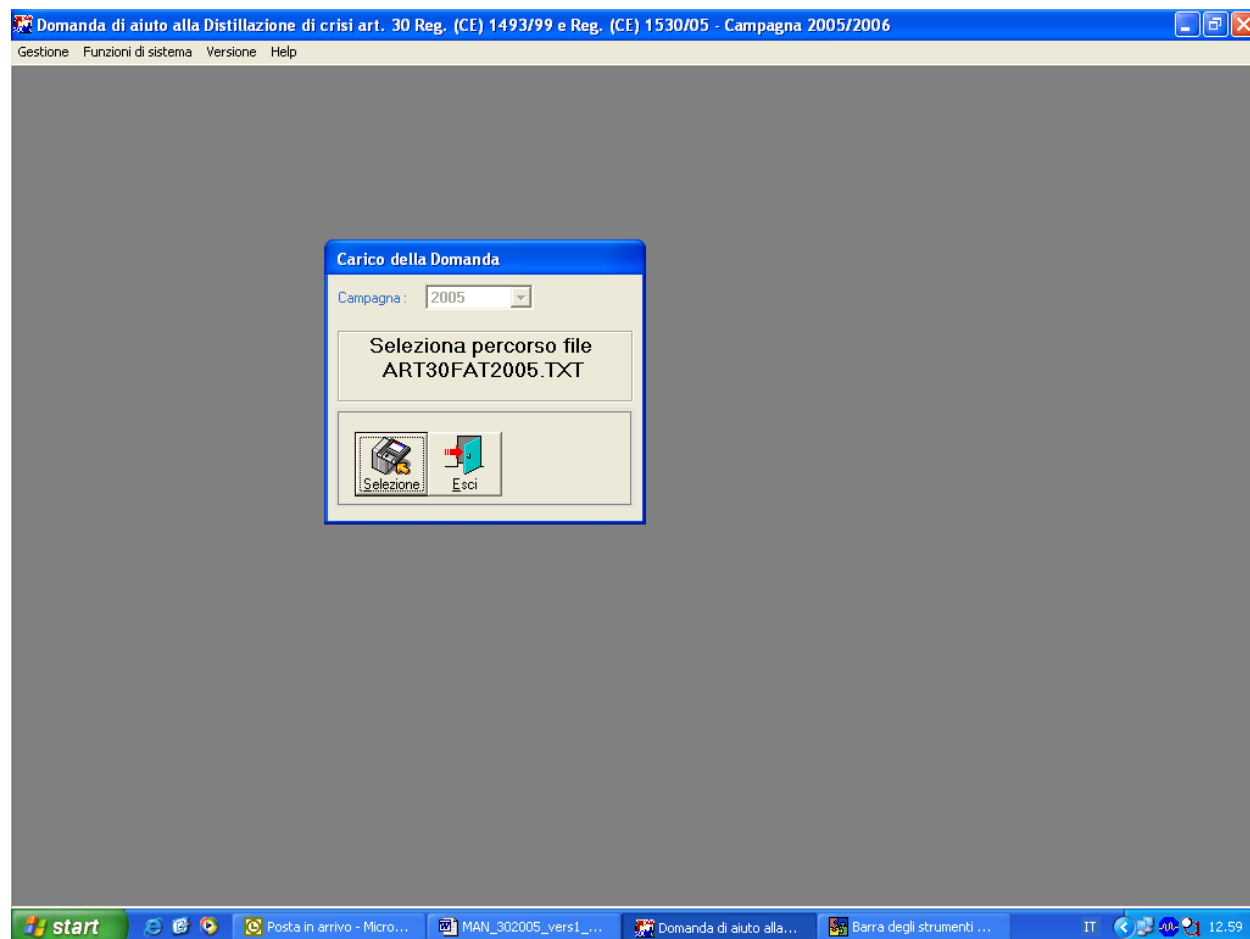
E' possibile effettuare lo scarico della domanda/progressivo solo se la domanda risulta già stampata.

E' sempre possibile effettuare lo scarico di una domanda/progressivo già scaricata.

Gestione Carico fornitura

Questa funzione consente di effettuare il caricamento di forniture dati all'interno dell'applicazione in modo massivo.

Una volta creato il file (secondo le specifiche indicate nel documento Allegato 1 – Specifica tecnica caricamento dati fatture art. 30 – camp.2005/2006.) selezionando dal menu 'Gestione' la funzione 'Carico fornitura' compare la seguente finestra

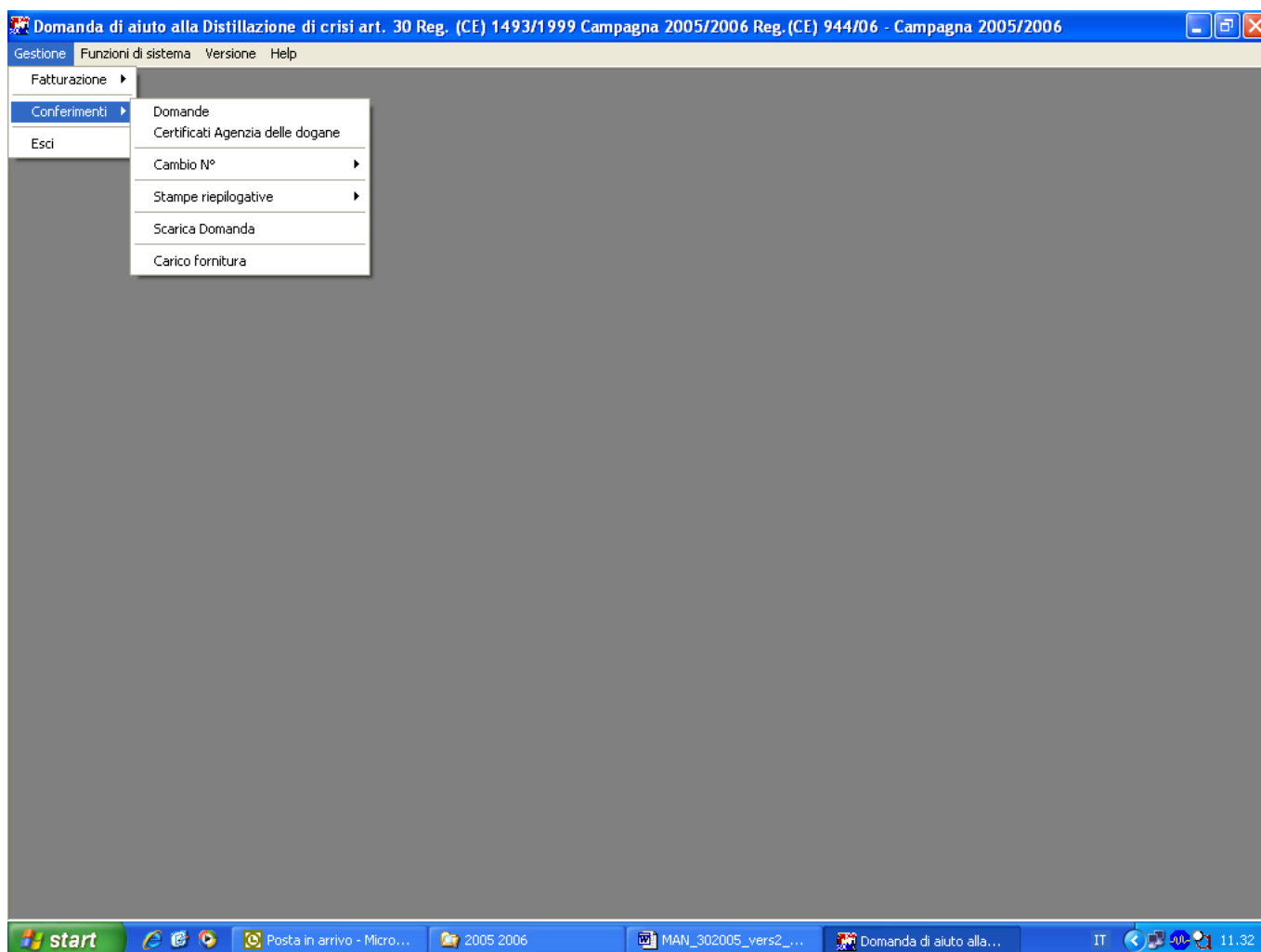


Attraverso il pulsante 'Selezione' è possibile indicare il percorso dell'archivio da caricare.

CONFERIMENTI

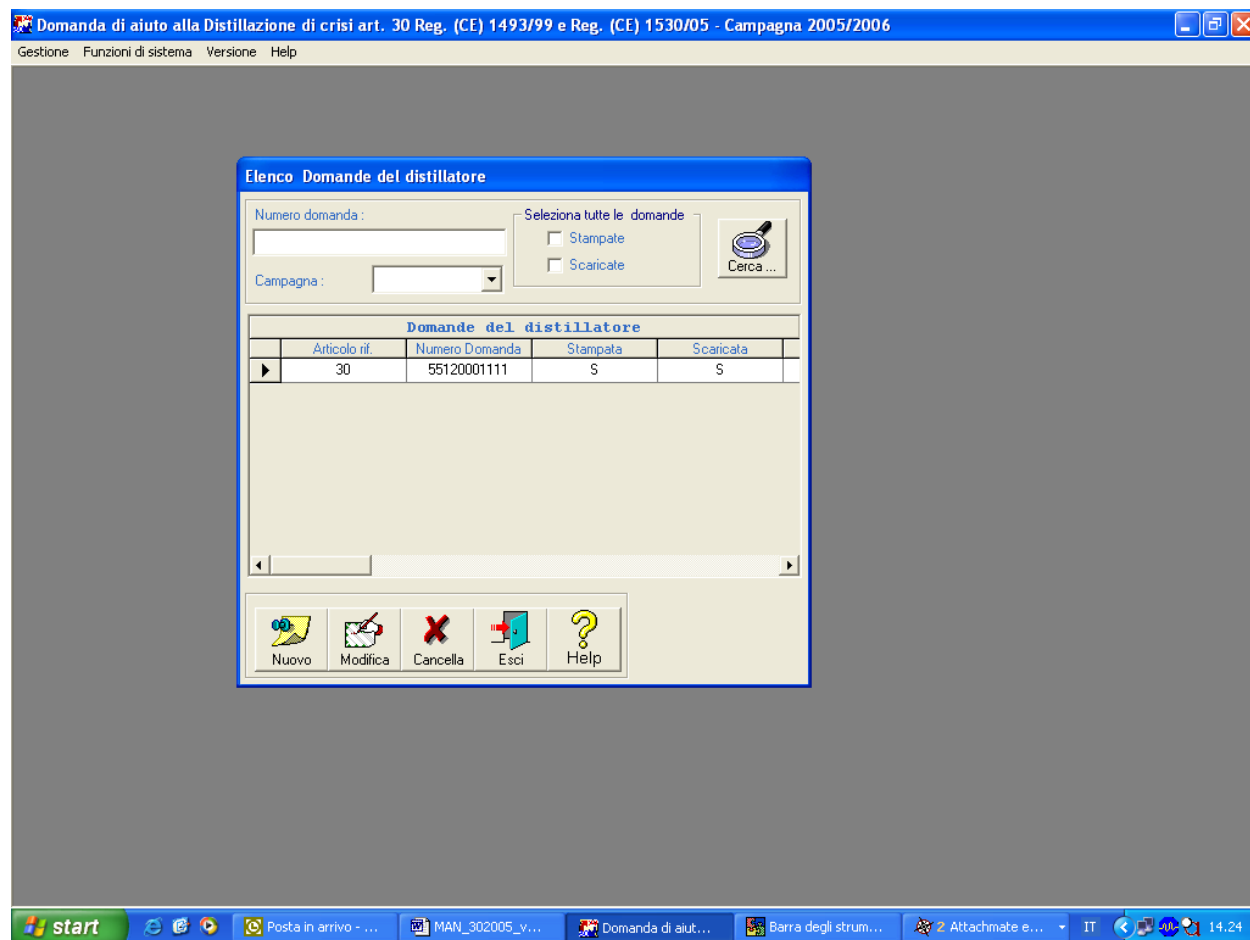
Nel menu relativo alla gestione dei conferimenti sono presenti le funzioni di :

- domanda
- certificato Agenzia delle Dogane
- cambio numero domanda
- cambio numero Agenzia delle Dogane
- stampa domanda
- stampa Agenzia delle Dogane
- scarico domanda
- carico fornitura



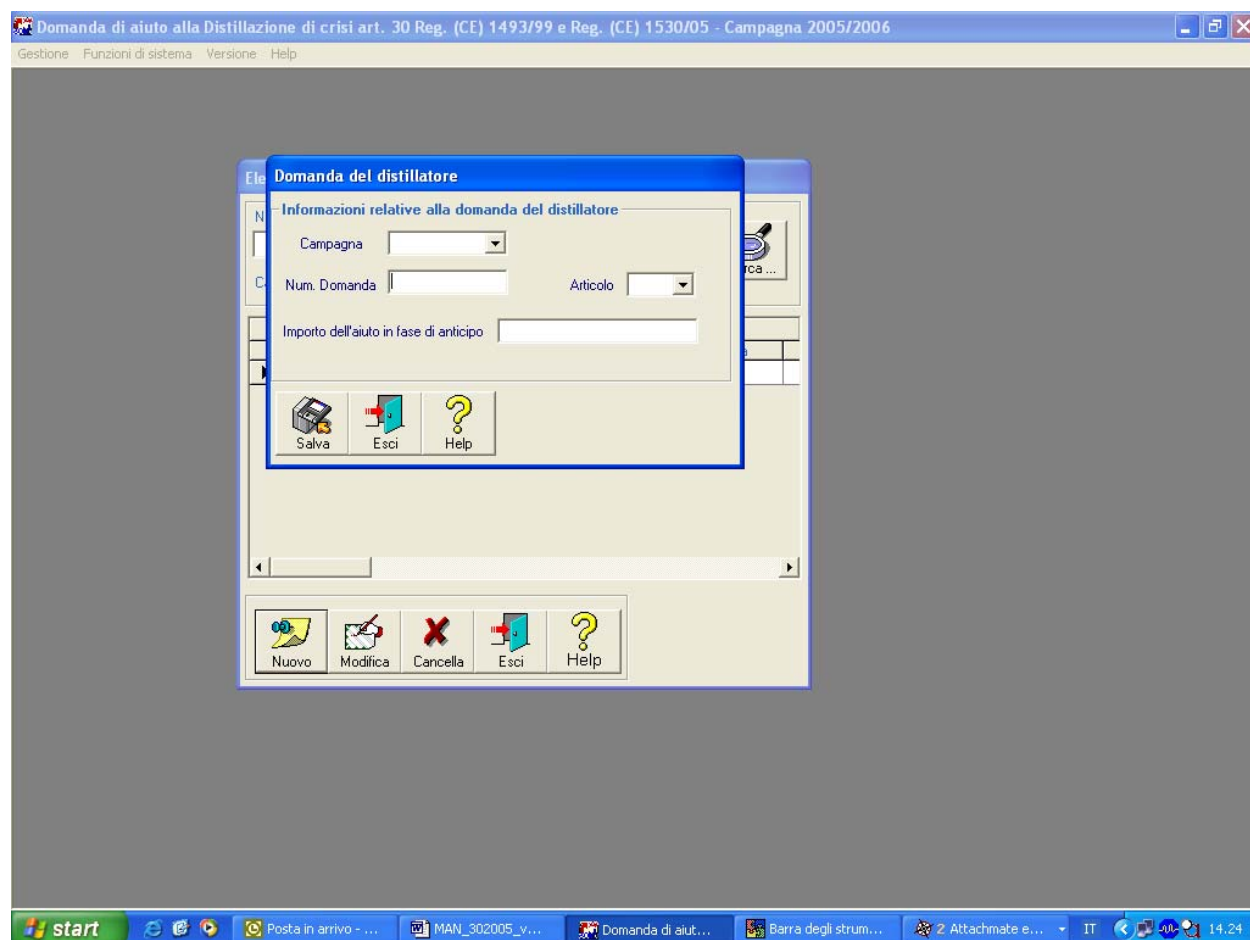
Gestione domande

Selezionando dal menù ‘ Gestione ‘ la funzione ‘Domande’ è possibile inserire/modificare i dati generali relativi alla domanda di aiuto. Viene presentata la seguente finestra :



Inserimento domande

Selezionando dalla finestra 'elenco domande' il tasto funzione 'Nuovo' compare la seguente finestra in cui è possibile inserire i dati generale della domanda di aiuto

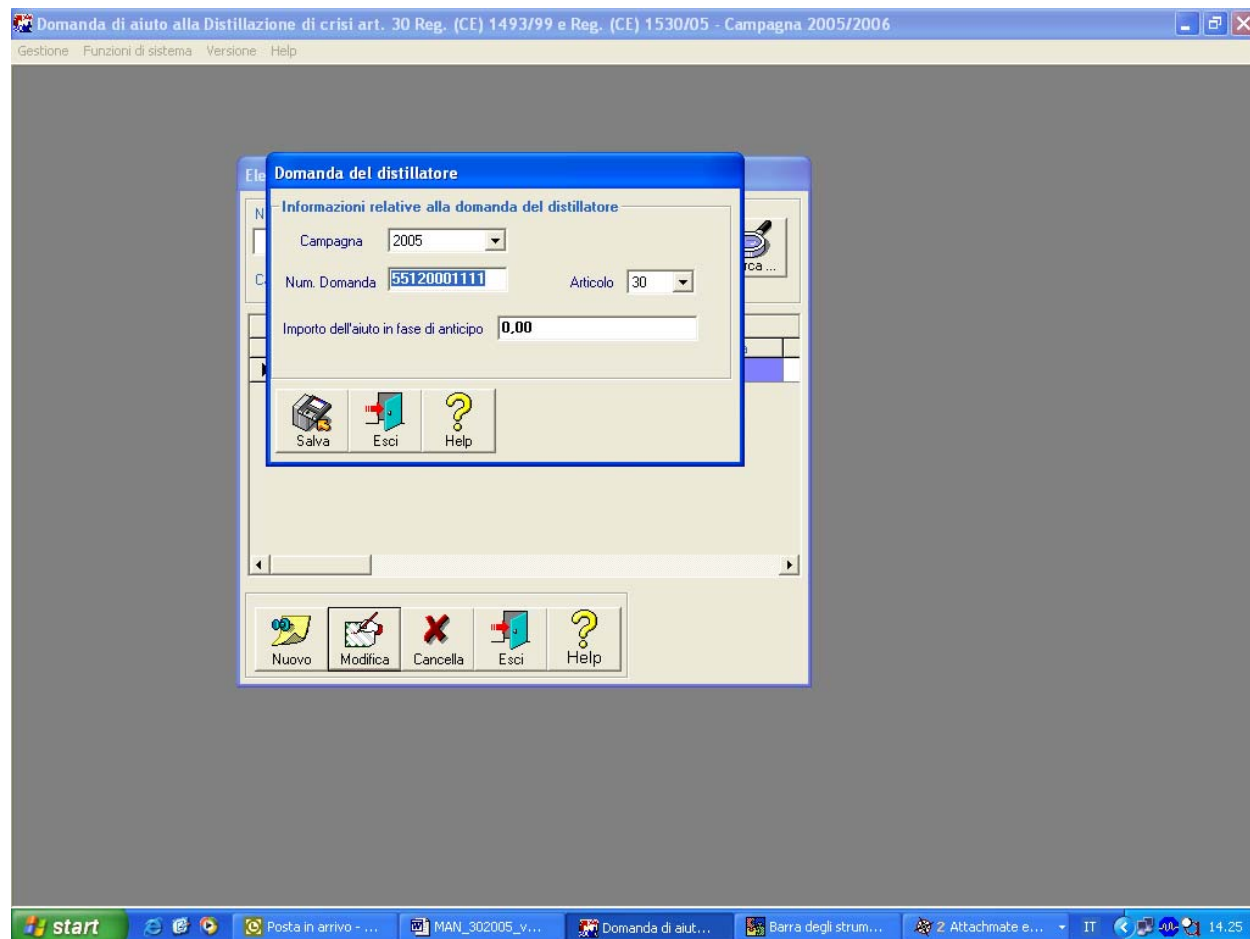


CAMPI DATI UTILIZZATI	DESCRIZIONE
Numero campagna	Selezionare l'anno di campagna (2005)
Numero domanda	Codice a barre della domanda d'aiuto
Articolo	Viene impostato in automatico per la campagna 2005/2006 l'articolo 30
Importo dell'aiuto in fase di anticipo	E' l'importo ricevuto in fase di anticipo (espresso in euro)
TASTI ATTIVI	AZIONE
Salva	Attiva la funzione di memorizzazione dei dati inseriti
Esci	Consente l'uscita dalla finestra
Help	Guida in linea delle funzioni attive

Modifica/cancellazione domanda

Per poter effettuare la modifica dei dati già inseriti per una domanda di aiuto, dalla finestra 'Elenco domande' selezionare una domanda di aiuto dalla lista presentata e cliccare sul tasto funzione 'Modifica' (per poter aggiornare i dati inseriti) o 'Cancella' (per eliminare la domanda selezionata)

Selezionando il tasto 'Modifica' si presenta la seguente finestra:



CAMPI DATI UTILIZZATI	DESCRIZIONE
Numero campagna	Selezionare l'anno di campagna (2005)
Numero domanda	Codice a barre della domanda d'aiuto
Articolo	Viene impostato in automatico per la campagna 2005/2006 l'articolo 30
Importo dell'aiuto in fase di anticipo	E' l'importo ricevuto in fase di anticipo (espresso in euro)
TASTI ATTIVI	AZIONE
Salva	Attiva la funzione di memorizzazione dei dati inseriti
Esci	Consente l'uscita dalla finestra
Help	Guida in linea delle funzioni attive

Gestione Certificati Agenzia delle Dogane

Selezionando l'item di menu certificati dell'Agenzia delle Dogane è possibile inserire/modificare i dati relativi al certificato di riferimento per la domanda rispetto alle quantità di vino lavorato e di alcole ottenuto.

Viene presenta la seguente maschera con l'elenco delle domande di aiuto inserite :

Articolo rif.	Numero Domanda	Campagna	Num. Certificato AG.D.	Err
30	00000000001	2005	PROTOCOLLO	
	55110008861		77A	
	65110000794		A1234	

Selezionando una domanda e cliccando il tasto 'seleziona' viene presentata la seguente finestra

Selezione Produttori

Informazioni relative alla domanda del produttore

Num. Domanda **65110000794**

Articolo **30**

Campagna **2005**

Certificato Ag. Dogane

Produttore

Certificato Agenzia delle dogane

	Num. Certificato AG.D.	Emesso dalla Provincia	In data
▶	A1234	ALESSANDRIA	23/12/2006



Nuovo



Modifica



Cancella



Esci



Help

Inserimento Certificato Agenzia delle Dogane

Selezionando dalla finestra 'Certificato Agenzia delle Dogane' il tasto funzione 'Nuovo' compare la seguente finestra in cui è possibile inserire i dati generale del certificato :

CAMPI DATI UTILIZZATI	DESCRIZIONE
Numero domanda	Codice a barre della domanda d'aiuto (impostato in automatico)
Articolo	Indica il numero dell'articolo di riferimento della domanda di aiuto (impostato in automatico)
Numero del certificato	Numero del certificato agenzia delle Dogane allegato alla domanda
Dell'ufficio di	Provincia dell'Agenzia delle Dogane che ha emesso il certificato (è presente una lista da cui è possibile selezionare la provincia)
Emesso il	Data di emissione del certificato
Totale delle quantità lavorate	
Vino	E' il totale del vino lavorato relativamente al certificato inserito (espresso in ettolitri)
Ettogradi	Rappresentano gli ettogradi del vino lavorato relativo al certificato inserito
Totale dei prodotti ottenuti	
Alcole grezzo	Totale dell'alcole ottenuto relativo al certificato
TASTI ATTIVI	AZIONE
Salva	Attiva la funzione di memorizzazione dei dati inseriti
Esci	Consente l'uscita dalla finestra
Help	Guida in linea delle funzioni attive

Modifica/cancellazione Certificato Agenzia delle Dogane

Per poter effettuare la modifica dei dati già inseriti per certificato Agenzia delle Dogane, dalla finestra 'Certificato Agenzia delle Dogane' selezionare un certificato dalla lista presentata e cliccare sul tasto funzione 'Modifica' (per poter aggiornare i dati inseriti) o 'Cancella' (per eliminare il certificato selezionato)

Selezionando il tasto 'Modifica' si presenta la seguente finestra:

Domanda di aiuto alla Distillazione di crisi art. 30 Reg. (CE) 1493/1999 Campagna 2005/2006 Reg. (CE) 944/06 - Campagna 2005/2006

Gestione Funzioni di sistema Versione Help

Seleziona Produttori

Certificati Agenzia delle dogane

Informazioni relative alla domanda del produttore

Num. Domanda Articolo Campagna

Informazioni relative il certificato Ag. Dogane

Numero del certificato dell'ufficio di emesso il

Totale delle quantità lavorate

Ettogradi Vino

Totale dei prodotti ottenuti

Alcole grezzo

Salva Esci Help

Nuovo Modifica Cancella Esci Help

CAMPI DATI UTILIZZATI	DESCRIZIONE
Numero domanda	Codice a barre della domanda d'aiuto (impostato in automatico)
Articolo	Indica il numero dell'articolo di riferimento della domanda di aiuto (impostato in automatico)
Numero del certificato	Numero del certificato Agenzia delle Dogane allegato alla domanda
Dell'ufficio di	Provincia dell'Agenzia delle Dogane che ha emesso il certificato (è presente una lista da cui è possibile selezionare la provincia)
Emesso il	Data di emissione del certificato
Totale delle quantità lavorate	
Vino	E' il totale del vino lavorato relativamente al certificato inserito (espresso in ettolitri)
Ettogradi	Rappresentano gli ettogradi del vino lavorato relativo al certificato inserito
Totale dei prodotti ottenuti	
Alcole grezzo	Totale dell'alcole ottenuto relativo al certificato
TASTI ATTIVI	AZIONE
Salva	Attiva la funzione di memorizzazione dei dati inseriti
Esci	Consente l'uscita dalla finestra
Help	Guida in linea delle funzioni attive

Inserimento Dati Produttore

Selezionando dalla finestra 'Certificato Agenzia delle Dogane' un certificato Agenzia delle Dogane e scegliendo la maschera relativa ai Produttori appare la seguente finestra :

Domanda di aiuto alla Distillazione di crisi art. 30 Reg. (CE) 1493/1999 Campagna 2005/2006 Reg.(CE) 944/06 - Campagna 2005/2006

Gestione Funzioni di sistema Versione: Help

Seleziona Produttori

Informazioni relative alla domanda del produttore

Num. Domanda: **65110000794** Articolo: **30** Campagna: **2005**

Certificato Ag. Dogane: **Produttore**

	Codice fiscale	Denominazione	Cod. barre Contratto	Q.tà Vino effettivamente	Q.tà vino distillata beneficiaria	Tito alcc
▶	01245220189	AZIENDA AGRICOLA	65120000340	100,0000		1
	07548331003	VITIVINICOLA ALLEI	65120000987	200,0000		1

Dettaglio Produttore

Numero del certificato Ag. D.: **A1234** Ufficio Ag. D. d: **ALESSANDRIA** Ettogradi: 1000,0000

Alcole grezzo: 6004,94 Alcole grezzo: 53,5200

Vino effettivamente distillato: 100,0000

Imp. detraibile per arricchimento: 0,00

Totale

Vino effettivamente dist.: **300,0000** Ettogradi: **3100,0000**

Nuovo Modifica Cancella Esci Help

In questa finestra sono presenti l'insieme dei produttori inserite per la domanda/certificato Agenzia delle Dogane selezionata.

E' possibile ordinare l'elenco per ognuno dei campi riportati (codice fiscale/partita iva, denominazione, codice a barre contratto.....) selezionando con il mouse l'etichetta della colonna relativa per cui si vuole effettuare l'ordinamento.

Selezionando un produttore dall'elenco (nella prima sezione della finestra) sono visualizzati, nella sezione relativa al 'Dettaglio produttore', le informazioni relative ad ogni conferimento.

Nella terza sezione della finestra è riportato il totale del quantitativo di vino effettivamente distillato ed i relativi ettogradi per i conferimenti inseriti.

Cliccando sul tasto 'Nuovo' è possibile inserire i dati del singolo conferimento di un produttore attraverso la seguente maschera :

Domanda di aiuto alla Distillazione di crisi art. 30 Reg. (CE) 1493/1999 Campagna 2005/2006 Reg.(CE) 944/06 - Campagna 2005/2006

Gestione Funzioni di sistema Versione Help

Produttori

Informazioni relative alla domanda del produttore

Num. Domanda **65110000794** Articolo **30**

Numero del certificato Ag. D. **A1234** Ufficio Ag. D. di **ALESSANDRIA** emesso il **23/12/2006**

Informazioni relative al Produttore

Codice fiscale

Denominazione

Codice contratto dist.

Q.tà vino effettivamente dist.

Colore del vino

Titolo alcolometro fatturato Ettogradi

Quantità ottenuta

Alcole grezzo

Aiuto in Euro (€)

Alcole grezzo

Importo detraibile per arricchimento Totale aiuto

Salva Esci Help

CAMPI DATI UTILIZZATI	DESCRIZIONE
Numero domanda	Codice a barre della domanda d'aiuto (impostato in automatico)
Articolo	Indica il numero dell'articolo di riferimento della domanda di aiuto (impostato in automatico)
Numero del certificato	Numero del certificato Agenzia delle Dogane allegato alla domanda (impostato in automatico)
Dell'ufficio di	Provincia Agenzia delle Dogane che ha emesso il certificato (è presente una lista da cui è possibile selezionare la provincia) (impostato in automatico)
Emesso il	Data di emissione del certificato (impostato in automatico)
Codice fiscale	
Denominazione	Ragione sociale o Cognome/nome del produttore. Cliccando il tasto 'cerca denominazione' situato accanto al codice fiscale., viene impostata in automatico la denominazione nel caso il produttore sia stato già inserito
Codice contratto distillazione	Numero del contratto di distillazione a cui fa riferimento il conferimento in oggetto
Approvazione anticipata	Selezionare il pulsante se si tratta di lavorazione di vino relativo alla quantità approvata anticipatamente (max 20% del contratto)
Q.tà di vino effettivamente distillata	Quantitativo di vino distillato (espresso in ettolitri)
Colore del vino	Tipologia e colore del vino distillato
Titolo alcolometrico fatturato	Gradazione del vino distillato

CAMPI DATI UTILIZZATI	DESCRIZIONE
Ettogradi	Ettogradi del vino distillato beneficiario dell'aiuto Cliccando il tasto 'Calcolo automatico q.tà e aiuti' posizionato accanto vengono impostati in modo automatico i valori relativi agli ettogradi, all'alcole ottenuto e agli aiuti relativi. E' possibile apportare modifiche ai campi calcolati in automatico digitando il valore da modificare nel campo relativo; l'applicazione segnalerà in ogni caso la differenza tra quanto inserito in ogni singolo campo e quanto calcolato . E' possibile comunque inserire direttamente i dati di ogni singolo campo (non utilizzando il tasto 'Calcolo automatico')
Quantità ottenuta	
Alcole grezzo	Quantitativo di alcole prodotto relativamente al vino distillato (calcolata in automatica se si utilizza il tasto 'Calcolo automatico')
Aiuto in Euro	
Alcole grezzo	Importo dell'aiuto relativo alla tipologia di alcole (calcolata in automatica se si utilizza il tasto 'Calcolo automatico')
Importo detraibile per arricchimento	Importo da detrarre nel caso di produttore che ha ricevuto un aiuto all'arricchimento
Totale aiuto	Importo totale dell'aiuto (da digitare nel caso di inserimento diretto dei dati)
TASTI ATTIVI	AZIONE
Salva	Attiva la funzione di memorizzazione dei dati inseriti
Esci	Consente l'uscita dalla finestra
Help	Guida in linea delle funzioni attive

Modifica/cancellazione Dati Produttore

Per poter effettuare la modifica dei dati già inseriti per ogni singolo produttore, dalla finestra ‘Certificato Agenzia delle Dogane’ selezionare un produttore dalla lista presentata e cliccare sul tasto funzione ‘Modifica’ (per poter aggiornare i dati inseriti) o ‘Cancella’ (per eliminare il produttore selezionato) Selezionando il tasto ‘Modifica’ si presenta la seguente finestra:

CAMPI DATI UTILIZZATI	DESCRIZIONE
Numero domanda	Codice a barre della domanda d'aiuto (impostato in automatico)
Articolo	Indica il numero dell'articolo di riferimento della domanda di aiuto (impostato in automatico)
Numero del certificato	Numero del certificato Agenzia delle Dogane allegato alla domanda (impostato in automatico)
Dell'ufficio di	Provincia dell'Agenzia delle Dogane che ha emesso il certificato (è presente una lista da cui è possibile selezionare la provincia) (impostato in automatico)
Emesso il	Data di emissione del certificato (impostato in automatico)
Codice fiscale	
Denominazione	Ragione sociale o Cognome/nome del produttore. Cliccando il tasto 'cerca denominazione' situato accanto al codice fiscale, viene impostata in automatico la denominazione nel caso il produttore sia stato già inserito
Codice contratto distillazione	Numero del contratto di distillazione a cui fa riferimento il conferimento in oggetto
Approvazione anticipata	Selezionare il pulsante se si tratta di lavorazione di vino relativo alla quantità approvata anticipatamente (max 20% del contratto)
Q.tà di vino effettivamente distillata	Quantitativo di vino distillato (espresso in ettolitri)
Colore del vino	Tipologia e colore del vino distillato
CAMPI DATI UTILIZZATI	DESCRIZIONE
Titolo alcolometrico fatturato	Gradazione del vino distillato
Ettogradi	Ettogradi del vino distillato beneficiario dell'aiuto
	Cliccando il tasto 'Calcolo automatico q.tà e aiuti' posizionato

	accanto vengono impostati in modo automatico i valori relativi agli ettogradi, all'alcole ottenuto e agli aiuti relativi. E' possibile apportare modifiche ai campi calcolati in automatico digitando il valore da modificare nel campo relativo; l'applicazione segnalerà in ogni caso la differenza tra quanto inserito in ogni singolo campo e quanto calcolato . E' possibile comunque inserire direttamente i dati di ogni singolo campo (non utilizzando il tasto 'Calcolo automatico')
Quantità ottenuta	
Alcole grezzo	Quantitativo di alcole prodotto relativamente al vino distillato (calcolata in automatica se si utilizza il tasto 'Calcolo automatico')
Aiuto in Euro	
Alcole grezzo	Importo dell'aiuto relativo alla tipologia di alcole (calcolata in automatica se si utilizza il tasto 'Calcolo automatico')
Importo detraibile per arricchimento	Importo da detrarre nel caso di produttore che ha ricevuto un aiuto all'arricchimento
Totale aiuto	Importo totale dell'aiuto (da digitare nel caso di inserimento diretto dei dati)
TASTI ATTIVI	AZIONE
Salva	Attiva la funzione di memorizzazione dei dati inseriti
Esci	Consente l'uscita dalla finestra
Help	Guida in linea delle funzioni attive

Cambio numero domanda e certificato

Questa funzione consente di modificare il numero di domanda o di certificato Agenzia delle Dogane assegnato con un nuovo numero.

Selezionando dal menu la funzione di cambio numero domanda viene presentata la seguente maschera :

Domanda di aiuto alla Distillazione di crisi art. 30 Reg. (CE) 1493/1999 Campagna 2005/2006 Reg. (CE) 944/06 - Campagna 2005/2006

Gestione Funzioni di sistema Versione Help

Elenco Cambio Num. Domande del Produttore

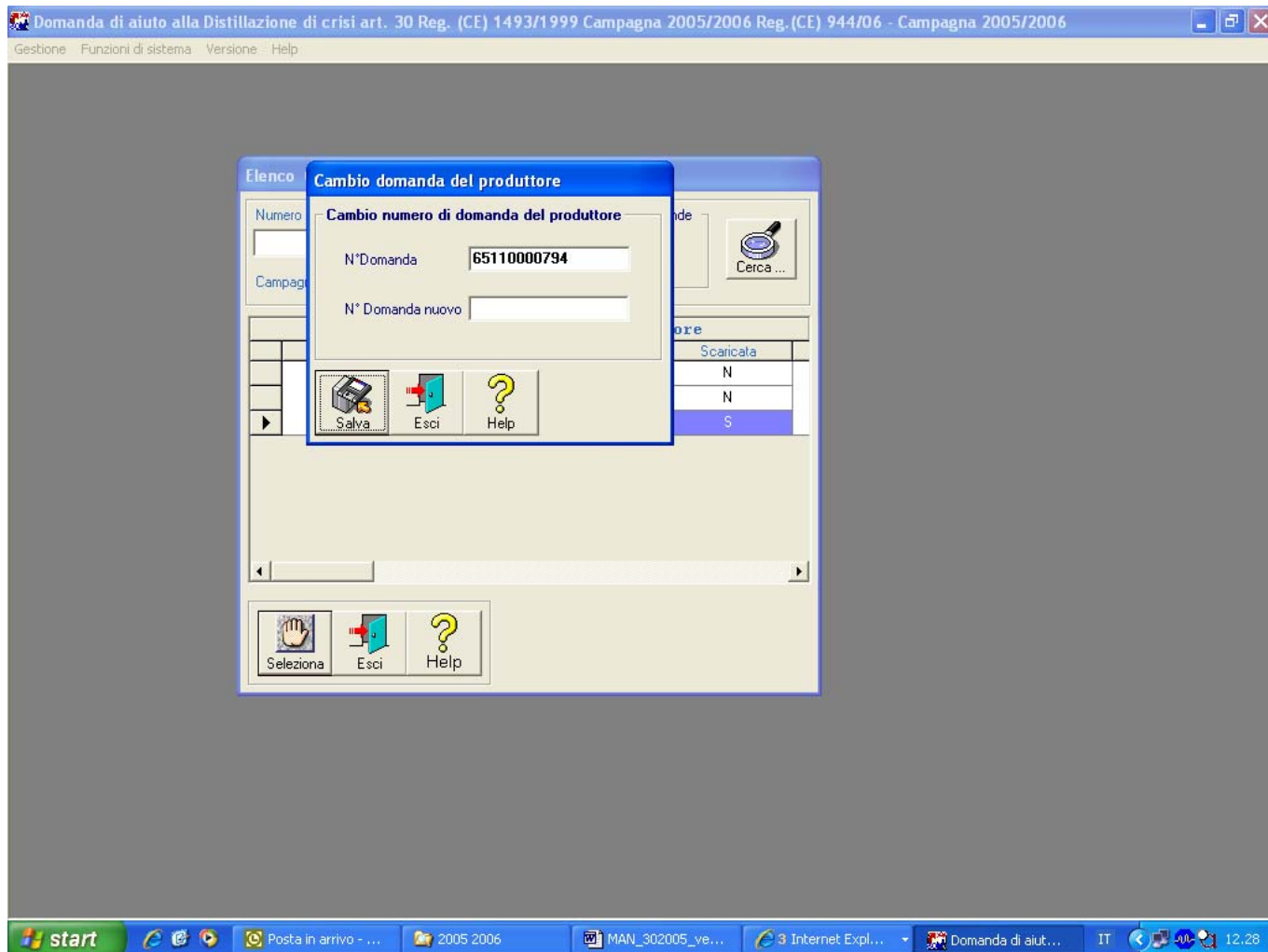
Numero domanda :
Campagna : 2005

Seleziona tutte le domande
☐ Stampate
☐ Scaricate
Cerca ...

Articolo rif.	Numero Domanda	Stampata	Scaricata
30	000000000001	N	N
	55110008861	S	N
	65110000794	S	S

Seleziona Esci Help

Selezionando una domanda dalla lista e cliccando il tasto 'Seleziona' viene attivata la seguente finestra :



CAMPI DATI UTILIZZATI	DESCRIZIONE
Numero domanda	Codice a barre della domanda d'aiuto da modificare
Nuovo numero domanda	Codice a barre della domanda d'aiuto da inserire
TASTI ATTIVI	AZIONE
Salva	Conferma e memorizza i dati digitati
Esci	Attiva messaggio di conferma uscita

Il nuovo numero domanda non può essere un numero già inserito precedentemente.

Selezionando dal menu la funzione di cambio numero certificato Agenzia delle Dogane viene presentata la seguente maschera :

Domanda di aiuto alla Distillazione di crisi art. 30 Reg. (CE) 1493/1999 Campagna 2005/2006 Reg.(CE) 944/06 - Campagna 2005/2006

Gestione Funzioni di sistema Versione Help

Elenco Cambio Num. Certificato Agenzia delle dogane

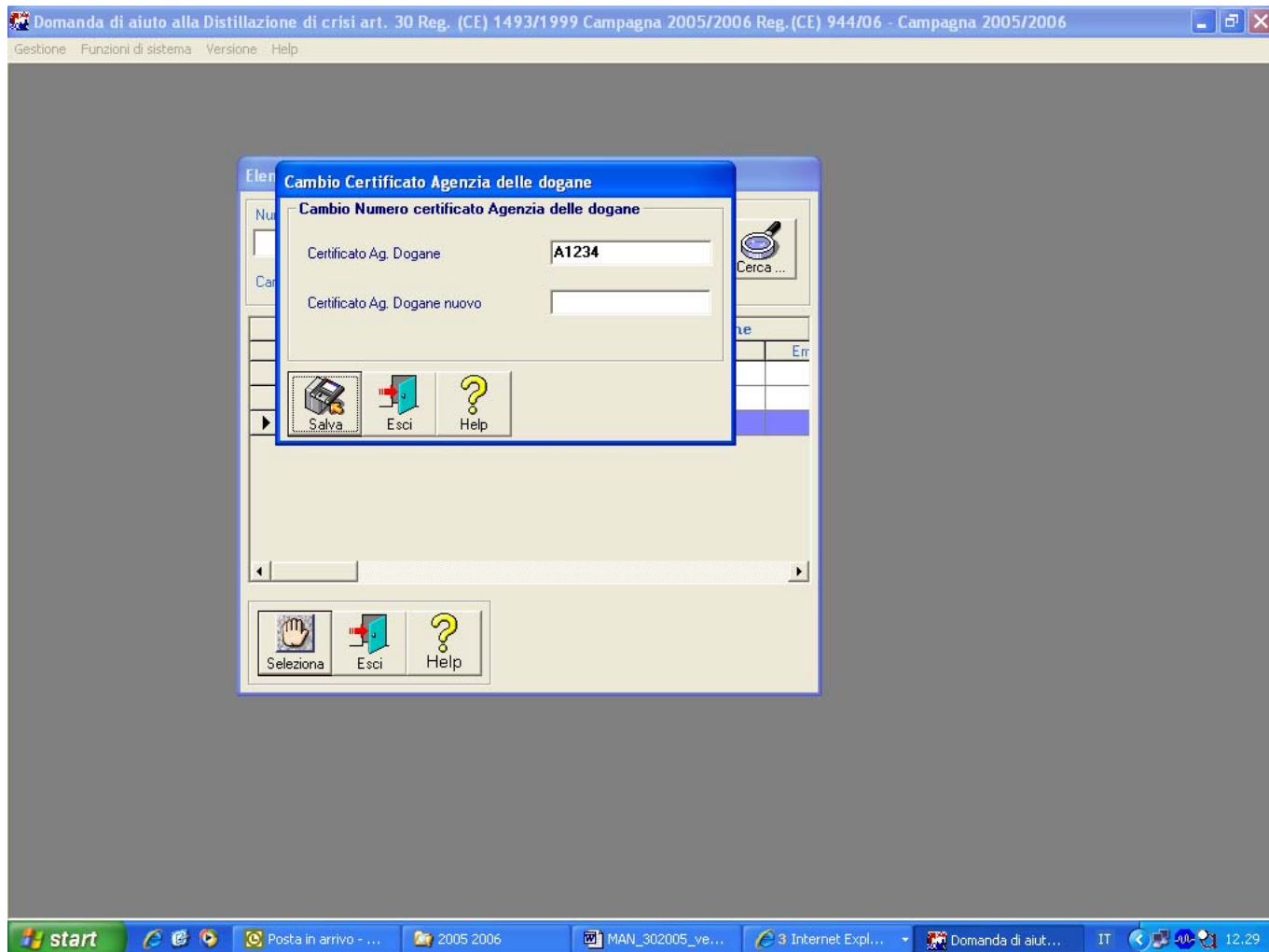
Numero domanda :
Campagna : 2005

Seleziona tutte le domande
☐ Stampate
☐ Scaricate
Cerca ...

Articolo rif.	Numero Domanda	Campagna	Num. Certificato AG.D.	Err
▶	00000000001		PROTOCOLLO	
30	55110008861	2005	77A	
	65110000794		A1234	

Seleziona Esci Help

Selezionando un certificato dalla lista e cliccando il tasto 'Seleziona' viene attivata la seguente finestra :

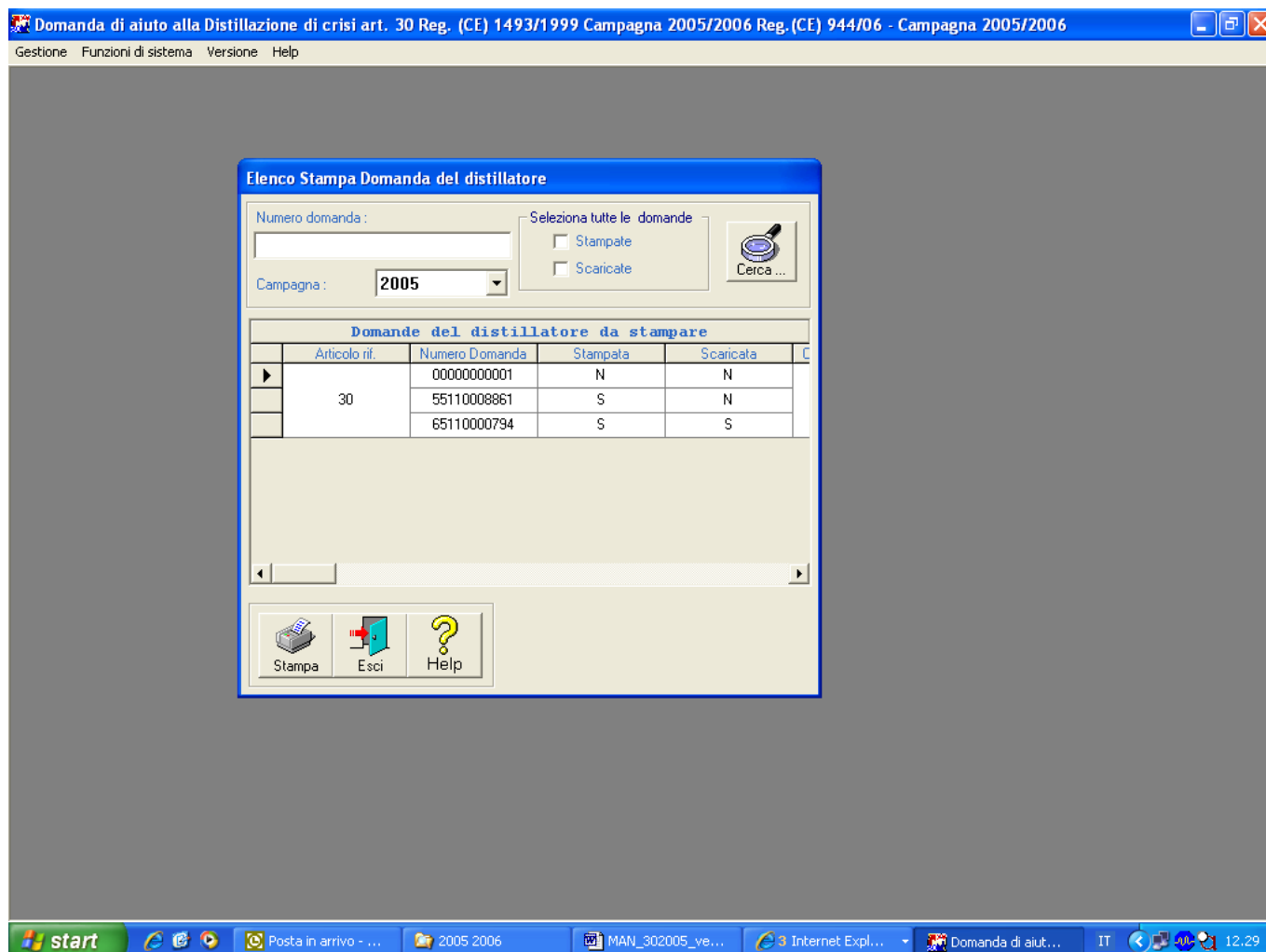


CAMPI DATI UTILIZZATI	DESCRIZIONE
Certificato Agenzia delle Dogane	Numero del certificato Agenzia delle Dogane da modificare
Nuovo certificato Agenzia delle Dogane	Numero certificato Agenzia delle Dogane da inserire
TASTI ATTIVI	AZIONE
Salva	Conferma e memorizza i dati digitati
Esci	Attiva messaggio di conferma uscita

Gestione Stampe riepilogative

Questa funzione consente di effettuare la stampa delle informazioni relative ai conferimenti allegati alla domanda di aiuto ed ai dati del singolo certificato Agenzia delle Dogane.

Selezionando dal menu ‘Gestione’ la funzione ‘Stampa riepilogativa – Domanda’ compare la seguente finestra :



La funzione visualizza l’elenco di tutte le domande presenti in archivio segnalando lo stato in cui si trova ogni singola domanda.

Selezionando dalla lista una domanda e cliccando sul tasto ‘Stampa’ si effettua inizialmente una anteprima della stampa attraverso la visualizzazione a video delle pagine da stampare :

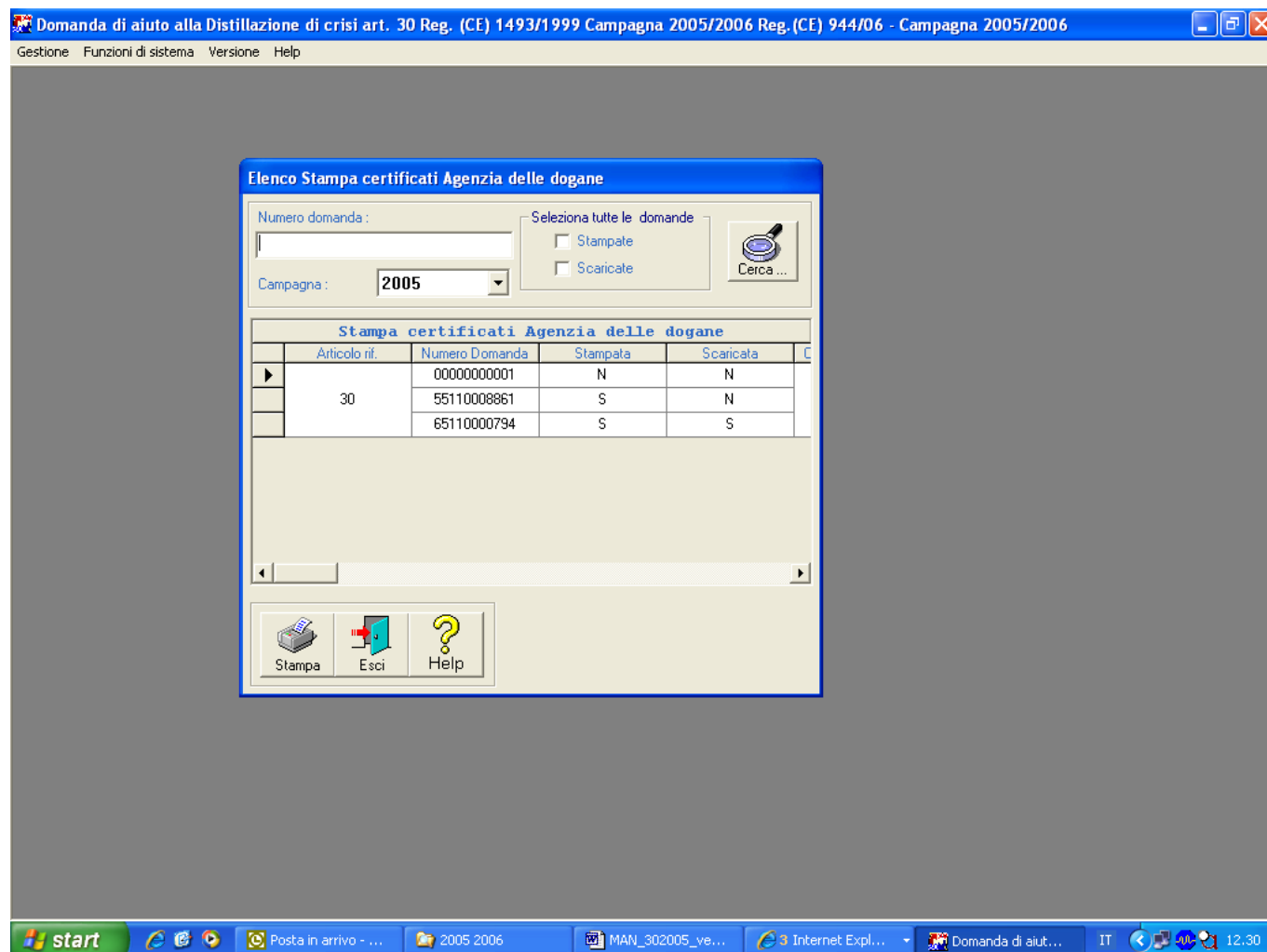
E’ possibile visualizzare le varie pagine della stampa cliccando sui bottoni indicanti le frecce. Per effettuare la stampa (di tutte le pagine o di un intervallo) cliccare sul bottone indicante la stampante.

Se viene effettuata la stampa, nelle successive visualizzazioni, la domanda viene segnalata come già stampata.

Una domanda già stampata, risulterà come una domanda da stampare se viene effettuata una qualunque variazione sulla stessa.

E’ sempre possibile effettuare la stampa di una domanda già stampata.

Selezionando dal menu ‘Gestione’ la funzione ‘Stampa riepilogativa – Certificato Agenzia delle Dogane ’ compare la seguente finestra :



La funzione visualizza l’elenco di tutti i certificati presenti in archivio segnalando lo stato in cui si trova ogni singolo certificato

Selezionando dalla lista una domanda/certificato e cliccando sul tasto ‘Stampa’ si effettua inizialmente una anteprima della stampa attraverso la visualizzazione a video delle pagine da stampare :

E’ possibile visualizzare le varie pagine della stampa cliccando sui bottoni indicanti le frecce. Per effettuare la stampa (di tutte le pagine o di un intervallo) cliccare sul bottone indicante la stampante.

Se viene effettuata la stampa, nelle successive visualizzazioni, il certificato viene segnalato come già stampato.

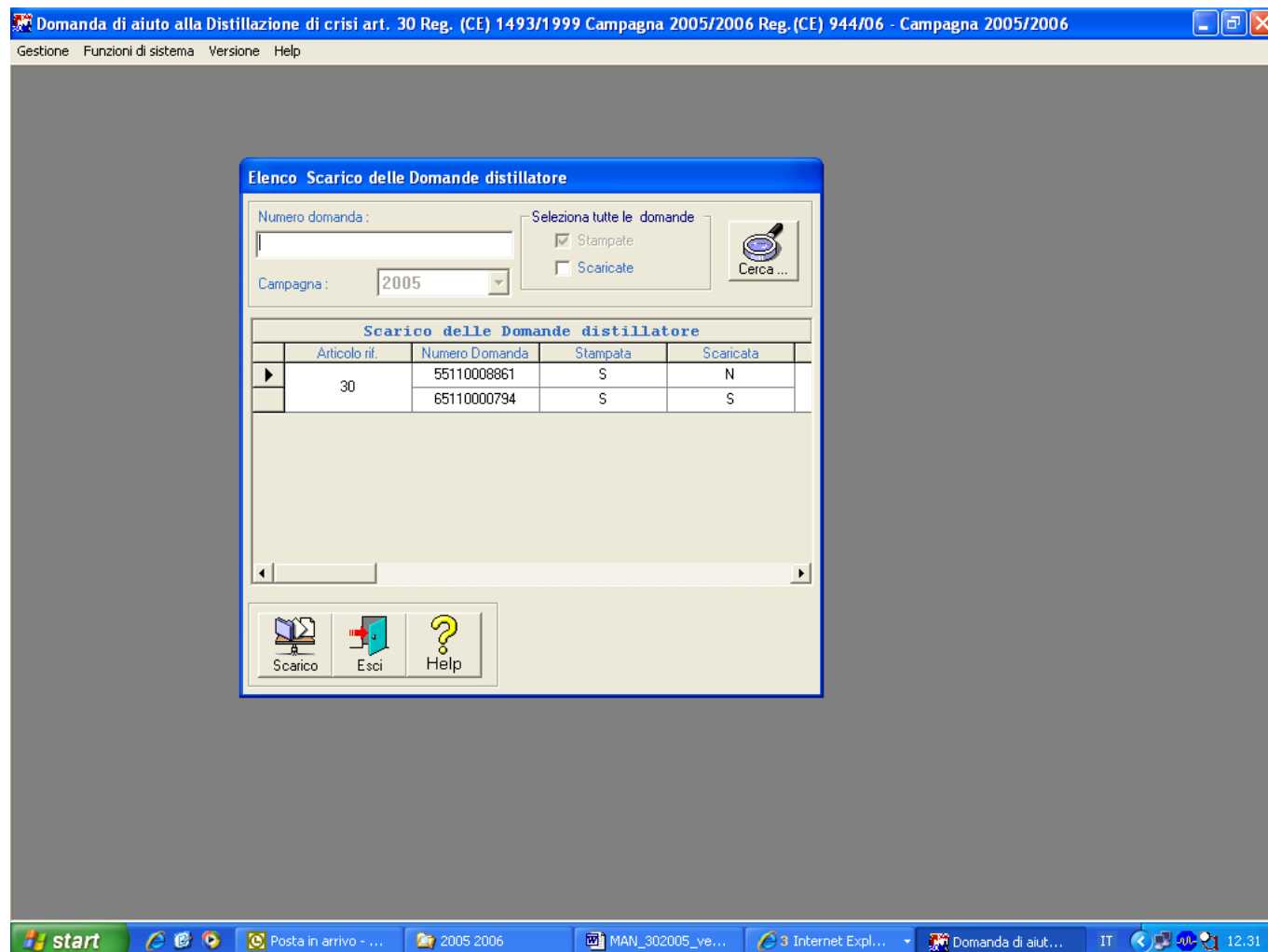
Un certificato già stampato, risulterà come un certificato da stampare se viene effettuata una qualunque variazione sullo stesso.

E’ sempre possibile effettuare la stampa di un certificato già stampato.

Gestione Scarico Domanda

Questa funzione consente di effettuare lo scarico delle informazioni relativi ai conferimenti allegati alle domande di aiuto.

Selezionando dal menu 'Gestione' la funzione 'Scarico domanda' compare la seguente finestra :



La funzione visualizza l'elenco di tutte le domande presenti in archivio segnalando lo stato in cui si trova ogni singola domanda.

Selezionando dalla lista una domanda e cliccando sul tasto 'Scarico' si effettua lo scarico della domanda. Se viene effettuato con successo lo scarico, nelle successive visualizzazioni, la domanda viene segnalata come già scaricata.

Una domanda già scaricata, risulterà come una domanda da scaricare se viene effettuata una qualunque variazione sulla stessa.

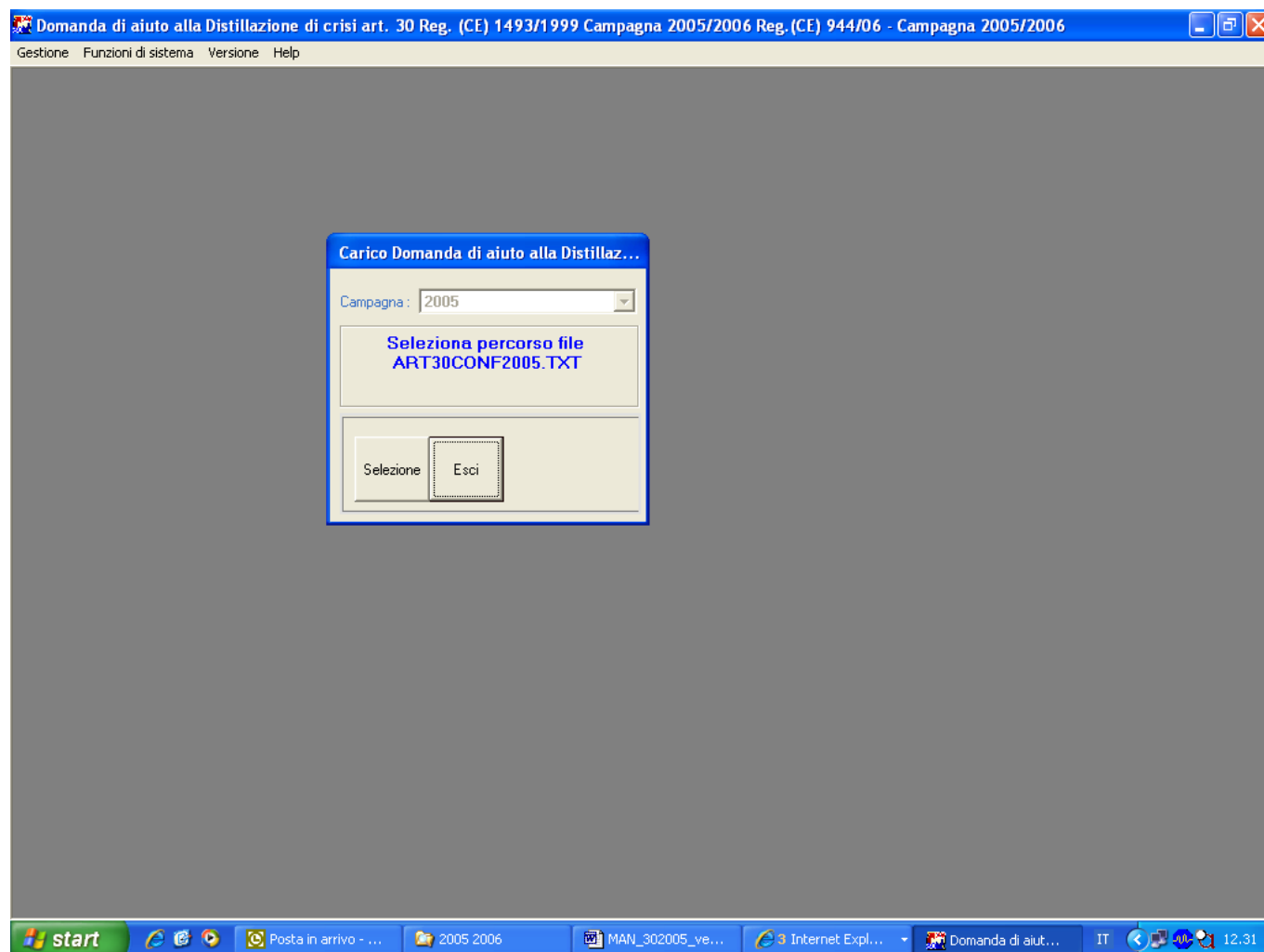
E' possibile effettuare lo scarico della domanda solo se la domanda risulta già stampata.

E' sempre possibile effettuare lo scarico di una domanda/progressivo già scaricata.

Gestione Carico fornitura

Questa funzione consente di effettuare il caricamento di forniture dati relativo ai conferimenti da parte dei produttori all'interno dell'applicazione in modo massivo.

Una volta creato il file (secondo le specifiche indicate nel documento Allegato 2 – Specifica tecnica caricamento dati conferimenti produttori art. 30 – camp. 2005/2006) selezionando dal menu 'Gestione' la funzione 'Carico fornitura' compare la seguente finestra



Attraverso il pulsante 'Selezione' è possibile indicare il percorso dell'archivio da caricare.

FUNZIONI DI SISTEMA

Le funzioni di sistema relativi agli archivi sono :

Backup

Restore

La funzione di backup è consigliabile effettuarla ogni fine giornata o comunque ogni volta che si effettuano sostanziali variazioni o inserimenti alle domande.

L'uso su descritto eviterà in caso di guasto o errori accidentali la perdita dei dati.

La funzione di Restore deve essere effettuata se si vuole ripristinare una situazione precedentemente salvata tramite la funzione di backup.

**Elenchi delle fatture di cessione allegati alle
domande di aiuto alla distillazione facoltativa
art. 30 Reg. CE 1443/1999 - campagna 2005/2006**

Specifica tecnica per caricamento dati

INDICE

1.	GENERALITA'	Pag. 3
2.	CARATTERISTICHE DELLA FORNITURA	Pag. 5
2.1	Caratteristiche dei supporti magnetici	Pag. 5
2.2	Ordinamento dei dati	Pag. 5
3.	DESCRIZIONE DEI TRACCIATI RECORD	Pag. 6

1 GENERALITA'

Il presente documento riporta le specifiche tecniche relative alle modalità di carico di forniture di dati all'interno del pacchetto per la gestione delle informazioni delle fatture di cessione dei sottoprodotti allegati alle domande di aiuto alla distillazione facoltativa (Art. 30) Reg. C.E 1493/99 per la campagna 2005/2006

2 CARATTERISTICHE DELLA FORNITURA

2.1 Nome del file della fornitura

Il file contenente i dati che si desidera caricare all'interno dell'applicazione deve avere un nome così definito 'ART30FAT2005.txt

Nel caso che l'operazione di carico viene effettuata più volte, per caricare informazioni relative a diverse domande, il nome del file da creare è sempre quello sopra indicato.

2.2 Ordinamento dei dati

La fornitura deve avere la seguente struttura

- Un tipo record 'zero' record di testa con informazioni generali
- Un tipo record 'uno' per ogni domanda/progressivo
- Uno o più tipi record 'due' relativi ai dati delle fatture per ogni tipo record uno
- Uno o più tipi record 'tre' relativi ai dati delle bolle di consegna per ogni tipo record due

Nel caso di inserimento di più domande e delle relative fatture il file da caricare dovrà avere ad esempio la seguente struttura :

un tipo record zero

un tipo record uno per la 1° domanda

uno o più tipi record due per la 1° domanda

uno o più tipi record tre per la 1° domanda

un tipo record uno per la 2° domanda

uno o più tipi record due per la 2° domanda

uno o più tipi record tre per la 2° domanda

.....

e così via

I campi alfabetici ed alfanumerici vanno allineati a sinistra con riempimento a spazi della parte non significativa; in caso di assenza del dato il campo deve essere impostato a spazio.

I campi numerici vanno allineati a destra e riempiti a zero nella parte non significativa; in caso di assenza del dato il campo deve essere impostato a zero.

3 DESCRIZIONE DEL TRACCIATO RECORD

Nel seguito viene descritto il tracciato dei tipi record previsti.

TRACCIATO DEL TIPO RECORD 0 (RECORD DI TESTA)

PROG.	NOME DEL CAMPO	COLONNE da a	LUNGHEZZA	FORMATO (1)	NOTE
1	Tipo record	1 - 1	1	N	= 0
2	Campagna	2 - 5	4	N	2005
3	Numero domande	6 - 11	6	N	Numero totale delle domande inserite
4	Numero fatture	12 - 17	6	N	Numero totale delle fatture inserite
5	Numero bolle	18 - 23	6	N	Numero totale delle bolle inserite
5	Data fornitura	24 - 33	10	AN	GG/MM/AAAA
6	Progressivo fornitura	34 - 36	3	N	Numero progressivo
7	Filler	37 - 300	264	A	riempire a spazi

(1) A = Alfabetico AN = Alfanumerico N = Numerico

TRACCIATO DEL TIPO RECORD 1 (DATI RELATIVE ALLE DOMANDE)

PROG.	NOME DEL CAMPO	COLONNE da a	LUNGHEZZA	FORMATO (1)	NOTE
1	Tipo record	1 - 1	1	N	= 1
2	Domanda	2 - 12	11	AN	Numero della domanda
3	Progressivo domanda	13 - 14	2	N	Progressivo di invio della domanda
4	Articolo	15 - 16	2	N	
5	Codice prodotto ottenuto	17 - 19	3	N	Vedi codifica allegata
6	Filler	20 - 300	281	A	riempire a spazi

(1) A = Alfabetico AN = Alfanumerico N = Numerico

TRACCIATO DEL TIPO RECORD 2 (DATI DELLE FATTURE)

PROG.	NOME DEL CAMPO	COLONNE da a	LUNGHEZZA	FORMATO (1)	NOTE
1	Tipo record	1 - 1	1	N	= 2
2	Numero domanda	2 – 12	11	AN	
3	Progressivo invio	13 – 14	2	AN	
4	Numero fattura	15 – 29	15	AN	
5	Codice fiscale del produttore	30 – 45	16	AN	
6	Denominazione produttore	46 – 95	50	AN	
7	Data emissione fattura	96 – 105	10	AN	GG/MM/AAAA
8	Quantità di prodotto	106 – 116	11	N	7 interi 4 decimali
9	Grado del prodotto	117 – 122	6	N	2 interi 4 decimali
10	Prezzo minimo unitario in euro al grado	123 – 130	8	N	4 interi 4 decimali
11	Imponibile in euro	131 – 144	14	N	12 interi e 2 decimali
12	Importo IVA in euro	145 – 158	14	N	12 interi e 2 decimali
13	Importo totale in euro	159 – 172	14	N	12 interi e 2 decimali
14	Data pagamento	173 – 182	10	AN	GG/MM/AAAA
15	Quantità lavorata	183 – 193	11	N	7 interi 4 decimali
16	Codice prodotto lavorato	194 – 196	3	N	Vedi codifica tabella allegata
17	Denominazione del produttore	197- 266	70	AN	

PROG.	NOME DEL CAMPO	COLONNE da a	LUNGHEZZA	FORMATO (1)	NOTE
18	Progressivo documento/fattura	267- 268	2	N	Da impostare nel caso di presenza di più righe per lo stesso codice documento/ fattura
19	Tipologia documento	269 – 269	1	AN	F = Fattura A = Fattura in acconto S = Fattura a saldo N = Nota di credito/debito
20	Codice fattura di riferimento	270 – 284	15	AN	Da impostare nel caso di tipologia di documento S – N
21	Data emissione fattura di riferimento	285 – 292	8	N	AAAAMMGG. Da impostare nel caso di tipologia di documento S – N
22	Filler	293– 300	8	AN	riempire a spazi

(1) A = Alfabetico AN = Alfanumerico N = Numerico

TRACCIATO DEL TIPO RECORD 3 (DATI DELLE BOLLE DI CONSEGNE)

PROG.	NOME DEL CAMPO	COLONNE da a	LUNGHEZZA	FORMATO (1)	NOTE
1	Tipo record	1 - 1	1	N	= 3
2	Numero domanda	2 – 12	11	AN	
3	Progressivo invio	13 – 14	2	AN	
4	Numero fattura	15 – 29	15	AN	
5	Codice fiscale del produttore	30 – 45	16	AN	
6	Numero bolla di consegna	46 – 65	20	AN	
7	Data consegna	66 – 75	10	AN	GG/MM/AAAA
8	Quantità di prodotto consegnata	76 – 86	11	N	7 interi 4 decimali
9	Data pagamento	87 – 96	10	AN	GG/MM/AAAA
10	Grado del prodotto relativo alla consegna	97 – 102	6	N	2 interi 4 decimali
11	Progressivo documento/fattura	103 - 104	2	N	
12	Filler	105 – 300	196	AN	riempire a spazi

(1) A = Alfabetico AN = Alfanumerico N = Numerico

Tabella codifica prodotti lavorati

Codice varietà	Descrizione
101	Vino

Tabella codifica prodotti ottenuti

Codice varietà	Descrizione
507	Alcole greggio

**Elenchi conferimenti dei produttori allegati alle
domande di aiuto alla distillazione facoltativa
art. 30 Reg. CE 1443/1999 - campagna 2005/2006**

Specifica tecnica per caricamento dati

INDICE

1.	GENERALITA'	Pag. 3
2.	CARATTERISTICHE DELLA FORNITURA	Pag. 5
2.1	Caratteristiche dei supporti magnetici	Pag. 5
2.3	Ordinamento dei dati	Pag. 5
3.	DESCRIZIONE DEI TRACCIATI RECORD	Pag. 6

3 GENERALITA'

Il presente documento riporta le specifiche tecniche relative alle modalità di carico di forniture di dati all'interno del pacchetto per la gestione delle informazioni dei dati relativi ai conferimenti dei produttori allegati alle domande di aiuto alla distillazione facoltativa (Art. 30) Reg. C.E 1493/99 per la campagna 2005/2006

4 CARATTERISTICHE DELLA FORNITURA

3.1 Nome del file della fornitura

Il file contenente i dati che si desidera caricare all'interno dell'applicazione deve avere il seguente nome ART30CONF2005.txt

Nel caso che l'operazione di carico viene effettuata più volte, per caricare informazioni relative a diverse domande, il nome del file da creare è sempre quello sopra indicato.

2.2 Ordinamento dei dati

La fornitura deve avere la seguente struttura

- Un tipo record 'zero' record di testa con informazioni generali
- Un tipo record 'uno' per ogni domanda/progressivo
- Uno o più tipi record 'due' relativi ai dati del certificato utf per ogni record 'uno'
- Uno o più tipi record 'tre' relativi ai dati del conferimento del produttore per ogni record 'due'

Per ogni file va caricata una sola domanda con i relativi dati nel seguente ordine

- Un tipo record 0
- Un tipo record 1
- Uno o più tipi record 2
- Uno o più tipi record 3
- Tipo record 9

I campi alfabetici ed alfanumerici vanno allineati a sinistra con riempimento a spazi della parte non significativa; in caso di assenza del dato il campo deve essere impostato a spazio.

I campi numerici vanno allineati a destra e riempiti a zero nella parte non significativa; in caso di assenza del dato il campo deve essere impostato a zero.

4 DESCRIZIONE DEL TRACCIATO RECORD

Nel seguito viene descritto il tracciato dei tipi record previsti.

TRACCIATO DEL TIPO RECORD 0 (RECORD DI TESTA)

PROG.	NOME DEL CAMPO	COLONNE da a	LUNGHEZZA	FORMATO (1)	NOTE
1	Tipo record	1 - 1	1	N	= 0
2	Filler	2 - 31	30	N	Riempire a zeri
3	Campagna	32 - 40	9	AN	= 2005/2006
4	Progressivo dischetto	41 - 44	4	N	
5	Data registrazione				
	Anno	45 - 48	4	N	
	Mese	49 - 50	2	N	
	Giorno	51 - 52	2	N	
6	Denominazione distilleria	53 - 122	70	AN	
7	Codice fiscale / partita iva	123 - 138	16	AN	
8	Numero versione	139 - 140	2	N	
9	Numero articolo	141 - 142	2	N	
10	Filler	143 - 300	158	A	riempire a spazi

TRACCIATO DEL TIPO RECORD 1 (DATI RELATIVI ALLA DOMANDA)

PROG.	NOME DEL CAMPO	COLONNE da a	LUNGHEZZA	FORMATO (1)	NOTE
1	Tipo record	1 - 1	1	N	= 1
2	Numero domanda	2 -12	11	N	
3	Articolo	13 -14	2	N	
4	Anticipo ricevuto	15 - 28	14	N	12 interi e 2 decimali
5	Filler	29 - 300	272	A	Riempire a spazi

TRACCIATO DEL TIPO RECORD 2 (DATI RELATIVI AL CERTIFICATO AGENZIA DOGANE)

PROG.	NOME DEL CAMPO	COLONNE da a	LUNGHEZZA	FORMATO (1)	NOTE
1	Tipo record	1 - 1	1	N	= 2
2	Numero domanda	2 - 12	11	N	
3	Protocollo certificato	13- 21	9	AN	
4	Provincia	22 - 23	2	A	
5	Data certificato	24 - 31	8	AN	AAAAMMGG
6	Totale quantità vino lavorato	32 - 42	11	N	7 interi 4 decimali
7	Totale quantità alcole grezzo ottenuto	43 – 53	11	N	7 interi 4 decimali
8	Totale ettogradi	54 – 65	12	N	8 interi 4 decimali
9	Filler	66 - 300	235	A	riempire a spazi

TRACCIATO DEL TIPO RECORD 3 (DATI RELATIVI ALL'INTRODUZIONE DEL VINO
DA PARTE DEL PRODUTTORE)

PROG.	NOME DEL CAMPO	COLONNE da a	LUNGHEZZA	FORMATO (1)	NOTE
1	Tipo record	1 - 1	1	N	= 3
2	Numero domanda	2 - 12	11	N	
3	Protocollo certificato	13 - 21	9	AN	
4	Provincia	22 - 23	2	A	
5	Data certificato	24 - 31	8	AN	AAAAMMGG
6	Codice fiscale del produttore	32 - 47	16	AN	
7	Denominazione del produttore	48 - 117	70	AN	
8	Codice a barre del contratto	118 - 128	11	N	
9	Quantità di vino effettivamente distillata	129 - 139	11	N	7 interi 4 decimali
10	Titolo alcolometrico fatturato	140 - 145	6	N	2 interi 4 decimali
11	Ettogradi	146 - 157	12	N	8 interi 4 decimali
12	Alcole grezzo/t.c. ottenuto	158 - 168	11	N	7 interi 4 decimali
13	Aiuto relativo al grezzo / t.c.	169 - 182	14	N	12 interi e 2 decimali
14	Importo detrazione per arricchimento	183 - 196	14	N	12 interi e 2 decimali

PROG.	NOME DEL CAMPO	COLONNE da a	LUNGHEZZA	FORMATO (1)	NOTE
15	Tipo vino	197 – 198	2	N	01 = Vino da tavola bianco 02 = Vino da tavola rosso 03 = Vino da tavola rosato 04 = Vino atto a div. da tavola bianco 05 = Vino atto a div. da tavola rosso 06 = Vino atto a div. da tavola rosato 07 = Vino VQRPD bianco 08 = Vino VQRPD rosso 09 = Vino VQRPD rosato
16	Totale aiuto	199 – 213	15	N	13 interi e 2 decimali
17	Filler	214– 300	87	A	riempire a spazi

TRACCIATO DEL TIPO RECORD 9 (RECORD DI CODA)

PROG.	NOME DEL CAMPO	COLONNE da a	LUNGHEZZA	FORMATO (1)	NOTE
1	Tipo record	1 - 1	1	N	= 9
2	Filler	2 - 31	30	N	Riempire a 9
3	Num. record tipo 1	32 - 37	6	N	
4	Num. record tipo 2	38 - 43	6	N	
5	Num. Record tipo 3	44 - 49	6	N	
6	Totale aiuto grezzo/t.c. per domanda	50 - 64	15	N	13 interi e 2 decimali
7	Totale detrazione per arricchimento per domanda	65 - 79	15	N	13 interi e 2 decimali
8	Totale aiuto per domanda	80 - 94	15	N	13 interi e 2 decimali
9	Totale detrazione per anticipo	95 - 108	14	N	12 interi e 2 decimali
10	Totale aiuto al netto anticipo	109 - 123	15	N	13 interi e 2 decimali
11	Filler	124 - 300	177	A	riempire a spazi