

# ***AGRISIAN***

## **GisWeb Sdo**

**Manuale utente per il passaggio all'applicativo GisWeb SDO**  
**Istruzioni di installazione e configurazione dell'applicazione sw**  
**Settori Olio e Vino**  
( MODALITÀ DI ACCESSO REALIZZABILE TRAMITE TESSERE ABILITATE)

Manuale di installazione  
(ver. 1 del 01-03-2004)

## Sommario

1.	<a href="http://WWW.SIAN.IT">WWW.SIAN.IT</a>	3
2.	MODALITA' DI INSTALLAZIONE	4
3.	APPLICATIVO DIST_APP.EXE	5
4.	INSTALLAZIONE GISWEB SDO	7
5.	AVVERTENZE	9
6.	SOLUZIONI A PROBLEMI DI INSTALLAZIONE	9

## 1. [WWW.SIAN.IT](http://www.sian.it)

Il Portale **www.sian.it** è lo strumento che consente la gestione telematica dei servizi realizzati nell'ambito del **Sistema Informativo Agricolo Nazionale**.

Esso rappresenta il punto d'interazione del nuovo sistema integrato del comparto agricolo con gli interlocutori istituzionali, interni ed esterni all'Amministrazione, imprenditoriali ed individuali che, con diversi ruoli e gradi di visibilità, operano nell'ambito del comparto stesso.

Il Portale **www.sian.it** controlla, garantisce e certifica gli utenti, consentendo l'interscambio, la cooperazione e l'accesso distribuito ai servizi del comparto della pubblica amministrazione centrale e degli enti territoriali collegati. Gestisce inoltre gli accessi alle risorse del dominio e la pubblicazione dei servizi su web.

Attraverso il Portale **www.sian.it**, operatori individuali ed associati hanno la possibilità di interagire con il **SIAN** per ottenere informative, nonché per consultare ed aggiornare dati di competenza propria e dei soggetti rappresentati.

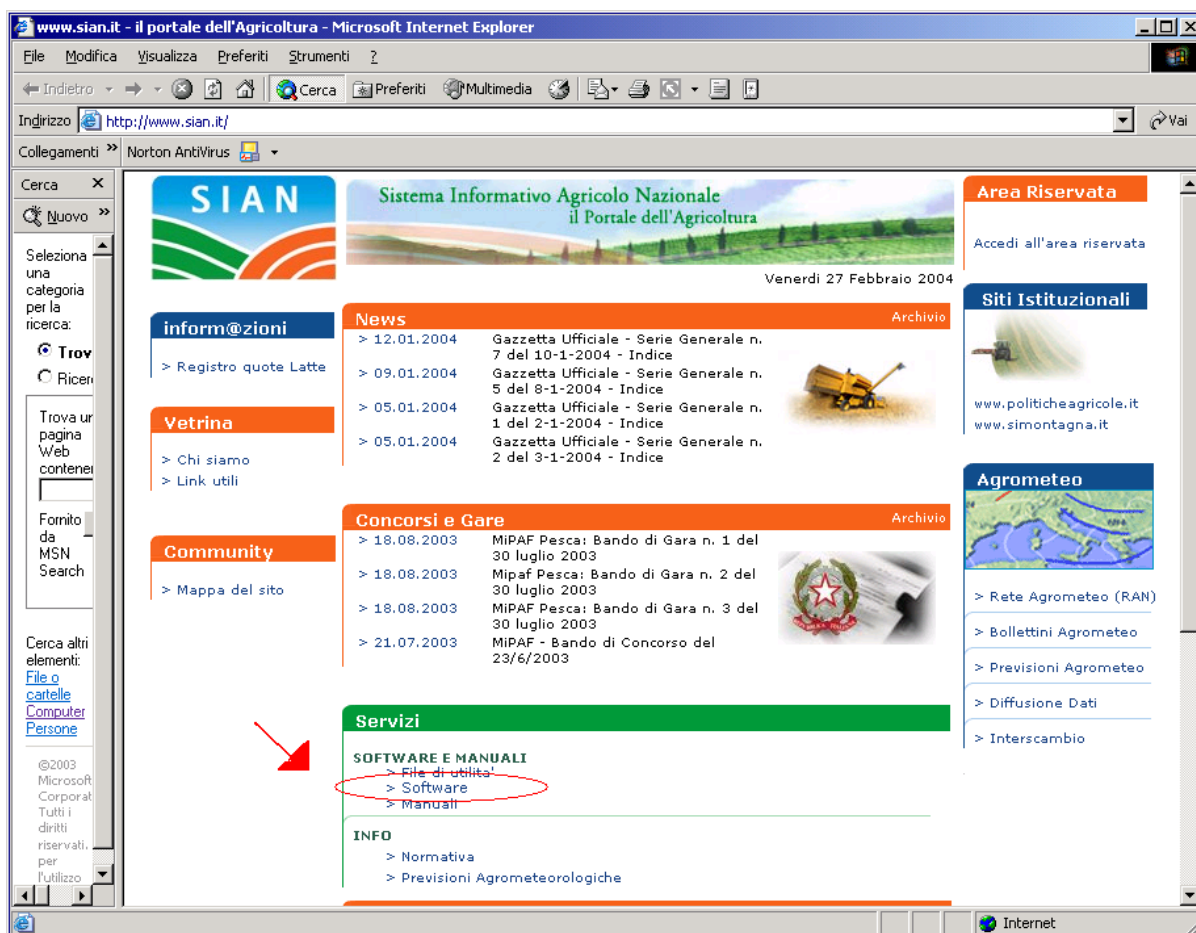
Il Portale **www.sian.it** si avvale di un'infrastruttura per la gestione dei privilegi sicura, scalabile e affidabile, in grado di governare adeguatamente gli utenti del **SIAN** e milioni di transazioni senza compromettere in alcun modo, grazie alla forte caratterizzazione infrastrutturale di tutte le componenti di protezione e conoscenza, l'integrità delle politiche di sicurezza del sito.

Il Portale [www.sian.it](http://www.sian.it) consente, infatti, la gestione certificata e l'accesso distribuito ai servizi del comparto garantendo:

- uniformità di erogazione
- unicità di regole di scambio e di linguaggio
- garanzia dell'applicazione delle policy di sicurezza richieste dalle organizzazioni coinvolte
- accesso ai servizi di altre amministrazioni pubbliche.

## 2. MODALITA' DI INSTALLAZIONE

Il software necessario per poter aggiornare l'applicativo GIS è presente sul sito [www.sian.it](http://www.sian.it) dal quale occorre selezionare il link *Software* presente nella voce di menu *Servizi*.



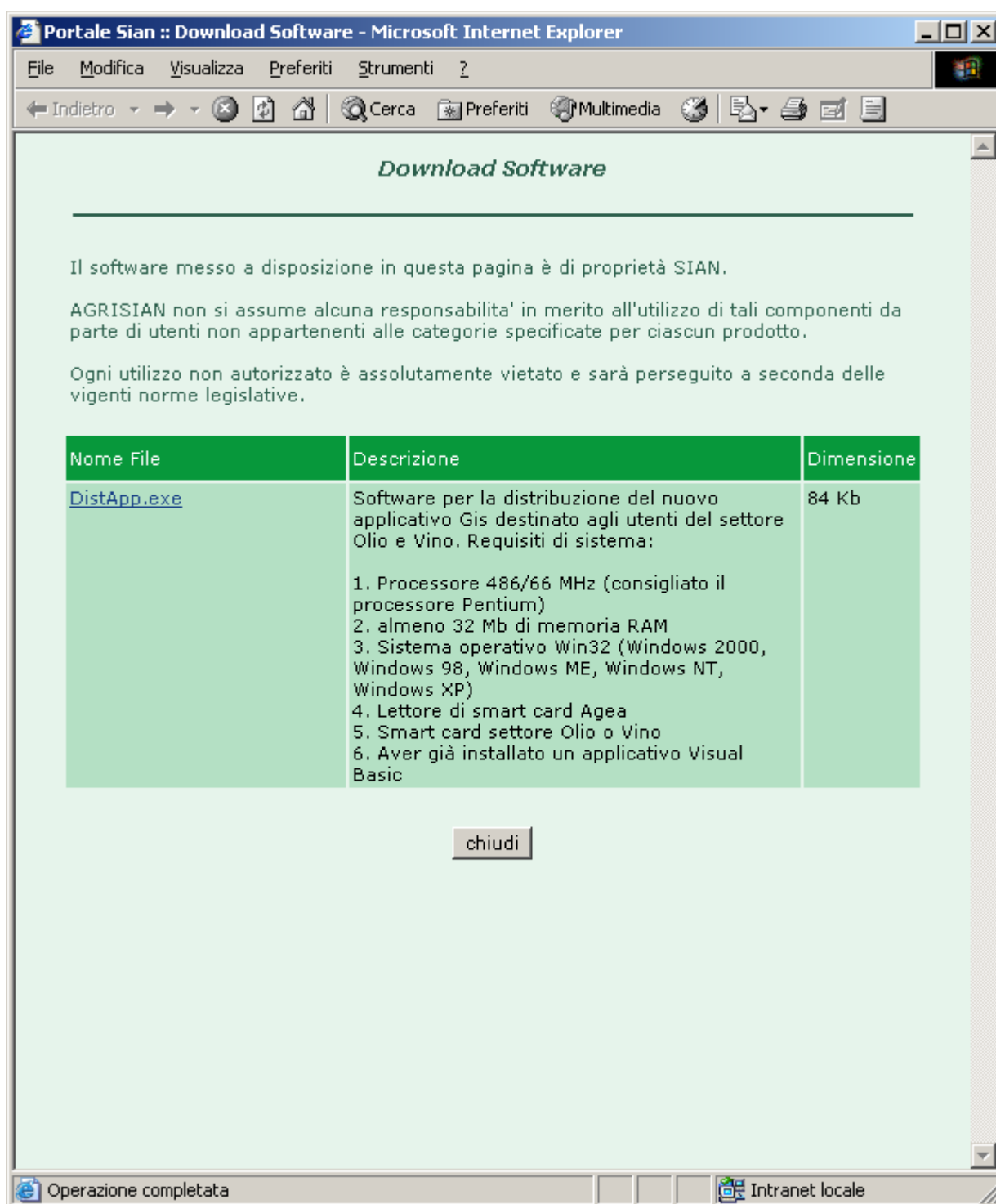
Alla selezione viene prospettata la maschera successiva da cui è possibile effettuare lo scarico in locale del software **Dist\_App.exe** e in cui compaiono i requisiti che devono essere soddisfatti per procedere nell'installazione:

### Requisiti di sistema:

1. Processore 486/66 MHz (consigliato il processore Pentium)
2. almeno 32 Mb di memoria RAM
3. Sistema operativo Win32 (Windows 2000 service pack 4, Windows 98, Windows ME, Windows NT, Windows XP)

### Requisiti utente:

4. Lettore di smart card Agea collegata sulla porta COM1
5. Smart card settore Olio o Vino
6. Aver già installato un applicativo Visual Basic



### 3. APPLICATIVO DIST\_APP.EXE

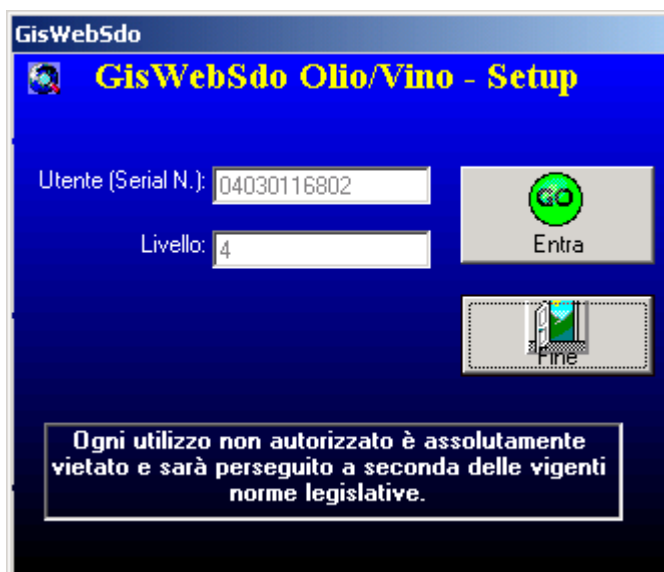
Questa applicazione guida l'utente nella installazione del nuovo software Gis che   destinato solo agli utenti dei settori Olio e Vino.

Alla selezione del file **Dist\_App.exe** appare la seguente finestra grafica in cui l'utente deve digitare codice Pin (5 byte) e Password (3 byte) e selezionare il tasto **Ok**.



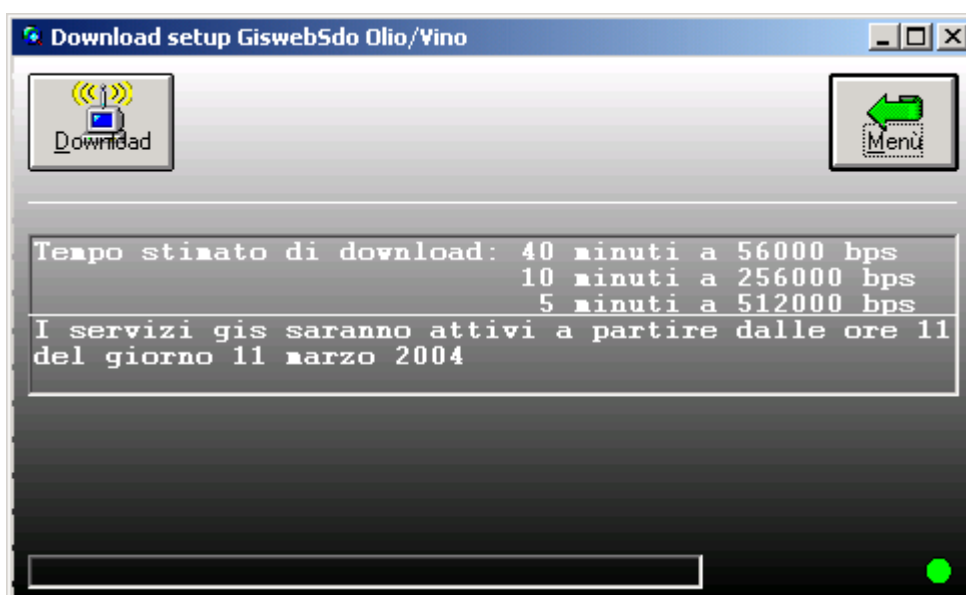
Con la selezione del tasto **Annulla** si esce dall'applicativo **Dist\_app.exe** senza aver effettuato alcuna operazione.

Con la selezione del tasto **Ok** appare invece la seguente maschera:



in cui viene segnalato il numero tessere dell'utente e il corrispondente livello di abilitazione.

Con la selezione del tasto **Fine** si esce dall' applicazione senza aver effettuato alcuna operazione. Alla selezione del tasto **Entra** viene invece prospettata la seguente immagine:

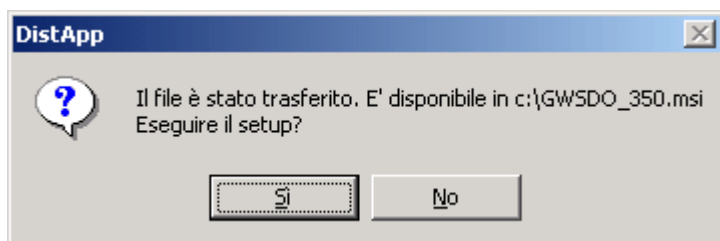


in cui vengono fornite alcune informazioni sul tempo stimato di download in base al tipo di connessione utilizzata. Inoltre viene indicata la data dalla quale sarà possibile utilizzare il nuovo applicativo GIS (vedi paragrafo 5. Avvertenze).

Con la selezione del tasto **Menu** si ritorna alla maschera precedente.

Con la selezione del tasto **Download** viene scaricato nella directory C:\ del disco rigido della postazione il pacchetto di installazione dell'applicativo GIS: **GWSDO\_350.msi**.

Viene inoltre prospettata la seguente maschera:



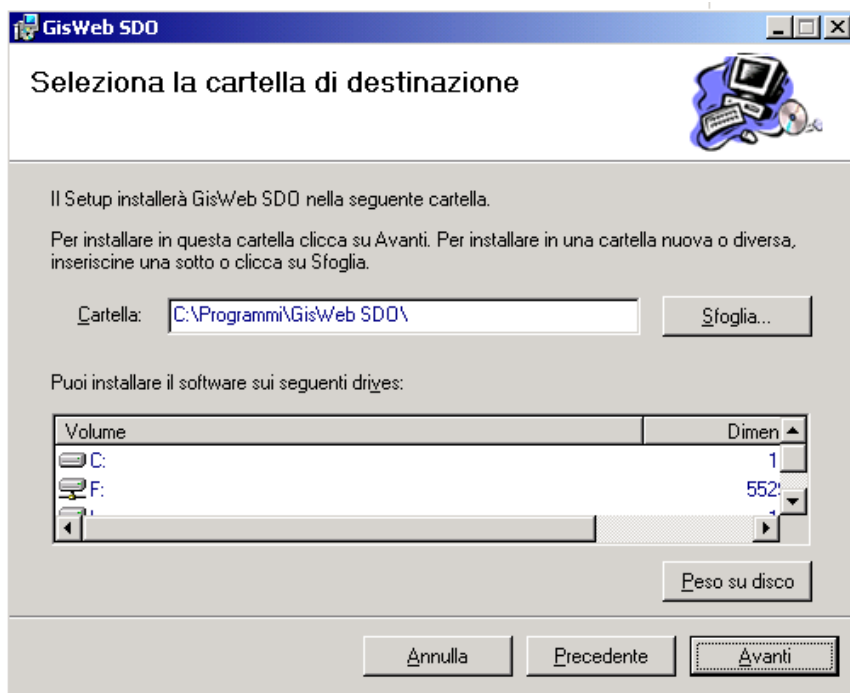
Con la selezione del tasto **No** viene effettuato solo il download del file. In questo caso l'installazione potrà essere effettuata in seguito, rilanciando il pacchetto dalla dir C:\ del disco rigido. Con la selezione del tasto **Sì** è possibile effettuare l'installazione automatica del software **GisWeb SDO**, come descritto nel successivo paragrafo.

#### 4. INSTALLAZIONE GISWEB SDO

Al lancio del setup compare l'immagine:

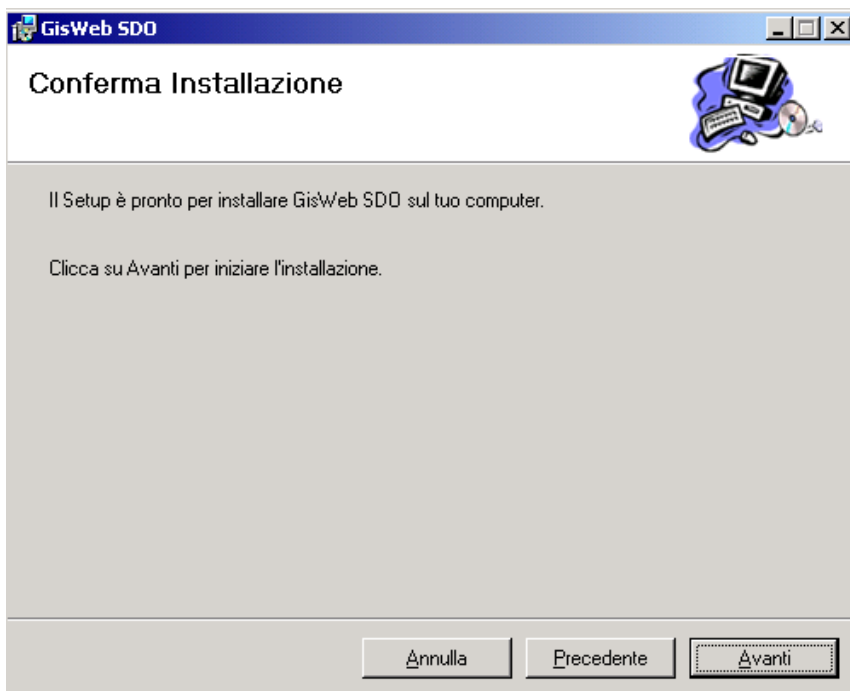


Con la selezione del tasto **Avanti** viene prospettata la maschera seguente che indica il percorso preferito per l'installazione dell'applicativo:



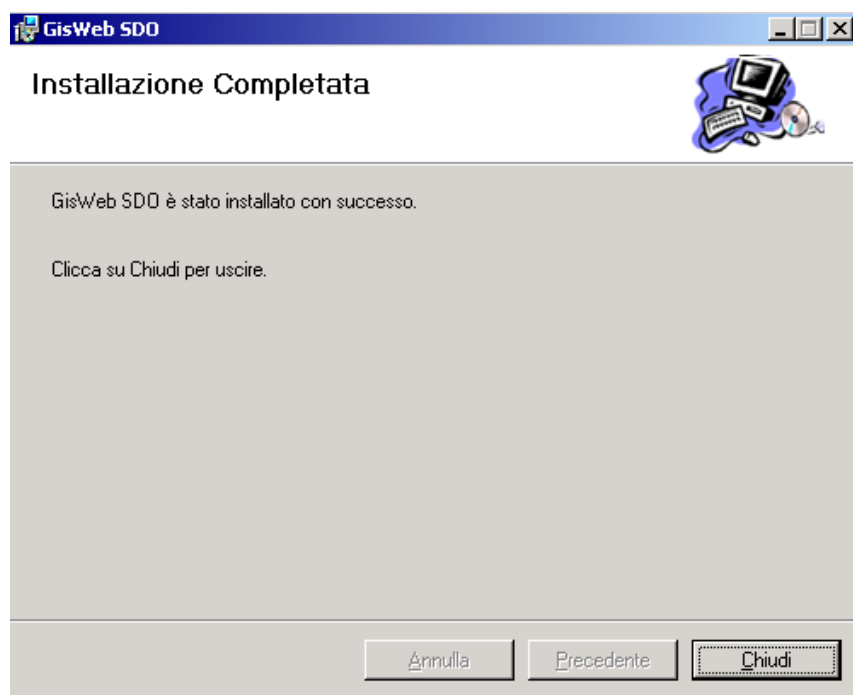
Il tasto **Sfoglia** permette di scegliere un percorso diverso. Con la selezione di **Annulla** l'operazione di installazione viene abbandonata mentre la selezione del tasto **Precedente** consente di tornare indietro.

Selezionando il tasto **Avanti** si prosegue nell'installazione e appare la maschera successiva:





Una barra di scorrimento avvisa l'utente dello stato di avanzamento dell'installazione. Al termine di questa fase appare la seguente maschera che avvisa l'utente che l'operazione si è conclusa senza errori.



A questo punto è necessario selezionare il tasto **Chiudi** per completare l'installazione.

L'utente ha quindi installato la nuova applicazione GIS nella postazione. Per attivare l'applicativo occorre effettuare un ulteriore passaggio. Nella directory di installazione dell'applicazione (ad es. C:\programmi\Giswebsdo) è presente un file **Registra.exe**: un doppio click del mouse su questo file consente di abilitare l'utente all'utilizzo del software appena installato.

## 5. AVVERTENZE

Attenzione: il lancio del programma **Registra.exe** deve essere effettuato solo dopo la data indicata come data di passaggio alla nuova base dati (vedi paragrafo 3) . In caso di errato utilizzo del file, è possibile annullare l'operazione copiando il file Registra.exe nella directory di installazione del vecchio applicativo Gis (programmi/gis web) e lanciare nuovamente con un doppio click del mouse.

## 6. SOLUZIONI A PROBLEMI DI INSTALLAZIONE

Di seguito vengono elencate a fronte di possibili codici di errore le azioni da intraprendere

**Errore di dispositivo generale:** lettore non è collegato correttamente sulla porta Com1. Verificare i collegamenti del lettore con il PC

**Run-time error '429' ActiveX component can't create object** : Mancano nella directory di sistema (es per Window 2000 c:\Winnt\system32) le seguenti librerie **bdgr.dll** e la **lc02xrw.dll** , librerie necessarie per il funzionamento del lettore di tessera . 1. Scaricare questi file dal sito [www.sian.it](http://www.sian.it) 2. Registrare le librerie secondo le seguenti modalità: dalla barra di menù di avvio (Start o Avvio) selezionare la voce di menù **Esegui...** scrivere il seguente comando Regsvr32 c:/winnt/system32/bdgr.dll e selezionare il tasto OK . Ripetere le stesse operazioni per la Lc02xrw.dll

**339: Component 'THREED32.OCX' not correctly registered**: manca il file threed32.ocx nella directory di sistema : Scaricare il file da internet e . Registrare il file secondo le seguenti modalità: dalla barra di menù di avvio (Start o Avvio) selezionare la voce di menù **Esegui...** scrivere il seguente comando Regsvr32 c:/winnt/system32/ threed32.ocx

**http error:status code 500** : verificare dalla voce About del menù ? se l'applicazione che si sta usando sia Gisweb Sdo versione 3.5